

105年花蓮縣
人口及年齡結構概況分析



花蓮縣政府主計處

中華民國 106 年 9 月

105 年花蓮縣人口及年齡結構概況分析

一、前言

台灣過去由於人口成長快速，使得人口總量的多寡成為核心問題，當時人口政策的目標就是降低人口數量的成長，而減緩人口成長的政策則從降低生育率著手，但在積極追求低生育率的過程中，卻也逐步埋下人口結構急速老化的因子。近來由於觀念的轉變、晚婚加上物價水準不斷的上升，導致很多新婚夫婦不願生育或減少生育，引發了少子化的新議題。

少子化及高齡化之嚴峻實況，將對臺灣未來的經濟、社會、教育、勞動力及財稅等造成鉅大影響；而減緩我國人口結構因少子化、高齡化等現象所產生的急鉅變化，政府刻不容緩需針對這些現象明定具體措施，由各相關機關積極推動辦理，據以落實執行。

本文單就本縣近 10 年左右的情況加以探討。

二、人口現狀：

戶量、人口總數與人口密度

105 年底本縣現住戶總戶數為 125,361 戶，與 104 年 124,956 戶相比，增加 405 戶，且為 10 年來（96-105 年）最高；此外由圖 1、表 1 可發現現住戶總戶數逐年在增加，但是人口總數卻逐年減少，105 年人口總數為 330,911 人相較於 104 年 331,945 人，減少了 1,034 人，顯示出家庭平均成員數逐漸減少，即代表家庭規模之戶量指標逐漸在縮減，可見本縣小家庭化加速現象，受戶數激增之因素影響較大。

就人口分布來看，本縣由於區域廣大，人口的分佈非常零散，此時就經濟

層面而言，要將生產者和消費者連結在一起就顯得很困難且昂貴，對於政府施政角度而言，亦復如此。105 年底本縣人口密度平均為每平方公里 71.49 人，與 104 年的 71.72 人比較，雖略為降低，但卻為 10 年來的最低點。此一數據顯示出本縣地廣人稀的情況，一年比一年嚴重（如圖 2、表 1 所示）。

由圖 3、表 2 可得知本縣 105 年土地面積以秀林鄉 1,641.86 平方公里為最大，然而每平方公里的人口密度卻為 9.62 人。人口密度以卓溪鄉每平方公里 5.91 人為最少；花蓮市每平方公里 3,571.43 人為最多，吉安鄉每平方公里 1,281.92 人為次之。由上所述，可見本縣人口大量集中於花蓮市與吉安鄉。

表 1、本縣現住戶總戶數、人口總數、戶量、人口密度概況表

年底	現住戶(戶)	人口總數(人)	戶量(人/戶)	人口密度(人/每平方公里)
96 年	116,766	343,302	2.94	74.17
97 年	118,433	341,433	2.88	73.77
98 年	119,916	340,964	2.84	73.67
99 年	120,903	338,805	2.80	73.20
100 年	121,833	336,838	2.76	72.77
101 年	122,651	335,190	2.73	72.42
102 年	123,440	333,897	2.7	72.14
103 年	124,243	333,392	2.68	72.03
104 年	124,956	331,945	2.66	71.72
105 年	125,361	330,911	2.64	71.49

表 2、本縣 105 年底各鄉鎮土地面積、人口密度概況表

	面積(每平方公里)	人口密度(人/每平方公里)
花蓮市	29.41	3,571.43
鳳林鎮	120.52	91.31
玉里鎮	252.37	98.03
新城鄉	29.41	689.37
吉安鄉	65.26	1,281.92
壽豐鄉	218.44	83.07
光復鄉	157.11	82.95
豐濱鄉	162.43	27.33
瑞穗鄉	135.59	86.71
富里鄉	176.37	59.86
秀林鄉	1,641.86	9.62
萬榮鄉	618.49	10.41
卓溪鄉	1,021.31	5.91

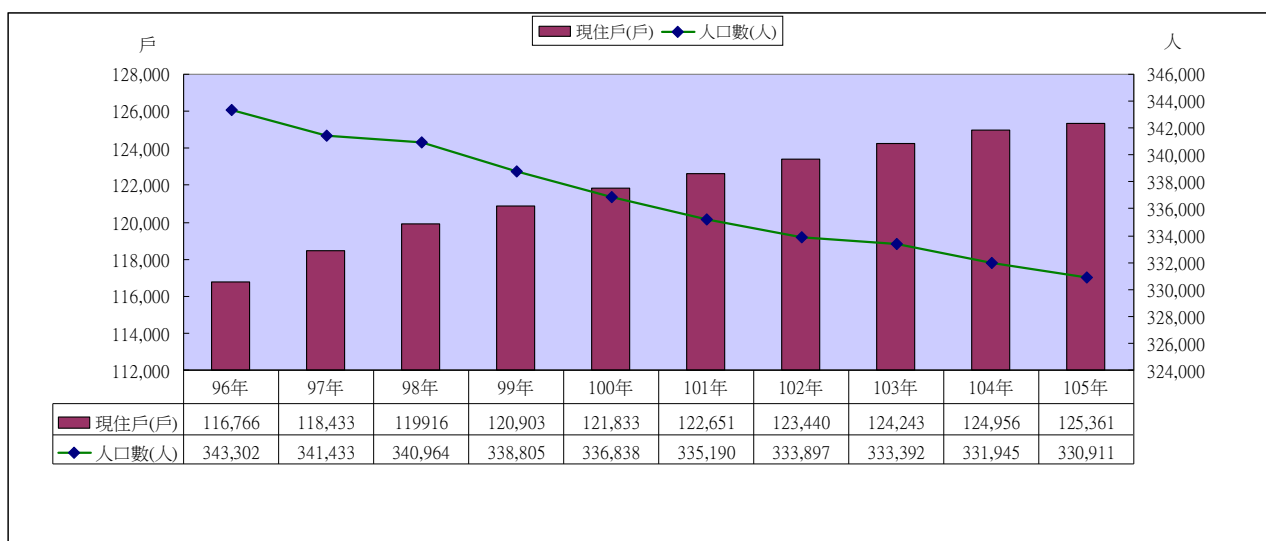


圖 1、本縣現住戶總戶數及人口總數概況圖

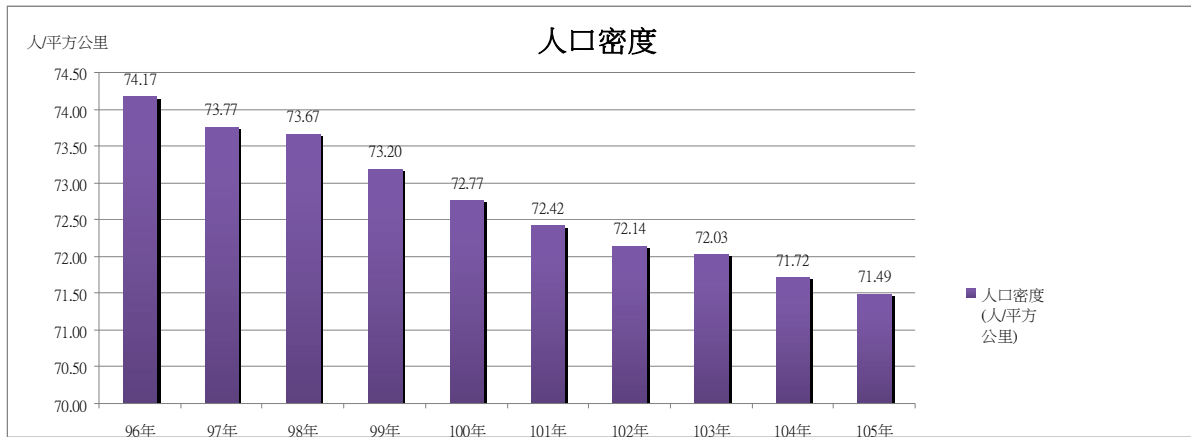


圖 2、本縣人口密度概況圖

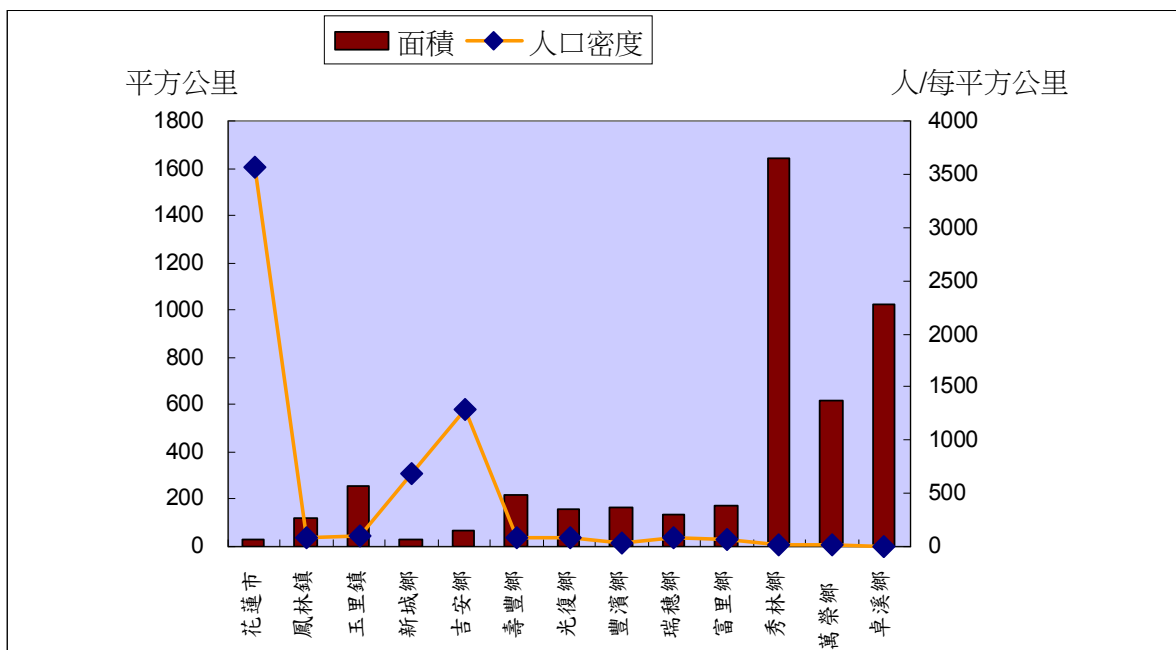


圖 3、本縣 105 年底各鄉鎮土地面積及人口密度概況圖

105 年人口自然增加率為-2.21‰，較 104 年減少 0.46‰。

人口自然增加率指粗出生率扣除粗死亡率後的結果，105 年人口自然增加率為-2.21‰。

整體而言，96 年到 99 年本縣新生兒的粗出生率一路下滑，100 年至 105 年約在 7.9‰上下，顯示夫妻養育小孩意願愈來愈小，加上大部份的人越來越晚婚，延遲生小孩，或生較少的孩子，導致粗出生率降低。而粗死亡率從 96 年 9.34‰至

105年10.3‰，這10年來並沒有太大的變動。此外，由於粗出生率降幅較粗死亡率大，故本縣的自然增加率逐年下降，人口自然成長趨緩。

若以本縣各鄉鎮來探討105年人口情況：如圖4、表4所示，自然增加率以秀林鄉2.92‰為最高，豐濱鄉-11.80‰最低；其中粗出生率以秀林鄉14.75‰最高，光復鄉5.33‰最低；粗死亡率以豐濱鄉18.26‰最高，花蓮市7.90‰最低。

表3、本縣自然增加率、粗出生、粗死亡、社會增加率、遷入、遷出、淨增加率概況表 單位：‰

	自然增加率	粗出生率	粗死亡率	社會增加率	遷入率	遷出率	淨增加率
96年	-0.73	8.62	9.34	-5.09	54.09	59.17	-5.81
97年	-1.01	8.25	9.26	-4.45	55.07	59.52	-5.46
98年	-1.43	7.66	9.08	0.05	56.63	56.58	-1.38
99年	-2.23	6.89	9.12	-4.12	56.21	60.33	-6.35
100年	-1.58	7.71	9.29	-4.24	51.54	55.78	-5.82
101年	-1.15	8.28	9.43	-3.76	50.91	54.67	-4.90
102年	-1.69	7.94	9.64	-2.17	52.31	54.48	-3.86
103年	-2.05	7.91	9.96	0.53	57.81	57.28	-1.51
104年	-1.75	8.10	9.85	-2.60	50.02	52.61	-4.35
105年	-2.21	8.09	10.30	-0.91	46.15	47.06	-3.12

表4、本縣105年底各鄉鎮自然增加率、粗出生、粗死亡、社會增加率、遷入、遷出、淨增加率概況表 單位：‰

	自然增加率	粗出生率	粗死亡率	社會增加率	遷入率	遷出率	淨增加率
花蓮市	-0.65	7.26	7.90	-4.43	44.33	48.76	-5.08
鳳林鎮	-8.59	5.61	14.20	-0.09	31.19	31.29	-8.68
玉里鎮	-7.07	7.52	14.59	-2.41	27.98	30.39	-9.49
新城鄉	-0.15	10.52	10.67	3.66	64.41	60.76	3.51
吉安鄉	-0.05	8.16	8.21	5.08	49.42	44.34	5.03
壽豐鄉	-4.95	7.48	12.44	3.25	43.26	40.01	-1.71
光復鄉	-7.24	5.33	12.57	-4.34	29.56	33.90	-11.58
豐濱鄉	-11.80	6.46	18.26	-4.90	28.73	33.63	-16.70
瑞穗鄉	-5.32	7.09	12.41	-7.09	27.61	34.71	-12.41
富里鄉	-9.91	5.38	15.29	5.00	31.15	26.14	-4.91
秀林鄉	2.92	14.75	11.82	6.42	42.78	36.36	9.34
萬榮鄉	-2.95	11.98	14.93	4.04	39.19	35.15	1.09
卓溪鄉	-3.15	12.59	15.74	2.65	37.44	34.79	-0.50

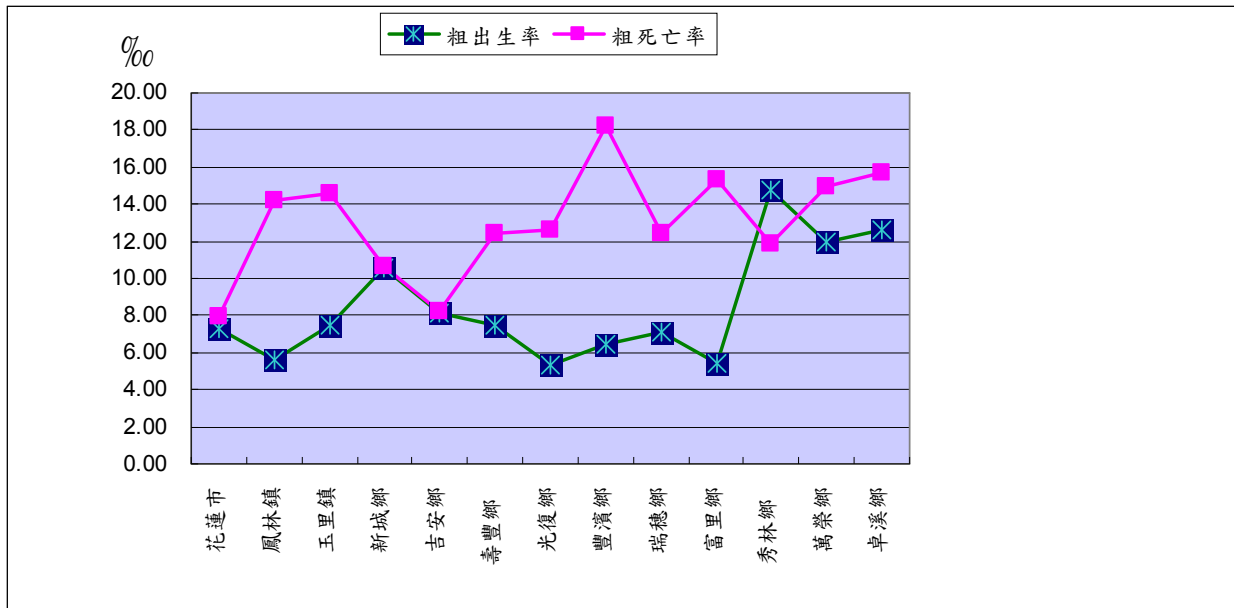


圖 4、本縣 105 年各鄉鎮粗出生率與粗死亡率概況圖

105 年人口社會增加率為-0.91‰，較 104 年增加 1.69‰。

人口社會增加率乃指人口遷入率扣除遷出率後之結果。如圖 5、表 3 來探討本縣這 10 年遷出移動幅度：遷出率最高峰為 99 年 60.33‰，最低為 105 年 47.06‰，且約略可見有逐漸趨穩的趨勢，105 年更為 10 年來新低，顯示本縣建設之進步，已逐漸獲得縣民認同。

然而如表 3 所示，本縣遷出率長久以來皆高於遷入率，以至於社會增加率大部份為負值，其中更以 97 年最為嚴重 (-4.45‰)，創下近 10 年來最低點。

接著探討本縣 105 年各鄉鎮的情況，如圖 6、表 4：社會增加率以秀林鄉 6.42‰為最高(遷入率為 42.78‰，遷出率為 36.36‰)，瑞穗鄉-7.09‰為最低(遷入率為 27.61‰，遷出率為 34.71‰)；遷入率以新城鄉 64.41‰為最高，瑞穗鄉 27.61‰最低；遷出率以新城鄉 60.76‰最高，以富里鄉 26.14‰最低。

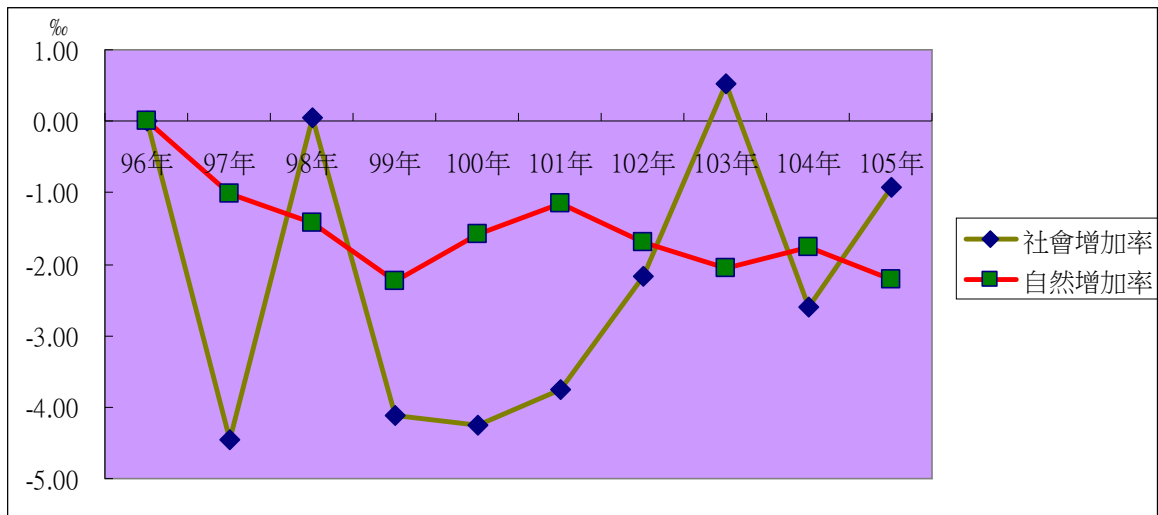


圖 5、本縣自然增加率與社會增加率概況圖

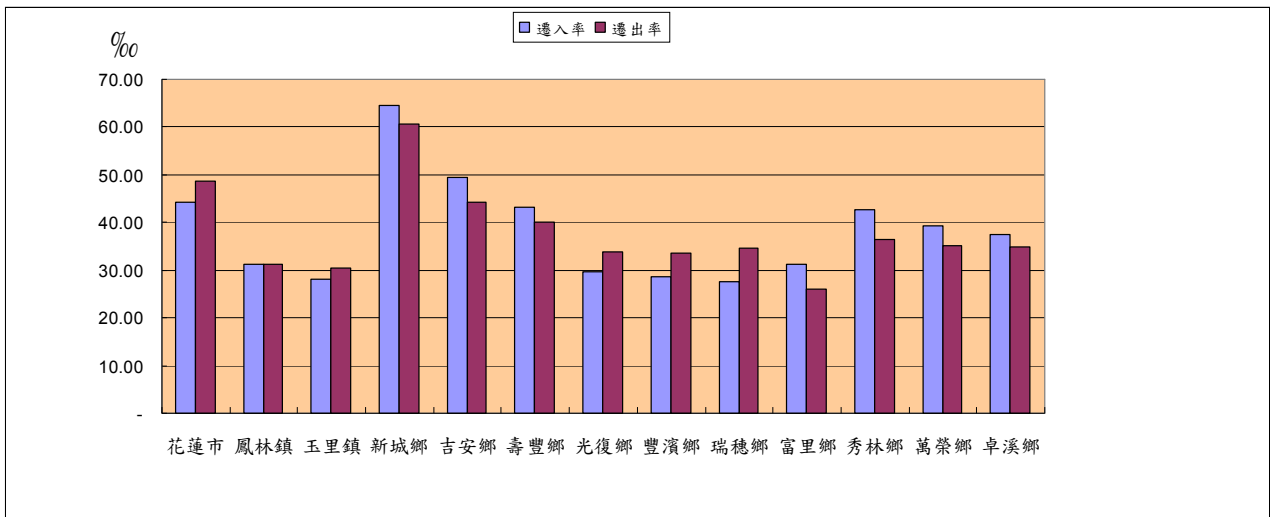


圖 6、本縣 105 年各鄉鎮遷入率與遷出率概況圖

105 年淨增加率為-3.12‰，較 104 年增加 1.23‰。

淨增加率為自然增加率加上社會增加率。由圖 7、表 3 所示，本縣近 10 年來，淨增加率始終為負值，99 年更達到最低點-6.35‰；惟 98 年淨增加率為-1.38‰為 10 年來最高，此乃因 98 年社會增加率 0.05‰亦高所致。

進一步探討本縣各鄉鎮 105 年淨增加率情況：以秀林鄉 9.34‰最高，豐濱鄉-16.7‰最低。(如表 4)

整體而言，在人口不增反減的情況下，如何提升本縣的發展，實為施政者

考量的方向。

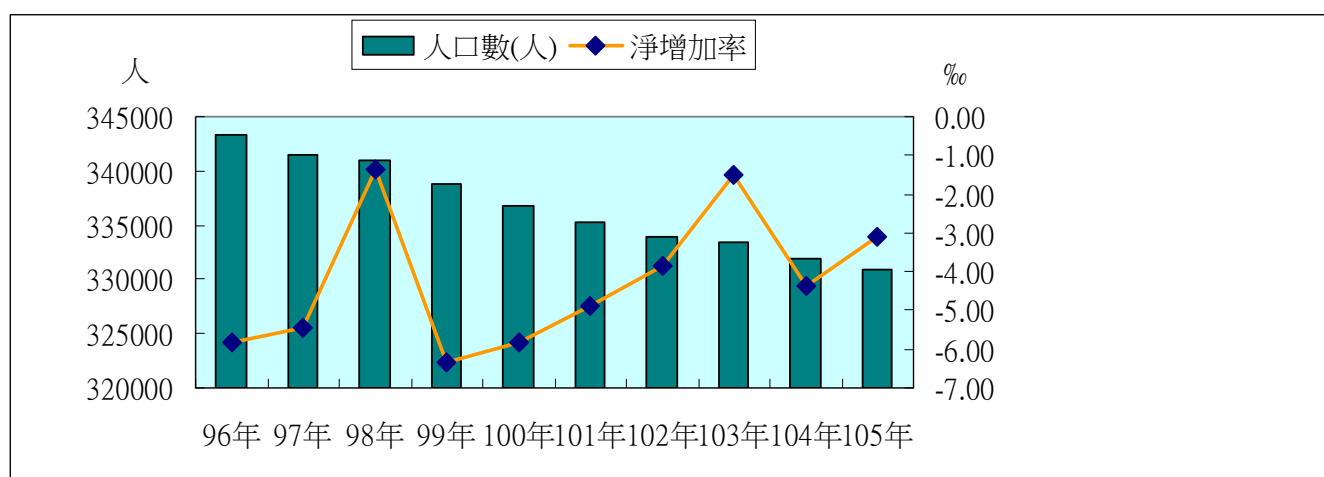


圖 7、本縣淨增加率與人口總數趨勢圖

105 年性比例為 103.59(女=100)，較 104 年減少 0.55。

如圖 8、表 5 所示，本縣 105 年底現住人口男性共 168,375 人，女性 162,536 人，性比例 103.59；與上年相比男性人口數減少 0.57%，女性減少 0.05%。此外近 10 年來現住人口數逐年減少，惟男性年減率每年皆遠超過女性，故性比例逐年下降。

表 5、本縣男女性人口概況表

年底	男性人口 (人)	女性人口 (人)	性比例(女=100)
96 年	178,376	164,926	108.16
97 年	177,032	164,401	107.68
98 年	176,151	164,813	106.88
99 年	174,584	164,221	106.31
100 年	173,205	163,633	105.85
101 年	172,064	163,126	105.48
102 年	171,016	162,881	104.99
103 年	170,324	163,068	104.45
104 年	169,335	162,610	104.14
105 年	168,375	162,536	103.59

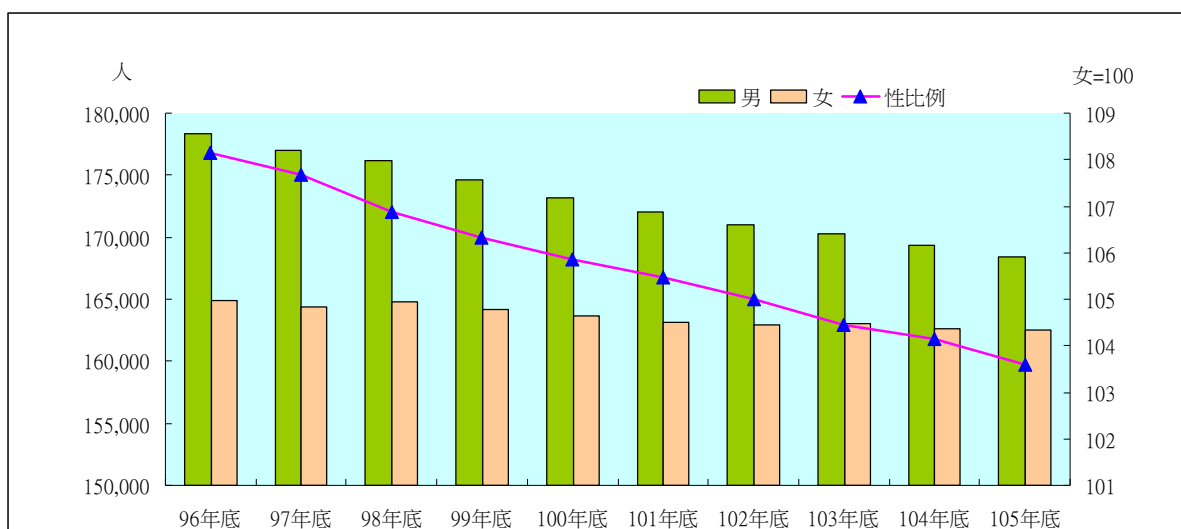


圖 8、本縣男女性人口概況圖

105 年出生性比例為 104.73(女=100)，較 104 年減少 6。

如圖 9、表 6 所示，本縣 105 年底現住人口男性出生數共 1,372 人，女性 1,310 人，出生性比例 104.73；與上年相比男性出生人口數減少 3.04%，女性增加 2.50%。此外近 10 年來男性出生數皆大於女性出生數，但大於之數量時多時少，性比例則有起有伏。

表 6、本縣男女出生人口概況表

年底	男出生數 (人)	女出生數 (人)	出生性比例 (女=100)
96 年	1,545	1,422	108.65
97 年	1,475	1,349	109.34
98 年	1,361	1,251	108.79
99 年	1,213	1,128	107.54
100 年	1,421	1,182	120.22
101 年	1,481	1,301	113.84
102 年	1,367	1,290	105.97
103 年	1,368	1,271	107.63
104 年	1,415	1,278	110.72
105 年	1,372	1,310	104.73

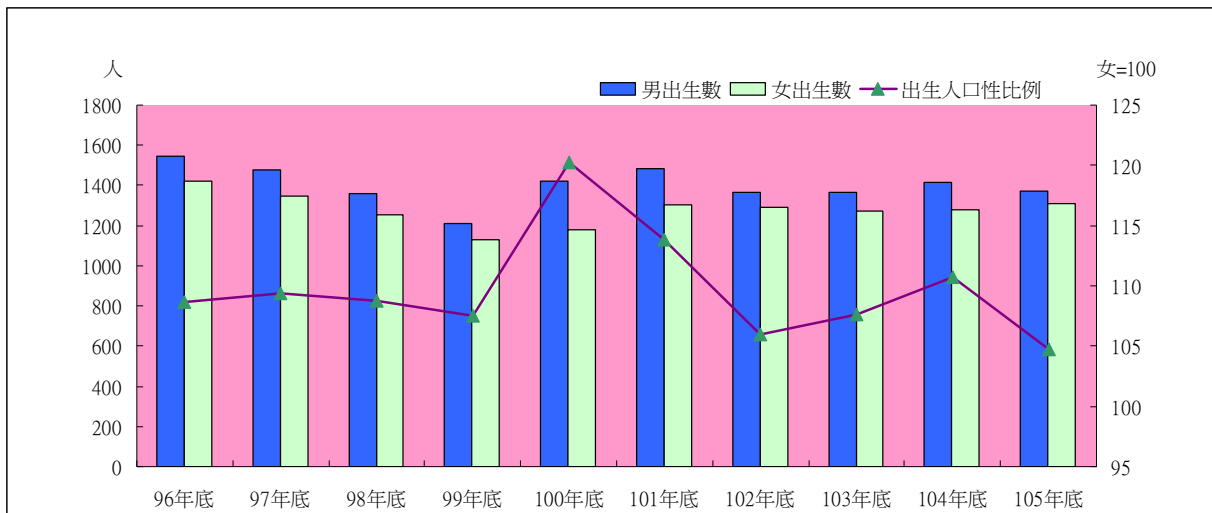


圖 9、本縣男女出生人口概況圖

105 年死亡性比例為 174(女=100)，較 104 年減少 1。

如圖 10、表 7 所示，本縣 105 年底男性死亡數共 2,168 人，女性 1,245 人，死亡性比例 174.14；與上年相比男性死亡人口數增加 3.93%，女性增加 4.62%。此外近 10 年來男性死亡數皆大於女性死亡數，惟男性死亡年增率每年皆遠低於女性，故死亡性比例逐年下降。

表 7、本縣男女死亡人口概況表

年底	男死亡數 (人)	女死亡數 (人)	死亡性比例 (女=100)
96 年	2,140	1,077	198.70
97 年	2,073	1,097	188.97
98 年	1,995	1,104	180.71
99 年	1,963	1,136	172.80
100 年	2,058	1,079	190.73
101 年	2,101	1,066	197.09
102 年	2,065	1,159	178.17
103 年	2,124	1,198	177.30
104 年	2,086	1,190	175.29
105 年	2,168	1,245	174.14

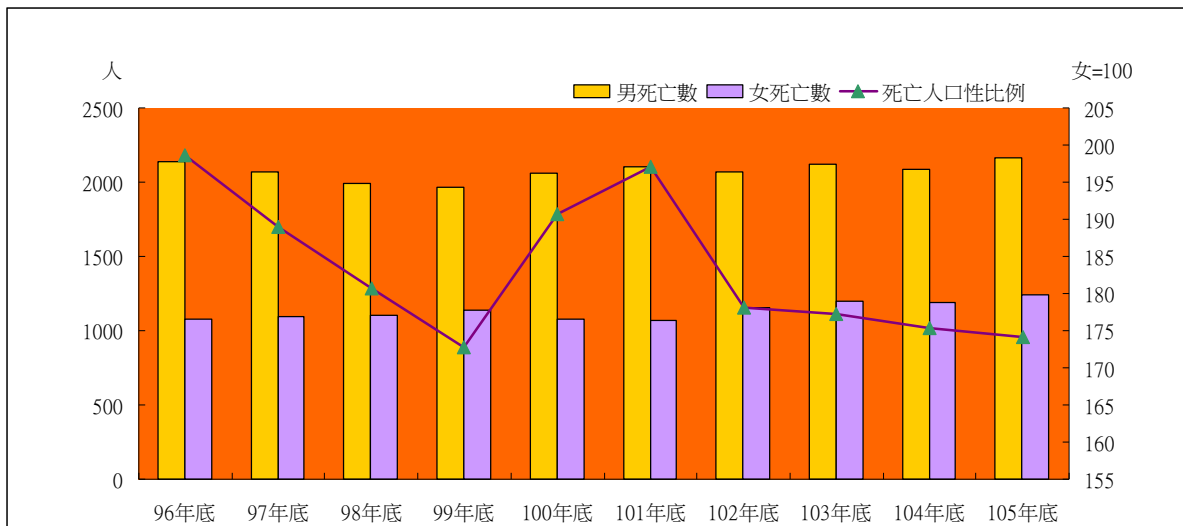


圖 10、本縣男女死亡人口概況圖

三、人口年齡結構

105 年 65 歲以上的比例為 14.7%，較 104 年增加 0.63%；0-14 歲 105 年所占比例為 12.47%，較 104 年減少 0.23%

以先進國家之標準，六十五歲以上為老年人口，老化指標指該等人口超過總人口數百分之七時，即宣告進入老人國家。本縣老年人口早在民國七十七年即超過總人口百分之七，除自然因素外，本縣青壯人口移至外縣覓職，更加速此一現象發生。本縣 105 年老年人口比率達到 10 年來最高（14.70%），遠超過 7%，顯示本縣人口結構嚴重老化之事實。

如圖 12、表 8 所示，本縣人口按年齡分配觀察顯示：幼年人口組(0-14 歲)比重逐年降低，老年人口組(65 歲以上)卻逐年升高，人口結構趨老化現象。此外，平均每位（15-64 歲人口組）要撫養的老年人口，自 95 年來亦逐年上升，105 年更達最高峰，約 4.95 位青壯年人口要撫養 1 位 65 歲以上的老年人口。

面對社會高齡化的現實，我們應探討老年人究竟要些什麼？我們的社會又能夠為老年人做些什麼？根據學者專家的研究，台灣地區老年人最需要解決的問題依次是：方便的醫療保健；適合的義務或有酬工作；滿意的與家人共住居所

和適度的社會肯定。

105 年扶養比為 37.30

扶養比即十五歲至六十四歲人口數與受扶養人口〔十五歲以下及六十五歲以上人口數之合計〕數兩者之比率，表示本縣工作經濟人口之扶養能力。以 105 年而言，本縣扶養比為 37.30，較 104 年之扶養比 36.55 略高。

表 8、本縣人口比例及扶養比概況表

	0-14 歲(%)	15-64 歲(%)	65 歲以上(%)	扶養比
96 年	17.09	70.87	12.05	41.11
97 年	16.39	71.35	12.26	40.16
98 年	15.73	71.87	12.41	39.15
99 年	15.04	72.44	12.52	38.05
100 年	14.39	72.93	12.68	37.12
101 年	13.84	73.22	12.94	36.57
102 年	13.50	73.29	13.21	36.45
103 年	13.16	73.28	13.56	36.46
104 年	12.70	73.23	14.01	36.55
105 年	12.47	72.83	14.70	37.30

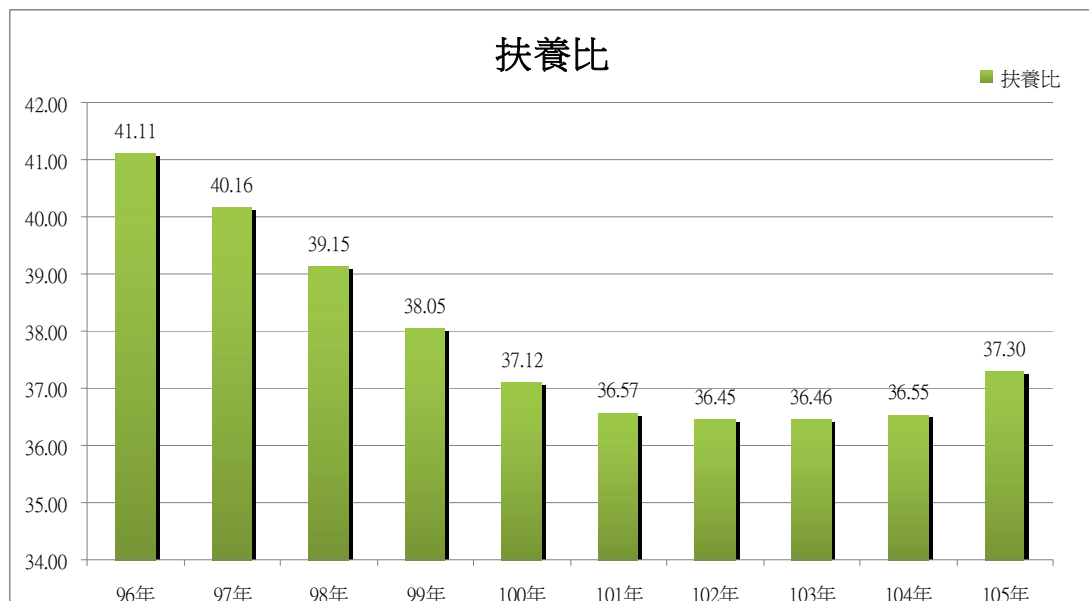


圖 11、本縣扶養比概況長條圖

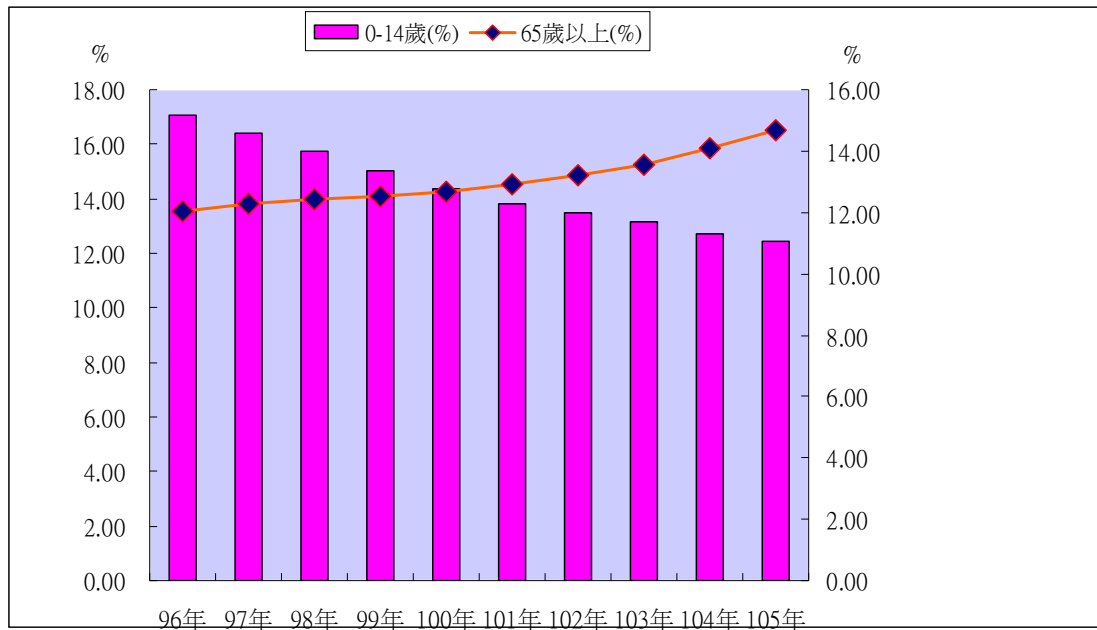


圖 12、本縣 14 歲以下及 65 歲以上概況圖

人口年齡結構性比例

由表 9 及圖 13，101 至 105 年期間，本縣幼年人口及青壯年人口之性比例變動不大，0-14 歲幼年人口大致在 110 至 109 之間，15-64 歲青壯年人口大致在 106 不等，然而在 65 歲以上老年人口中，5 年來的性比例逐年下降，顯示女性平均壽命較男性高，且差距逐年擴大。

表 9、本縣人口結構性比例（女=100）

	0-14 歲幼年人口	15-64 歲青壯年人口	65 歲以上老年人口
101	110.75	106.67	93.95
102	109.81	106.71	91.67
103	109.53	106.62	89.28
104	110.02	106.55	87.94
105	109.73	106.28	86.9

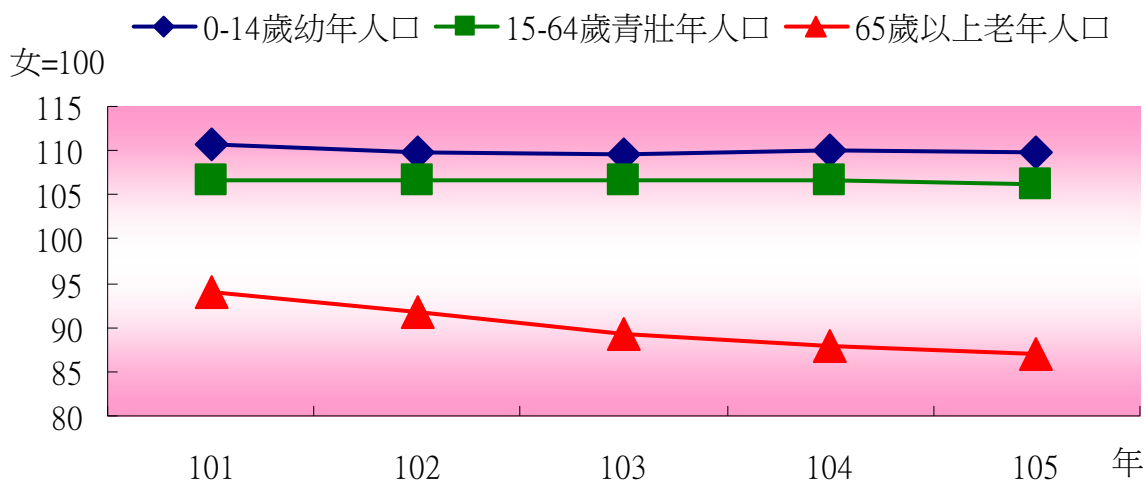


圖 13、本縣人口結構性比例

人口年齡結構-人口金字塔

由圖 14 及圖 15 人口金字塔比較 105 年與 95 年人口消長情形，105 年底本縣幼年人口（0-14 歲人口）相對減少，反映出生育情形降低，而隨著年齡增長，青壯年人口（15-64 歲人口）比例上升，幼兒人口比例縮減，人口老化情形日益嚴重。

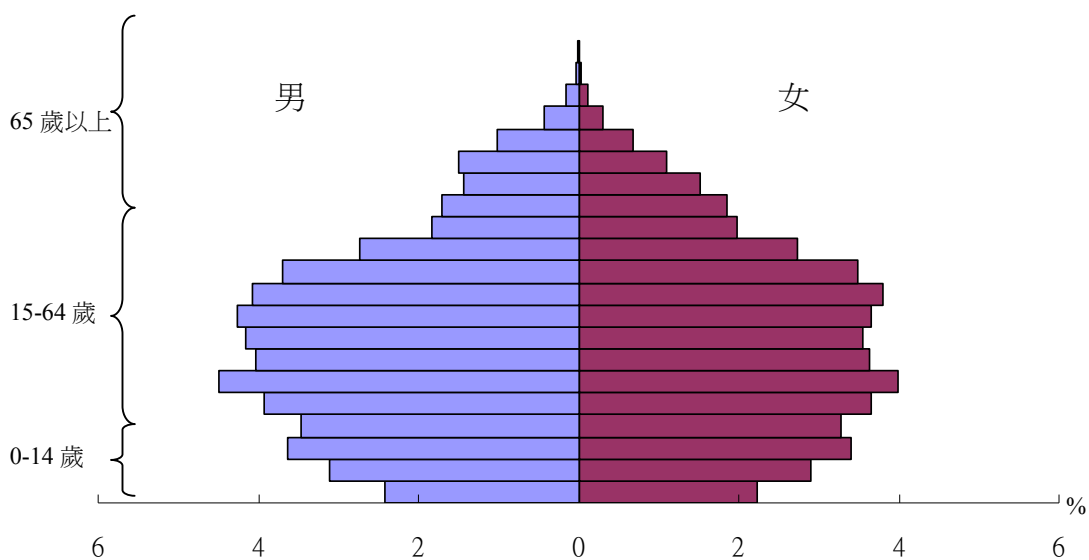


圖 14、本縣 95 年人口金字塔

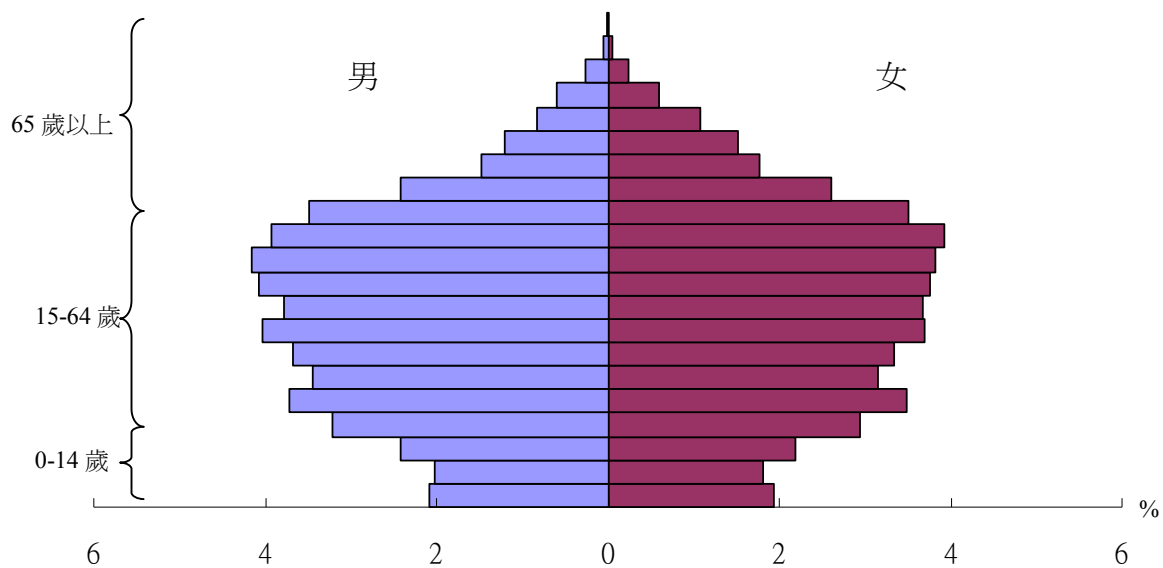


圖 15、本縣 105 年人口金字塔

十五歲以上人口年齡結構-教育程度(教育程度含畢業及肄業)

由十五歲以上人口按年齡組別來看 95 年及 105 年教育程度之差別，95 年的 15-64 歲青壯人口之教育程度以「高級中等職業教育（高職）（含五專前三年）」為最多，占 28.34%，而 105 年雖同樣 15-64 歲青壯人口之教育程度以「高級中等職業教育（高職）（含五專前三年）」為最多，占 27.88%，但從圖 16 及圖 18 可看出「大學」教育程度已由 95 年的 13.24% 上升至 23.40%，上升了 10.16 個百分點，顯示青壯人口十年來教育程度之明顯提升。

由圖 17 及圖 19，95 年及 105 年的 65 歲以上老年人口，則皆以「國小」程度為最多，分別占 64.56% 及 58.11%，但可看出 105 年較 95 年下降，且國中以上教育程度之比例皆有所上升，表示隨著時代社會變遷，老年人口之教育程度亦有提升。

表 10、本縣 15 歲以上人口教育程度

單位：人

教育程度	95 年		105 年	
	年齡別		年齡別	
	15-64 歲	65 歲以上	15-64 歲	65 歲以上
總計	243,175	40,991	241,010	48,649
研究院(含博士班)	6,631	96	13,159	390
大學	32,193	1,052	56,398	2,201
專科(含二、三年制、五專後二年)	32,354	1,224	29,187	2,296
高級中等普通教育(高中)	26,975	1,697	26,911	2,312
高級中等職業教育(高職) (含五專前三年)	68,909	2,054	67,198	4,611
國中	41,870	3,538	33,345	5,688
初職	627	442	198	560
國小	32,617	26,463	14,266	28,269
自修	158	970	71	418
不識字	841	3,455	277	1,904

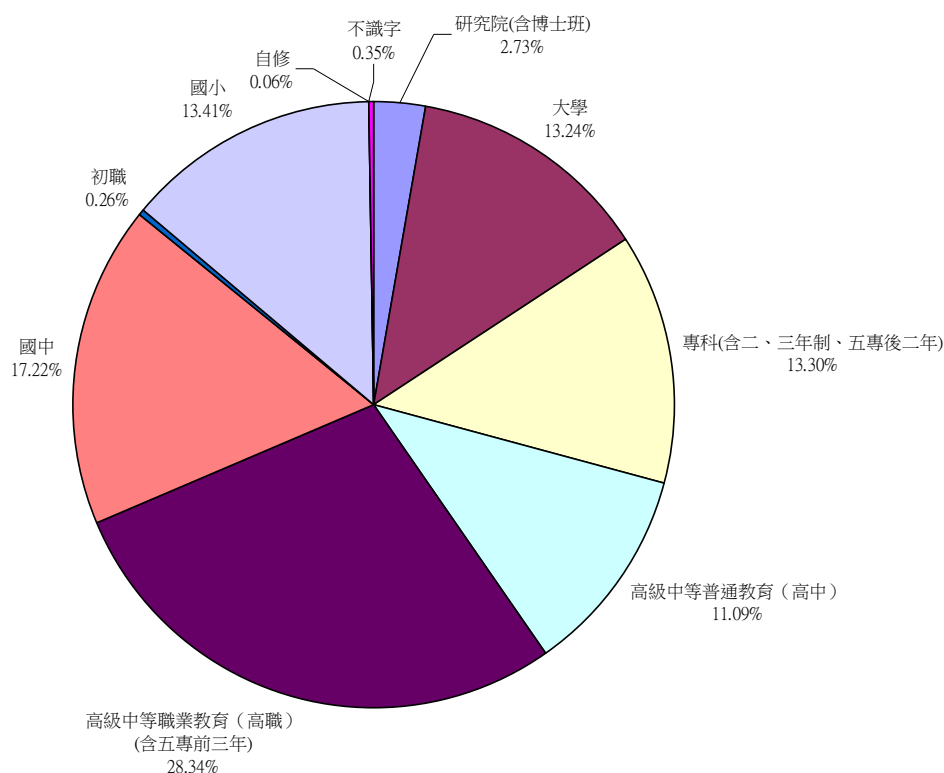


圖 16、95 年 15-64 歲教育程度

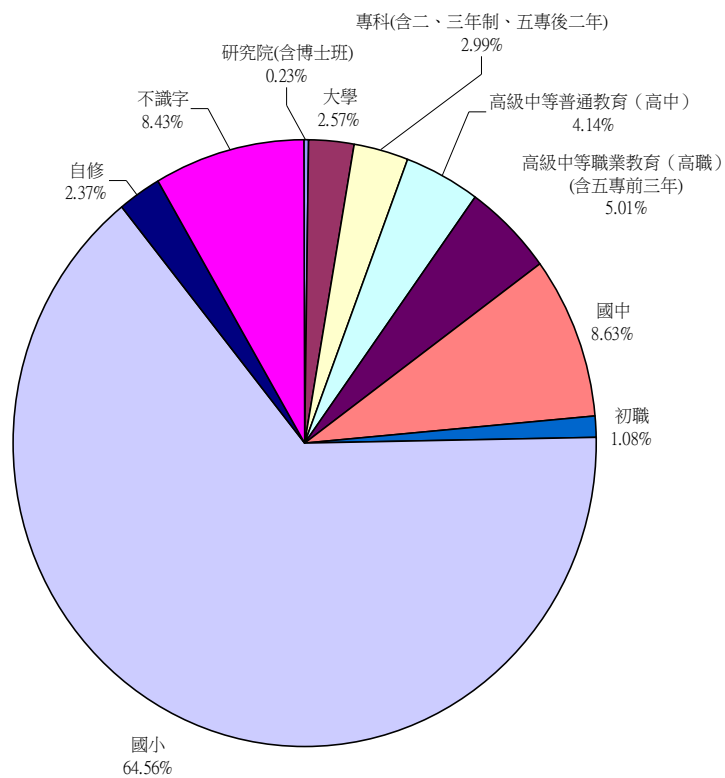


圖 17、95 年 65 歲以上教育程度

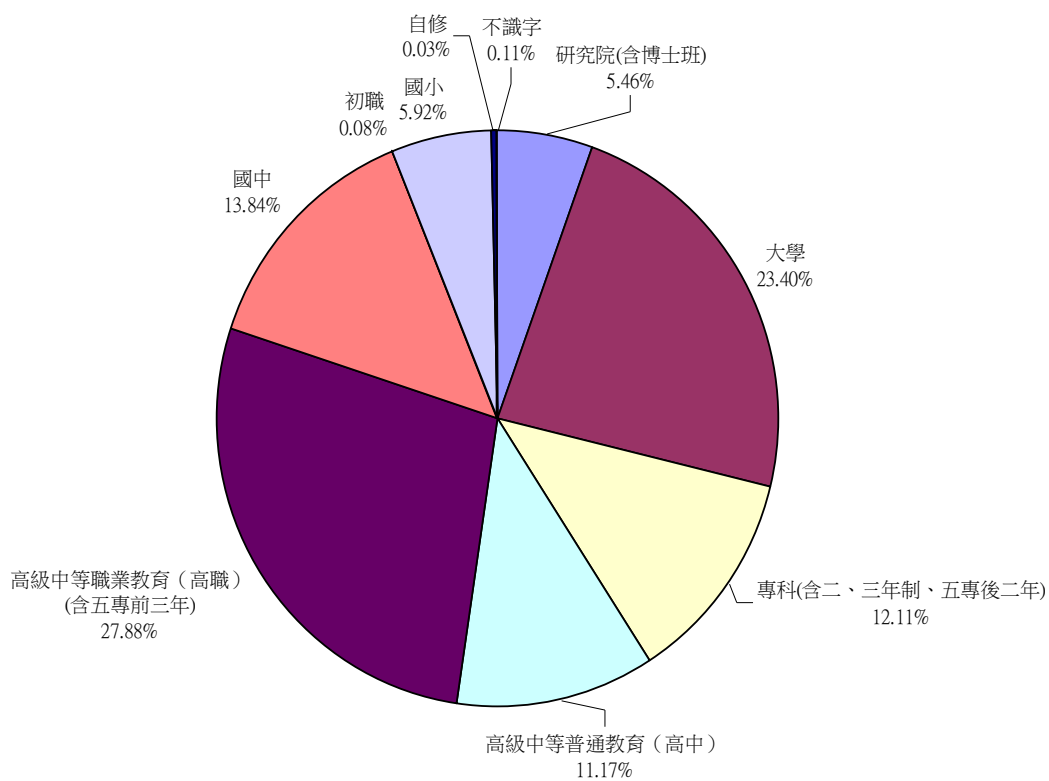


圖 18、105 年 15-64 歲教育程度

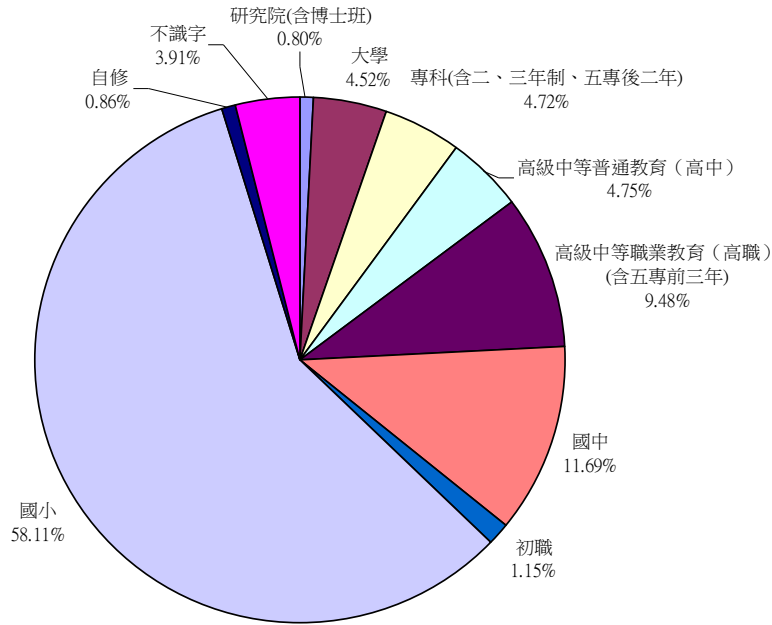


圖 19、105 年 65 歲以上教育程度

十五歲以上人口年齡結構-勞動力參與率

勞動力參與率是指勞動力人口占 15 歲以上民間人口的比率，也就是在 15 歲以上民間人口中有參與勞動的比率，由十五歲以上人口按年齡組別來看 95 年及 105 年勞動力參與率之差別(表 11 及圖 20)，可看出 95 年及 105 年皆是以 25-44 歲為主要勞動力人口，分別為 81.6%及 85.9%，而 105 年高於 95 年 4.3 個百分點，另外，15-24 歲由 34%下降為 29.8%，下降了 4.2 個百分點，顯示十年來 15-24 歲人口持續升學受教育者增加，而較晚投入職場；而 45-64 歲由 64.8%降至 60.8%，下降了 4 個百分點，此一年齡層壯年人口勞動力參與率有降低之傾向。

表 11、本縣 95 年及 105 年年齡別勞動參與率 單位：%

年齡	95 年	105 年
15-24 歲	34	29.8
25-44 歲	81.6	85.9
45-64 歲	64.8	60.8
65 歲以上	11	8.6

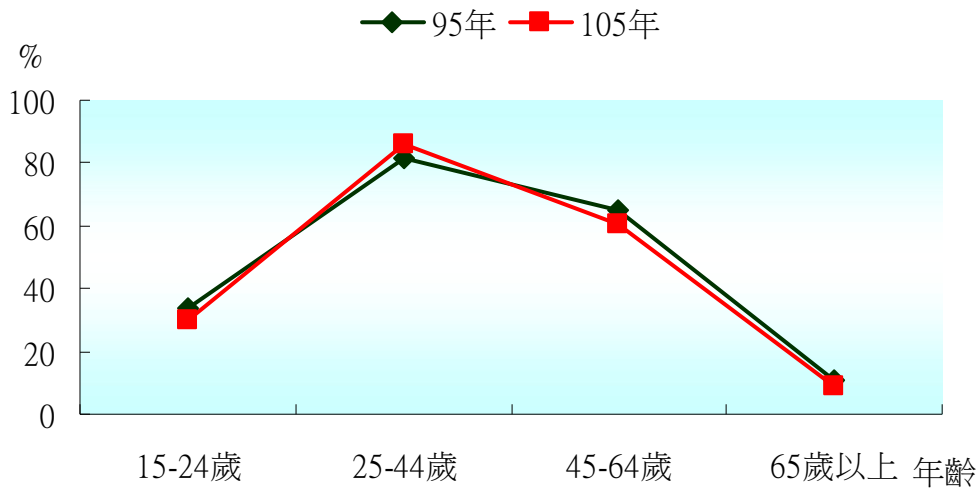


圖 20、本縣 95 年及 105 年年齡別勞動參與率

以性別來看（表 12 及圖 21），大致上 95 年及 105 年，男性之勞動力參與率皆大於女性，惟 95 年 15-24 歲女性大於男性較為特殊；95 年及 105 年男女性皆是以 25-44 歲為主要勞動力，其次為 45-64 歲。

值得注意的是，女性在 25-44 歲，105 年的 77.9% 較 95 年的 69.8% 增加了 8.1 個百分點，顯示女性投入職場已漸增；而從 65 歲以上可看出，95 年男性 15.8%、女性 5.6%，105 年男性 13.3%、女性 4.4%，95 年及 105 年的女性勞動參與率都已降至不到 10%，顯示女性皆較男性早離開職場。

表 12、本縣 95 年及 105 年年齡別勞動參與率依性別分 單位：%

年齡	95 年		105 年	
	男	女	男	女
15-24 歲	31.8	36	30.6	29.0
25-44 歲	92.5	69.8	93.7	77.9
45-64 歲	78.7	50.5	72.7	48.4
65 歲以上	15.8	5.6	13.3	4.4

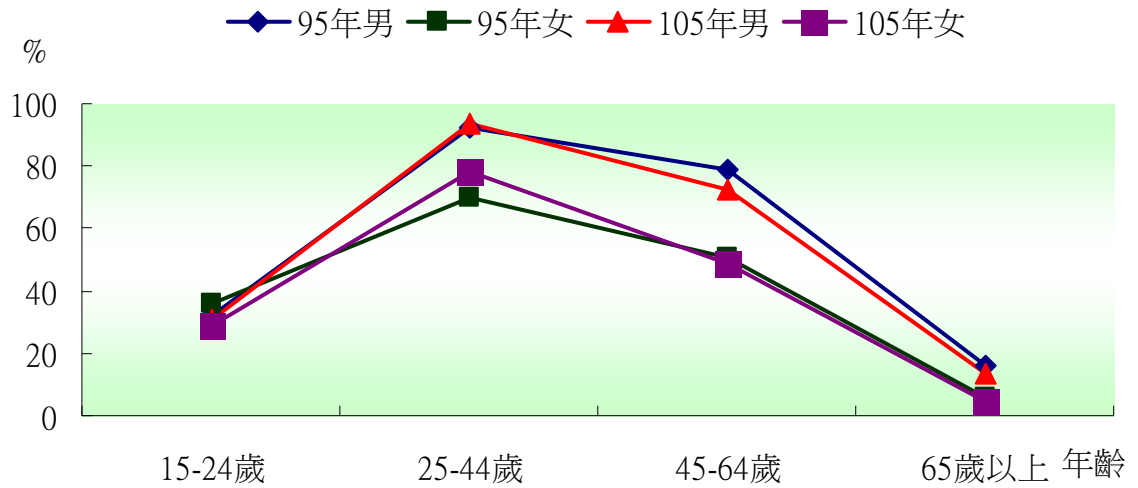


圖 21、本縣 95 年及 105 年年齡別勞動參與率依性別分

四、結語

1. 本縣現住戶總戶數逐年增加，但人口總數卻逐年減少，可見小家庭化加速現象，受戶數激增之因素影響較大。
2. 本縣人口密度逐年減少，在地廣人稀一年比一年嚴重的情況下，惟花蓮市與吉安鄉人口密度仍每平方公里分別高達 3,571.43 人與 1,281.92 人。
3. 本縣粗出生率降幅較死亡率大，以致自然增加率逐年下降，惟秀林鄉仍維持正增加。
4. 本縣男女人口皆逐年減少，且男性年減率每年皆遠超過女性，故性比例逐年下降。
5. 本縣 105 年老年人口比率達到 10 年來最高 (14.70%)，遠超過 7%，顯示本縣人口結構嚴重老化之事實。
6. 65 歲以上老年人口中，5 年來的性比例逐年下降，顯示女性平均壽命較男性高，且差距逐年擴大。
7. 105 年底本縣幼年人口 (0-14 歲人口) 相對減少，反映出生育情形降低，而隨著年齡增長，青壯年人口 (15-64 歲人口) 比例上升，幼兒人口比例縮減，人口老化情形日益嚴重。
8. 本縣十年間 15-64 歲青壯人口，「大學」教育程度之比例明顯提升。
9. 本縣十年間 15-24 歲人口持續升學受教育者增加，而較晚投入職場，使此年齡階層勞動力參與率降低。

10.本縣十年間，男女性皆是以 25-44 歲人口為主要勞動力，其次為 45-64 歲人口；另外，女性在 25-44 歲人口 10 年間，勞動力參與率明顯增加，顯示女性投入職場已漸增

資料來源：

1. 花蓮縣政府民政處
2. 內政部戶政司
3. 行政院主計總處