



# 花蓮縣政府統計通報

106 年 7 月

## 花蓮縣低收入戶及中低收入戶概況

### 壹、106 年第 2 季低收入戶及中低收入戶概況

106 年第 2 季低收入（註 1）人數及戶數分別為 7,754 人及 3,475 戶，佔轄內人數及戶數分別達 2.35% 及 2.77%。與上一季及去年同期比較，在人數方面，分別增加 2.70% 及 -0.19%；在戶數方面，分別增加 2.42% 及 2.54%。

表 1、106 年第 2 季低收入人數及戶數概況

季別	低收入戶		轄內總數	
	人數	戶數	人數	戶數
105 年第 2 季	7,769	3,389	331,372	125,005
106 年第 1 季	7,550	3,393	330,484	125,473
106 年第 2 季	7,754	3,475	329,976	125,621
本季與上一季比較	2.70%	2.42%	-0.15%	0.12%
本季與去年同期比較	-0.19%	2.54%	-0.42%	0.49%

資料來源：低收入戶資料係取自「衛生福利部社福公務統計報表直轄市縣(市)網際網路報送系統」；轄內總數資料係取自「花蓮縣人口統計月報」。

註 1：依據「花蓮縣低收入戶及中低收入戶審核調查作業要點」，申請花蓮縣低收入戶資格者，需設籍並實際居住於本縣，且最近一年居住國內超過 183 日，並經本府審核認定，符合家庭總收入平均分配全家人口，每人每月在最低生活費以下，且家庭財產（含動產及不動產）未超過中央主管機關公告之當年度一定金額者。

106 年第 2 季中低收入 (註 2) 人數及戶數分別為 3,960 人及 1,629 戶，佔轄內人數及戶數分別達 1.20% 及 1.30%。與上一季及去年同期比較，在人數方面，分別增加 4.49% 及 5.04%；在戶數方面，分別增加 5.92% 及 7.31%。

表 2、106 年第 2 季中低收入人數及戶數概況

季別	中低收入戶		轄內總數	
	人數	戶數	人數	戶數
105 年第 2 季	3,770	1,518	331,372	125,005
106 年第 1 季	3,790	1,538	330,484	125,473
106 年第 2 季	3,960	1,629	329,976	125,621
本季與上一季比較	4.49%	5.92%	-0.15%	0.12%
本季與去年同期比較	5.04%	7.31%	-0.42%	0.49%

資料來源：同表 1。

由表 1 及表 2 可知，無論低收入或中低收入，本季人數及戶數增長速度均較轄內人口總數及戶數增長速度快。

註 2：依據「花蓮縣低收入戶及中低收入戶審核調查作業要點」，申請花蓮縣中低收入戶資格者，需設籍並實際居住於本縣，且最近一年居住國內超過 183 日，並經本府審核認定，符合家庭總收入平均分配全家人口，每人每月不超過最低生活費 1.5 倍，且家庭財產未超過中央主管機關公告之當年度一定金額者。

## 貳、低收入及中低收入人數增減趨勢

收集 103 年至 106 年第 2 季低收入及中低收入人數資料，說明如表 3、表 4、表 5、表 6、圖 1 及圖 2。

表 3、低收入人數增減趨勢－按族群別及款別（註 3）分類

年度別	低收入戶人數								
	合計	一般			原住民				
		小計	第一款	第二款	第三款	小計	第一款	第二款	第三款
103 年第 1 季	7,302	3266 (44.73%)	-	98	3,168	4036 (55.27%)	1	109	3,926
第 2 季	7,393	3296 (44.58%)	-	104	3,192	4097 (55.42%)	1	110	3,986
第 3 季	7,364	3280 (44.54%)	2	145	3,133	4084 (55.46%)	1	131	3,952
第 4 季	7,437	3291 (44.25%)	2	150	3,139	4146 (55.75%)	1	148	3,997
104 年第 1 季	7,483	3218 (43.00%)	22	499	2,697	4265 (57.00%)	10	370	3,885
第 2 季	7,706	3276 (42.51%)	22	501	2,753	4430 (57.49%)	10	387	4,033
第 3 季	7,638	3225 (42.22%)	22	492	2,711	4413 (57.78%)	10	384	4,019
第 4 季	7,771	3261 (41.96%)	22	489	2,750	4510 (58.04%)	10	384	4,116
105 年第 1 季	7,566	3153 (41.67%)	27	452	2,674	4413 (58.33%)	11	339	4,063
第 2 季	7,769	3258 (41.94%)	26	450	2,782	4511 (58.06%)	9	336	4,166
第 3 季	7,906	3309 (41.85%)	27	460	2,822	4597 (58.15%)	8	337	4,252
第 4 季	8,030	3337 (41.56%)	27	454	2,856	4693 (58.44%)	8	339	4,346
106 年第 1 季	7,550	3128 (41.43%)	14	437	2,677	4422 (58.57%)	6	337	4,079
第 2 季	7,754	3184 (41.06%)	15	442	2,727	4570 (58.94%)	6	370	4,194

資料來源：同表 1。

表 3 係延續本府 105 年統計通報「花蓮縣低收入戶概況」（<http://static.hl.gov.tw/files/11-1054-6798.php?Lang=zh-tw>）之表 3。

自 105 年第 1 季起，無論一般或原住民族群，第一款人數約略呈下降趨勢。自 105 年第 1 季起，一般族群第二款人數維持穩定；同樣具穩定態勢的原住民族群第二款人數於 106 年第 2 季則明顯增加。

註 3：第一款為家庭人口均無工作能力，且無收入及財產；第二款為家庭人口有工作能力者在總人口數 1/3 以下，且家庭總收入平均分配全家人口，每人每月在最低生活費 2/3 以下；第三款為家庭總收入平均分配全家人口，每人每月逾最低生活費 2/3，且在最低生活費以下。

自 104 年第 1 季起，一般族群的第三款人數則維持在寬度為 182 人的區間範圍內（2,674 人至 2,856 人）穩定跳動；自 104 年第 1 季起，原住民族群的第三款人數呈上升趨勢，並於 105 年第 4 季達到高點（4,346 人），106 年第 1、2 季則略有下滑態勢。

表 4、低收入人數增減趨勢 - 按性別及款別分類

年度別	低收入戶人數								
	合計	男性					女性		
		小計	第一款	第二款	第三款	小計	第一款	第二款	第三款
103 年第 1 季	7,302	4,089	-	106	3,983	3,213	1	101	3,111
第 2 季	7,393	4,118	-	110	4,008	3,275	1	104	3,170
第 3 季	7,364	4,110	2	146	3,962	3,254	1	130	3,123
第 4 季	7,437	4,139	2	161	3,976	3,298	1	137	3,160
104 年第 1 季	7,483	4,191	25	559	3,607	3,292	7	310	2,975
第 2 季	7,706	4,314	25	567	3,722	3,392	7	321	3,064
第 3 季	7,638	4,281	25	558	3,698	3,357	7	318	3,032
第 4 季	7,771	4,348	25	558	3,765	3,423	7	315	3,101
105 年第 1 季	7,566	4,260	27	521	3,712	3,306	11	270	3,025
第 2 季	7,769	4,351	26	516	3,809	3,418	9	270	3,139
第 3 季	7,906	4,454	26	525	3,903	3,452	9	272	3,171
第 4 季	8,030	4,512	26	519	3,967	3,518	9	274	3,235
106 年第 1 季	7,550	4,234	17	501	3,716	3,316	3	273	3,040
第 2 季	7,754	4,344	17	520	3,807	3,410	4	292	3,114

表 4 係延續本府 105 年統計通報「花蓮縣低收入戶概況」（<http://static.hl.gov.tw/files/11-1054-6798.php?Lang=zh-tw>）之表 2。

男性中，最近 2 季，第一款人數微幅下降；自 105 年第 1 季起，第二款人數約略在 501 人至 525 人區間內跳動；自 104 年第 1 季起，第三款人數則由 3,607 人逐漸升至第 4

季的最高點 3,967 人，106 年第 1、2 季人數略降。

女性中，第一款人數約維持在個位數，尤其 106 年第 1、2 季人數略降；第二款戶人數由 104 年第 2 季最高點的 321 人降低並維持在 270 人水準，惟 106 年第 2 季跳升至 292 人；第三款戶人數則在 2,975 人至 3,235 人範圍內變動。

表 5、中低收入人數增減趨勢 – 按族群別分類

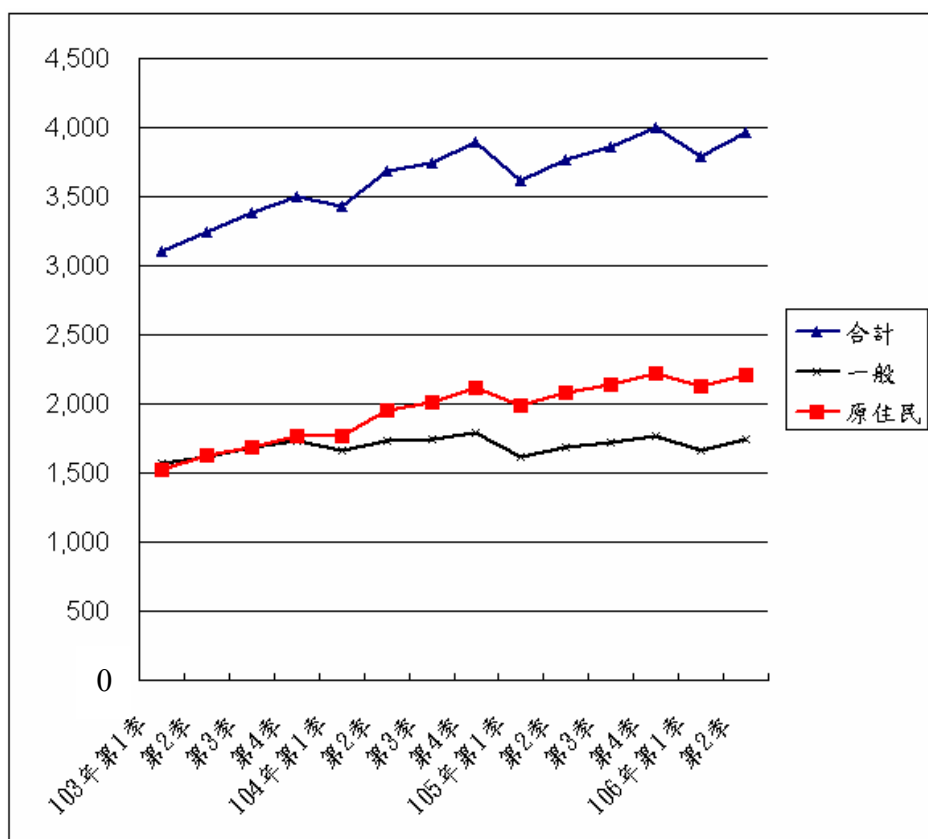
年度別	中低收入人數		
	合計	一般	原住民
103 年第 1 季	3,099	1,573	1,526
第 2 季	3,242	1,616	1,626
第 3 季	3,380	1,691	1,689
第 4 季	3,501	1,732	1,769
104 年第 1 季	3,432	1,660	1,772
第 2 季	3,681	1,727	1,954
第 3 季	3,749	1,743	2,006
第 4 季	3,897	1,785	2,112
105 年第 1 季	3,614	1,621	1,993
第 2 季	3,770	1,683	2,087
第 3 季	3,858	1,720	2,138
第 4 季	3,997	1,771	2,226
106 年第 1 季	3,790	1,659	2,131
第 2 季	3,960	1,747	2,213

資料來源：同表 1。

由表 5 及圖 1 可發現，中低收入人數具循環型態，即第 1 季人數最少，並逐季增加，至第 4 季達到高點，次年第 1 季再回落至相對低點，並開始另一新的循環。進一步觀察，一般族群各年第 1 季人數均維持在 1,600 人上下，形成一相對平穩的數列；原住民族群的中低收入人數除具備循環型態

外，次年第 1 季人數明顯高於該年第 1 季人數，故形成一逐年增長的數列。

圖 1、中低收入人數趨勢圖 - 按族群別分類



觀察表 6 及圖 2，無論男性或女性，同樣具備循環型態，且次年第 1 季人數高於該年第 1 季人數，形成一逐年增長的數列。男性數列總是高於女性數列，兩者平均差距為 322 人。

表 6、中低收入人數增減趨勢 - 按性別分類

年度別	中低收入人數		
	合計	男性	女性
103年第1季	3,099	1,698	1,401
第2季	3,242	1,779	1,463
第3季	3,380	1,877	1,503
第4季	3,501	1,938	1,563
104年第1季	3,432	1,865	1,567
第2季	3,681	2,022	1,659
第3季	3,749	2,057	1,692
第4季	3,897	2,131	1,766
105年第1季	3,614	1,941	1,673
第2季	3,770	2,041	1,729
第3季	3,858	2,102	1,756
第4季	3,997	2,158	1,839
106年第1季	3,790	2,021	1,769
第2季	3,960	2,112	1,848

圖 2、中低收入人數趨勢圖 - 按性別分類

