

花蓮縣104年人力資源分析



花蓮縣政府主計處

中華民國 105 年 4 月
花蓮縣 104 人力資源分析

目 錄

壹、前言	1
貳、調查結果統計分析	1
一、人力資源調查重要結果	1
二、勞動力狀況	3
(一) 勞動力人口.....	3
(二) 勞動力參與率.....	4
(三) 本縣與臺灣地區、宜蘭縣、台東縣比較	9
三、就業狀況	11
(一) 行業結構.....	11
(二) 職業結構.....	13
(三) 年齡結構.....	16
(四) 教育程度.....	18
(五) 從業身分結構.....	20
四、失業狀況	22
(一) 按年齡組別分.....	23
五、非勞動力.....	24
參、結論.....	27

壹、前言

政府為蒐集台灣地區人口之質、量、勞動力特性及其就業與失業狀況、以及非勞動力構成等基本資料，以明瞭人力供應情形、勞動力就業狀況及人力發展趨勢，俾便籌劃供應經濟及社會發展所需人力，並作為政府釐訂人力規劃、職業訓練及就業輔導政策之參據，更提供國內各界之參考及國際間人力資源之比較。

本項調查對象為居住於臺灣地區內之普通住戶與共同事業戶內年滿 15 歲，自由從事經濟活動之民間人口為對象，但不包括武裝勞動力及監管人口，以『分層二段抽樣法』抽出約千分之三的調查樣本戶，由調查員實地調查，定期蒐集就業、失業、非勞動力、教育程度及家庭狀況等有關基本資料。為明瞭本縣人力資源運用狀況，根據行政院主計總處編印之歷年「臺灣地區人力資源調查統計年報」，擷取有關本縣部分之重要調查資料，加以整理統計分析俾供各界參考。

貳、調查結果統計分析

一、人力資源調查重要結果

104 年設籍本縣平均總人口數 33 萬 2 千人，與上年相同，較 95 年平均 34 萬 6 千人，減少 4.05%。15 歲以上民間人口約 28 萬 3 千人，占總人口數 85.10%，較上年之 84.40%，增加 0.7 個百分點，相較於 94 年之 79.5%，則增加 5.6 個百分點。勞動力人口在 104 年約 15 萬 8 千人，非勞動力人口約為 12 萬 5 千人，而勞動力人口中就業人數約 15 萬 2 千人，失業人數約為 6 千人，分別詳述如后。(詳如表一、表二)

表一、花蓮縣歷年人力資源調查重要結果

單位：千人

年別	總人口	15歲以上民間人口			勞動力									非勞動力		
					合計			就業			失業					
		計	男	女	計	男	女	計	男	女	計	男	女	計	男	女
95年	346	275	141	135	161	95	66	154	91	63	7	4	3	115	46	69
96年	344	276	140	136	156	93	63	150	89	61	6	4	2	120	48	72
97年	342	277	141	137	152	89	63	145	85	61	6	4	2	126	52	74
98年	341	280	142	138	156	90	66	147	84	62	9	6	4	124	52	72
99年	340	280	141	139	157	90	66	148	85	63	8	5	3	123	50	73
100年	338	279	139	140	155	88	67	148	84	65	7	5	2	123	51	73
101年	336	279	139	140	154	86	68	148	82	65	7	4	2	125	52	72
102年	334	280	139	141	154	87	67	148	83	65	6	4	2	126	52	74
103年	334	281	140	141	156	88	68	150	84	66	6	4	2	126	52	73
104年	332	283	141	142	158	89	69	152	85	67	6	4	2	125	52	73
與上年比較 (%)	-0.60	0.71	0.71	0.71	1.28	1.14	1.47	1.33	1.19	1.52	0.00	0.00	0.00	-0.79	0.00	0.00
與95年比較 (%)	-4.05	2.91	0.00	5.19	-1.86	-6.32	4.55	-1.30	-6.59	6.35	-14.29	0.00	-33.33	8.70	13.04	5.80

資料來源：行政院主計總處人力資源調查統計年報

表二、花蓮縣歷年人力資源調查結果重要指標

單位：%

年別	15歲以上民間人口占總人口之比率	勞動力				就業			失業率		
		占總人口之比率	勞動力參與率			占總人口之比率	占15歲以上民間人口之比率	占勞動力之比率	計	男	女
			計	男	女						
95年	79.50	46.30	58.30	67.30	48.90	44.40	55.90	95.80	4.20	3.90	4.50
96年	80.30	45.40	56.60	66.10	46.80	43.60	54.30	95.90	4.10	4.50	3.40
97年	81.00	44.30	54.70	63.10	46.10	42.50	52.40	95.80	4.20	4.80	3.50
98年	82.00	45.70	55.70	63.40	47.80	43.00	52.40	94.10	5.90	6.30	5.40
99年	82.30	46.10	56.00	64.30	47.60	43.60	53.00	94.60	5.40	5.80	4.70
100年	82.50	45.90	55.70	63.60	47.80	43.90	53.20	95.60	4.40	5.30	3.20
101年	83.00	45.90	55.30	62.30	48.30	43.90	53.00	95.70	4.30	4.90	3.40
102年	83.70	46.10	55.00	62.70	47.50	44.20	52.80	95.90	4.10	4.70	3.20
103年	84.40	46.70	55.40	62.70	48.20	45.00	53.30	96.20	3.80	4.20	3.20
104年	85.10	47.40	55.70	62.90	48.60	45.70	53.70	96.30	3.70	4.50	2.70
與去年比較	0.70	0.70	0.30	0.20	0.40	0.70	0.40	0.10	-0.10	0.30	-0.50
與95年比較	5.60	1.10	-2.60	-4.40	-0.30	1.30	-2.20	0.50	-0.50	0.60	-1.80
近十年平均數	82.38	45.98	55.84	63.84	47.76	43.98	53.40	95.59	4.41	4.89	3.72

資料來源：行政院主計總處人力資源調查統計年報

說明：1、勞動力參與率=勞動力人口/十五歲以上民間人口*100%

2、失業率=失業人口/勞動力人口*100%

二、勞動力狀況

(一) 勞動力人口

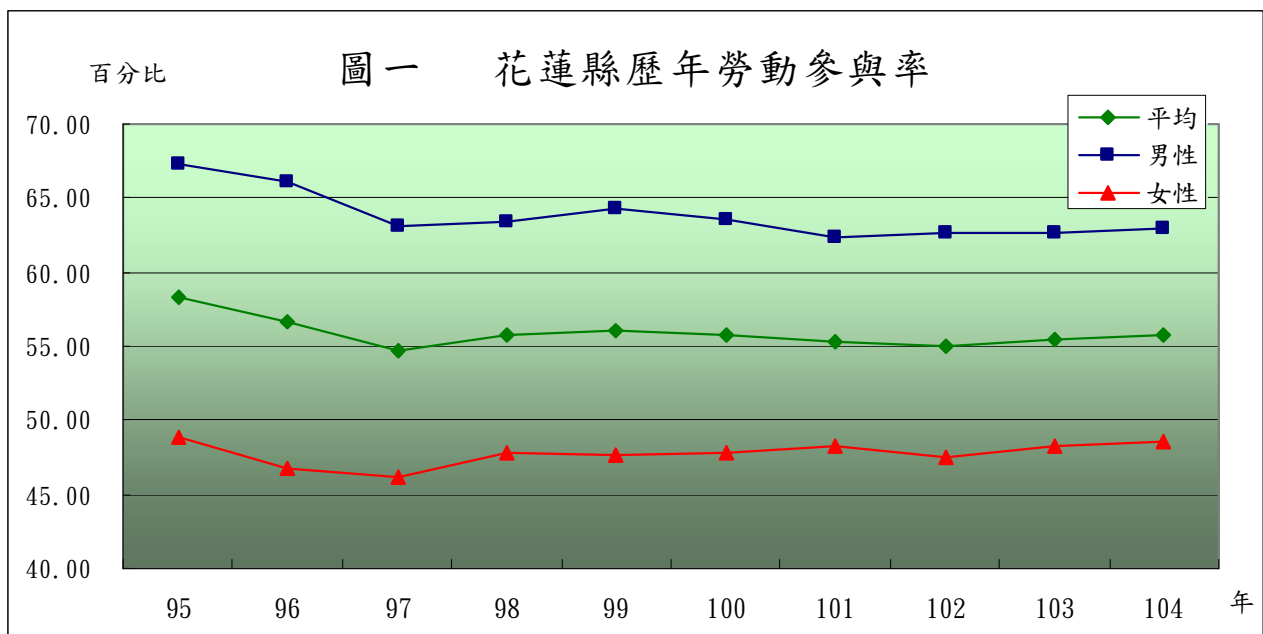
104年本縣勞動力人口約15萬8千人，較上年增加1.28%；綜觀近十年來，本縣勞動力人口並無太大增幅。若按性別觀之，男性勞動力人口約8萬9千人，較上年之8萬8千人，增加1.14%，較95年之9萬5千人，則

減少 6.32%；女性勞動力人口約 6 萬 9 千人，較上年之 6 萬 8 千人，增加 1.47%，較 95 年之 6 萬 6 千人，則增加 4.55%，顯示本縣近年來女性參與勞動呈正成長，男性參與勞動則呈負成長。(詳如表一)

(二) 勞動力參與率

勞動力參與率可提供了解縣民參與勞動之意願，104 年本縣勞動力參與率為 55.70%，較上年之 55.40%，增加 0.3 個百分點，其中男性之勞動力參與率為 62.90%，較上年增加 0.2 個百分點，女性之勞動力參與率為 48.60%，較上年增加 0.4 個百分點。

以近十年的勞動力參與率來看，97 年的 54.70% 為低點，之後微幅上升至 104 年的 55.70%，近十年平均為 55.84%，其中男性為 63.84%，女性為 47.76%。(詳如表二、圖一)



104 年臺灣地區各縣市勞動力參與率以臺南市之 61.0% 最高，新竹市

60.3%次之；而本縣之 55.7%居臺灣地區第 19 位。(詳如表三)

表 三、臺灣地區人力資源調查結果重要指標

中華民國 104 年

單位：%

地區別	十五歲以上民間人口占總人口之比率	勞 動 力			就 業			失 業 率			
		占總人口之比率	占十五歲以上民間人口之比率(勞動力參與率)		占總人口之比率	占十五歲以上民間人口之比率	占勞動力之比率	計	男	女	
			計	男							女
臺灣地區	85.09	49.91	58.65	66.91	50.74	48.02	56.43	96.22	3.78	4.05	3.44
北部地區	85.0	49.8	58.6	66.6	51.2	47.9	56.4	96.2	3.8	4.1	3.4
新北市	86.0	50.9	59.2	67.8	51.3	49.0	57.0	96.3	3.7	3.8	3.6
臺北市	85.5	49.0	57.3	64.9	50.6	47.2	55.1	96.2	3.8	4.3	3.1
桃園縣	83.2	49.6	59.6	67.3	52.2	47.7	57.3	96.1	3.9	4.3	3.3
基隆市	87.5	49.2	56.2	65.2	47.4	47.3	54.0	96.1	3.9	4.2	3.6
新竹市	81.1	48.9	60.3	68.3	52.8	47.0	57.9	96.1	3.9	4.7	3.0
宜蘭縣	85.8	49.7	58.0	66.3	49.6	47.8	55.7	96.1	3.9	4.0	3.8
新竹縣	81.9	47.6	58.1	63.6	52.4	45.8	55.9	96.3	3.7	4.2	3.0
中部地區	84.6	49.9	59.0	67.6	50.5	48.0	56.8	96.2	3.8	4.0	3.4
臺中市	83.8	49.5	59.0	67.3	51.2	47.6	56.8	96.2	3.8	3.8	3.6
苗栗縣	84.4	48.9	57.9	65.9	49.7	47.0	55.7	96.2	3.8	4.2	3.3
彰化縣	84.8	50.6	59.6	68.4	50.7	48.7	57.4	96.3	3.7	4.0	3.3
南投縣	86.2	51.2	59.5	68.3	50.4	49.3	57.2	96.2	3.8	4.0	3.5
雲林縣	85.9	50.3	58.5	68.2	48.3	48.4	56.3	96.2	3.8	4.3	3.0
南部地區	85.8	50.2	58.5	67.0	50.3	48.3	56.3	96.2	3.8	3.9	3.6
臺南市	85.7	52.3	61.0	69.0	53.3	50.3	58.7	96.2	3.8	4.1	3.5
高雄市	85.8	49.2	57.4	65.8	49.5	47.4	55.2	96.2	3.8	3.9	3.6
嘉義市	83.8	47.8	57.1	64.1	50.7	46.1	55.0	96.5	3.5	3.7	3.4
嘉義縣	87.7	51.8	59.1	68.2	49.4	49.8	56.8	96.2	3.8	4.6	2.6
屏東縣	85.9	49.4	57.5	66.9	48.1	47.5	55.3	96.2	3.8	3.4	4.4
澎湖縣	84.3	44.5	52.7	63.4	42.3	42.8	50.8	96.3	3.7	3.5	4.2
東部地區	84.7	47.9	56.5	63.9	49.1	46.1	54.4	96.3	3.7	4.6	2.6
臺東縣	84.2	48.6	57.7	65.3	50.0	46.8	55.5	96.3	3.7	4.7	2.5
花蓮縣	85.1	47.4	55.7	62.9	48.6	45.7	53.7	96.3	3.7	4.5	2.7

資料來源：行政院主計總處人力資源調查統計年報

若按勞動力參與率之教育程度觀察，則本縣 104 年各教育程度別之勞動力參與率以專科程度所占比率最高(76.9%)，其次依序為研究所教育程度之 75.2%及高職程度之 63.8%。(詳如表三之一)

若按年齡結構觀察，本縣 104 年之勞動力參與率，則以 25-29 歲之 90.5%所占比例為最高，其次為 30-34 歲之 88.4%，40-44 歲為 82.4%再次之；至於勞動力參與率最低的年齡層則分別為 15-19 歲之 7.1%及 65 歲及以上者之 8.6%，這與該兩年齡層一為求學階段，一為退休養老階段，參與勞動之意願當然較低。(詳如表三之二)

表 三之一、臺灣地區教育程度別之勞動力參與率

中華民國 104 年

單位：%

地區別	國小及以下	國中	高中	高職	專科	大學	研究所
臺灣地區	25.36	59.89	49.92	67.69	74.02	63.26	72.47
北部地區	19.10	56.00	47.50	66.70	73.60	62.30	72.80
新北市	18.90	57.40	50.50	68.70	76.80	65.20	74.00
臺北市	15.30	40.40	36.60	57.70	64.20	58.00	71.20
桃園縣	18.70	56.80	49.80	69.10	77.70	66.20	76.20
基隆市	17.50	55.50	48.60	64.60	74.10	62.00	71.00
新竹市	17.90	52.60	42.20	69.30	74.10	64.70	74.60
宜蘭縣	26.30	64.60	48.20	66.20	78.80	68.00	78.40
新竹縣	17.10	54.60	60.20	65.10	77.50	66.60	71.60
中部地區	27.70	64.20	53.50	68.90	76.20	64.20	70.70
臺中市	22.30	57.20	47.70	66.70	74.10	63.10	68.90
苗栗縣	19.90	60.30	58.30	73.10	81.00	67.10	77.00
彰化縣	30.40	69.90	56.70	71.90	79.70	65.70	71.70
南投縣	31.00	68.60	59.40	68.40	75.50	66.50	71.00
雲林縣	34.90	72.10	57.50	70.10	78.40	63.20	74.00
南部地區	28.50	60.60	50.60	68.10	72.70	64.60	73.00
臺南市	32.60	65.00	54.40	70.40	75.60	68.10	74.50
高雄市	20.90	53.20	43.80	66.50	70.80	63.20	71.60
嘉義市	17.00	50.30	47.90	61.50	66.10	58.70	76.70
嘉義縣	38.10	73.10	59.00	69.50	78.20	65.10	73.20
屏東縣	27.80	63.10	56.00	70.60	73.00	64.40	72.90
澎湖縣	18.70	57.90	52.20	67.50	78.90	62.70	82.60
東部地區	32.70	63.60	55.60	65.90	76.60	63.60	73.30
臺東縣	38.60	69.30	55.90	69.50	75.80	65.70	68.90
花蓮縣	26.90	59.20	55.40	63.80	76.90	62.70	75.20

資料來源：行政院主計總處人力資源調查統計年報

表 三之二、臺灣地區年齡組別之勞動力參與率

中華民國 104 年

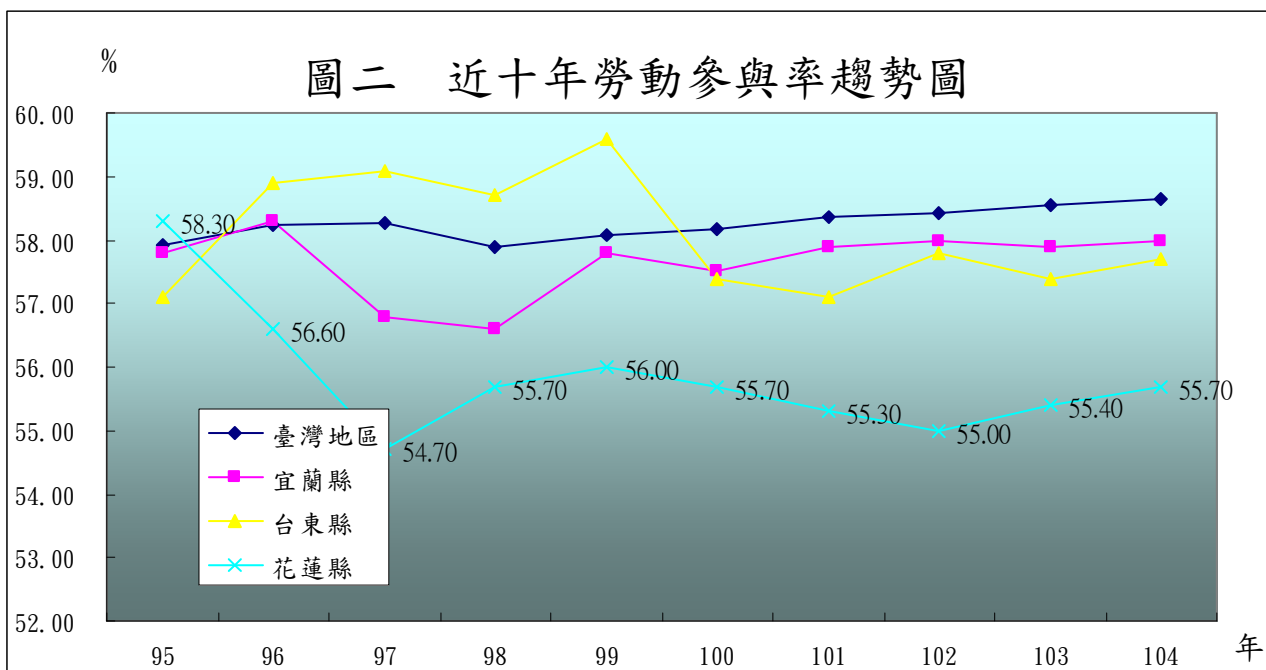
地區別	15~19 歲	20~24 歲	25~29 歲	30~34 歲	35~39 歲	40~44 歲	45~49 歲	50~54 歲	55~59 歲	60~64 歲	65 歲及以上
臺灣地區	8.35	52.15	92.49	89.38	83.87	84.86	80.92	70.34	55.08	35.77	8.78
北部地區	8.60	51.50	92.50	89.50	84.50	85.20	81.40	70.30	53.60	31.50	6.10
新北市	8.20	51.30	93.10	90.00	85.20	85.10	79.70	69.60	53.90	30.30	4.70
臺北市	7.90	44.90	91.50	89.60	84.00	86.70	83.00	73.00	56.30	34.80	7.00
桃園市	9.70	55.60	92.70	89.80	84.90	84.10	81.60	69.80	49.00	27.00	5.40
基隆市	7.50	56.00	92.20	88.10	84.90	81.60	79.20	65.20	54.90	32.40	6.10
新竹市	7.40	52.60	91.60	89.90	82.70	85.50	82.20	75.90	54.80	35.00	4.40
宜蘭縣	13.60	60.60	92.30	86.90	82.10	85.40	82.70	66.50	53.90	39.40	11.00
新竹縣	7.60	50.00	92.30	87.20	84.00	84.10	84.20	68.00	51.30	26.30	8.00
中部地區	8.20	53.30	92.50	89.40	82.80	85.40	81.50	70.70	55.50	39.20	10.60
臺中市	7.30	51.10	91.80	89.30	81.40	84.20	79.90	69.10	51.60	35.90	8.70
苗栗縣	9.30	55.60	94.50	91.20	86.70	86.80	83.30	68.90	53.50	34.60	7.20
彰化縣	8.10	56.10	92.50	89.20	85.20	87.80	82.70	73.60	58.90	40.30	10.20
南投縣	10.60	54.50	94.10	90.10	84.70	84.30	84.80	75.50	59.10	46.00	13.60
雲林縣	9.30	54.60	92.50	88.00	80.00	85.50	82.20	69.80	62.90	47.70	16.50
南部地區	8.10	52.00	92.60	89.30	84.00	84.10	79.80	70.10	57.00	39.20	10.90
臺南市	9.10	55.50	93.40	90.60	86.20	85.70	80.80	72.30	59.00	42.60	13.70
高雄市	8.20	49.10	92.10	88.60	83.40	83.30	79.00	67.90	53.60	34.60	7.80
嘉義市	4.80	47.00	91.90	89.70	84.60	87.20	81.90	73.40	55.70	34.00	6.80
嘉義縣	8.00	56.70	92.80	88.10	79.40	83.50	80.40	72.50	64.70	49.80	20.10
屏東縣	7.70	53.20	92.50	89.90	84.30	83.10	79.90	70.10	59.50	43.10	8.80
澎湖縣	4.90	46.00	91.80	85.00	76.90	78.70	73.70	65.90	55.90	30.10	6.60
東部地區	7.90	53.50	91.20	87.10	79.10	82.50	79.80	69.60	56.00	42.30	10.60
臺東縣	9.00	56.10	92.40	85.10	78.90	82.60	76.80	73.00	59.80	46.30	13.40
花蓮縣	7.10	51.80	90.50	88.40	79.20	82.40	81.80	67.30	53.60	39.60	8.60

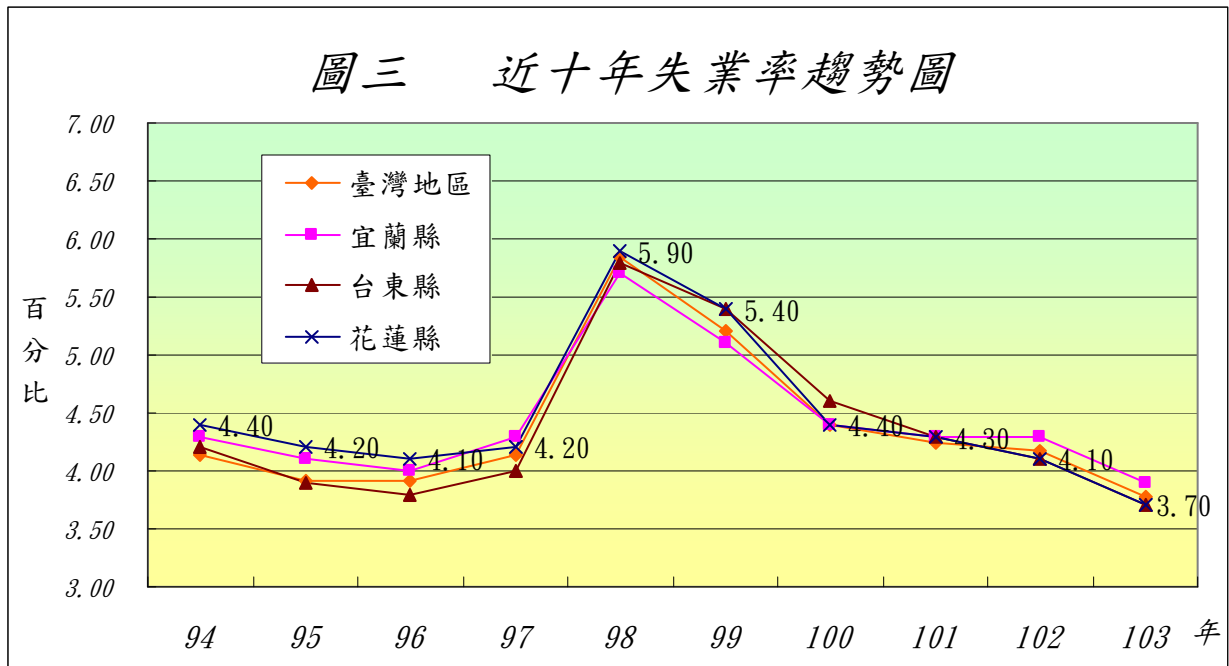
資料來源：行政院主計總處人力資源調查統計年報

(三) 本縣與臺灣地區、宜蘭縣、台東縣比較

若就本縣之勞動力參與率與臺灣地區、宜蘭縣及台東縣比較，104 年本縣為 55.70%，較臺灣地區之 58.65% 低 3.95 個百分點，較宜蘭縣之 58.00% 及台東縣之 57.70% 分別低 2.3 個及 2 個百分點。整體而言，近五年本縣縣民之勞動參與率皆低於宜蘭縣、台東縣及臺灣地區平均，顯示本縣在 15 歲以上之民間人口中，工作意願及工作能力較低，亦即本縣縣民較宜蘭、台東兩縣及臺灣地區民眾較悠閒。

若就失業率而言，104 年本縣為 3.70%，較臺灣地區之 3.78% 低 0.08 個百分點，較宜蘭縣之 3.90% 低 0.2 個百分點；本縣近 3 年平均失業率為 3.87%，較臺灣地區平均值低 0.1 個百分點、亦低於宜蘭縣及台東縣之 4.03% 及 3.90%。(詳如表四、圖二及圖三)





表四、近十年人力資源調查結果重要指標
臺灣省、宜蘭縣、台東縣比較概況

單位：%

年別	臺灣地區		宜蘭縣		台東縣		花蓮縣	
	勞動力參與率	失業率	勞動力參與率	失業率	勞動力參與率	失業率	勞動力參與率	失業率
95年	57.92	3.91	57.80	4.10	57.10	3.90	58.30	4.20
96年	58.25	3.91	58.30	4.00	58.90	3.80	56.60	4.10
97年	58.28	4.14	56.80	4.30	59.10	4.00	54.70	4.20
98年	57.90	5.85	56.60	5.70	58.70	5.80	55.70	5.90
99年	58.07	5.21	57.80	5.10	59.60	5.40	56.00	5.40
100年	58.17	4.39	57.50	4.40	57.40	4.60	55.70	4.40
101年	58.35	4.24	57.90	4.30	57.10	4.30	55.30	4.30
102年	58.43	4.18	58.00	4.30	57.80	4.10	55.00	4.10
103年	58.54	3.96	57.90	3.90	57.40	3.90	55.40	3.80
104年	58.65	3.78	58.00	3.90	57.70	3.70	55.70	3.70
近十年平均數	58.26	4.36	57.66	4.40	58.08	4.35	55.84	4.41
近三年平均數	58.54	3.97	57.97	4.03	57.63	3.90	55.37	3.87

資料來源：行政院主計總處人力資源調查統計年報

三、就業狀況

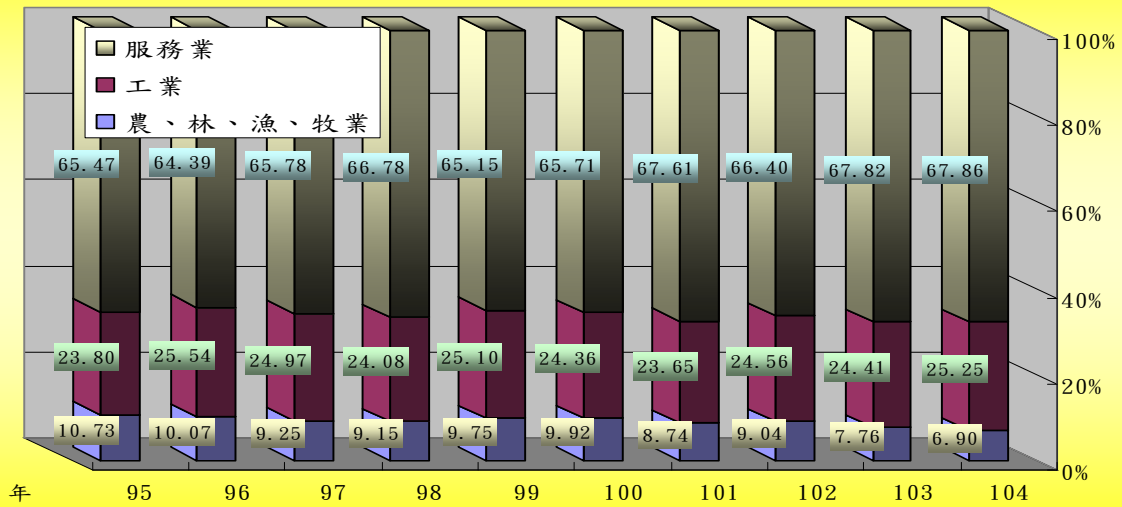
觀察本縣近十年就業人口數，並無太大變動，95 年就業人口數最多為 15 萬 4 千人，其中男性約 9 萬 1 千人，女性約 6 萬 3 千人，96 年至 97 年逐年遞減至 14 萬 5 千人，至 98 年微幅增加到 14 萬 7 千人，99 年至 101 年則就業人口維持在 14 萬 8 千人左右，102 年則又回到 14 萬 7 千人，104 年增加到 15 萬 2 千人。近十年平均就業人口數為 14 萬 9 千人，其中男性平均約 8 萬 5 千人，女性平均約 6 萬 4 千人。(詳如表五)

(一) 行業結構

104 年農業人數約 1 萬人，占就業總人數的 6.90%，較上年之 7.76% 減少 0.86 個百分點；工業就業人數約 3 萬 8 千人，占就業總人數 25.25%，較上年之 24.41%，增加 0.84 個百分點，其中製造業就業人數約 1 萬 9 千人，占就業總人數 12.25%，較上年之 11.38% 增加 0.87 個百分點；由於本縣以觀光業為主，故以服務業為多數，其就業人口數約 10 萬 3 千人，占就業總人口數 67.86%，較上年之 67.82% 增加 0.04 個百分點。

十年前農業人口占就業總人數 10.73 %，隨經濟持續發展，國內產業結構逐步轉型，大抵上有逐年減少之勢，95 年農業人口數為 1 萬 7 千人占就業總人數 10.73%，至 104 年農業人口數為 1 萬人僅占就業總人數 6.90 %。近年來本縣積極發展觀光，95 年服務業人口為 10 萬 1 千人占就業總人數 65.47%，至 104 年增加服務業人口為 10 萬 3 千人占就業總人數 67.86 %。(詳如表五、表五之一、圖四)

圖四 花蓮縣近十年就業者行業結構圖



表五、花蓮縣近十年就業者行業及性別人數

單位：千人

年別	總計			農、林、漁、牧業			工業									服務業		
	計	男	女	計	男	女	計	男	女	製造業			其他			計	男	女
										計	男	女	計	男	女			
95年	154	91	63	17	12	4	37	30	6	16	12	4	21	18	2	101	48	52
96年	150	89	61	15	11	4	38	31	7	18	13	5	20	18	2	97	46	51
97年	145	85	61	13	10	3	36	29	7	18	13	5	18	16	2	96	45	51
98年	147	84	62	13	10	4	35	28	7	16	12	5	19	16	2	98	46	52
99年	148	85	63	14	11	4	37	30	7	18	14	4	19	16	3	97	44	52
100年	148	84	65	15	11	3	36	29	7	17	12	4	19	17	3	97	43	55
101年	148	82	65	13	10	3	35	28	7	15	11	4	20	17	3	100	44	56
102年	147	83	65	13	10	3	36	30	6	17	12	5	19	18	1	98	44	55
103年	150	84	66	12	9	3	37	30	6	17	13	5	20	17	1	102	45	57
104年	152	85	67	10	9	2	38	31	7	19	13	5	19	18	2	103	45	58
與上年比較(%)	1.33	1.19	1.52	-16.67	0.00	-33.33	2.70	3.33	16.67	11.76	0.00	0.00	-5.00	5.88	100.00	0.98	0.00	1.75
與95年比較(%)	-1.30	-6.59	6.35	-41.18	-25.00	-50.00	2.70	3.33	16.67	18.75	8.33	25.00	-9.52	0.00	0.00	1.98	-6.25	11.54
近十年平均數	148.9	85.2	63.8	13.5	10.3	3.3	36.5	29.6	6.7	17.1	12.5	4.6	19.4	17.1	2.1	98.9	45.0	53.9

資料來源：行政院主計總處人力資源調查統計年報

註：1. 工業之其他包括礦業及土石採取業、水電燃氣業、營造業。

2. 服務業包括批發及零售業、住宿及餐飲業、運輸、倉儲及通信業、金融及保險業、不動

產及租賃業、專業、科學及技術服務業、教育服務業、醫療保健及社會福利服務業、文化、運動及休閒服務業、其他服務業、公共行政業。

表 五之一、花蓮縣近十年就業者行業結構

單位：%

年 別	總 計	農、林、漁、 牧業	工 業			服務業
			計	製造業	其 他	
95 年	100.00	10.73	23.80	10.52	13.28	65.47
96 年	100.00	10.07	25.54	11.77	13.77	64.39
97 年	100.00	9.25	24.97	12.26	12.71	65.78
98 年	100.00	9.15	24.08	11.23	12.85	66.78
99 年	100.00	9.75	25.10	12.26	12.84	65.15
100 年	100.00	9.92	24.36	11.25	13.11	65.71
101 年	100.00	8.74	23.65	10.39	13.26	67.61
102 年	100.00	9.04	24.56	11.74	12.82	66.40
103 年	100.00	7.76	24.41	11.38	13.03	67.82
104 年	100.00	6.90	25.25	12.25	13.00	67.86
與上年比較		-0.86	0.84	0.87	-0.03	0.04
與 95 年比較		-3.83	1.45	1.73	-0.28	2.39
近十年平均數		9.13	24.57	11.51	13.07	66.30

資料來源：行政院主計總處人力資源調查統計年報

(二)職業結構

就 104 年本縣就業者之職業結構觀之，以「技藝工作、機械設備操作及勞力工」所占比率最高，達 32%，較上年之 31.9%，提升 0.1 個百分點；「服務及售貨工作人員」占 26.2% 次之，較上年之 27.28% 減少 1.08 個百分點；「事務支援人員」占 12.47% 再次之，較上年之 11.50% 提升 0.97 個百分點（詳如表六）。

再以近十年資料觀之，隨產業結構轉變，「農林漁牧業生產人員」、「技術員及助理專業人員」、「技藝工作、機械設備操作及勞力工」分別由 95 年之 9.46%、12.13%、32.95% 逐年下降至 104 年之 6.24%、11.10%、32.00%，十年間分別減少 3.22、1.03、0.95 個百分點；「專業人員」、「服務及銷

售工作人員」、「事務支援人員」、「民意代表、主管及經理人員」則呈增加趨勢，十年間分別增加 2.35、1.87、0.76、0.24 個百分點。(詳如表六、圖五及圖六)

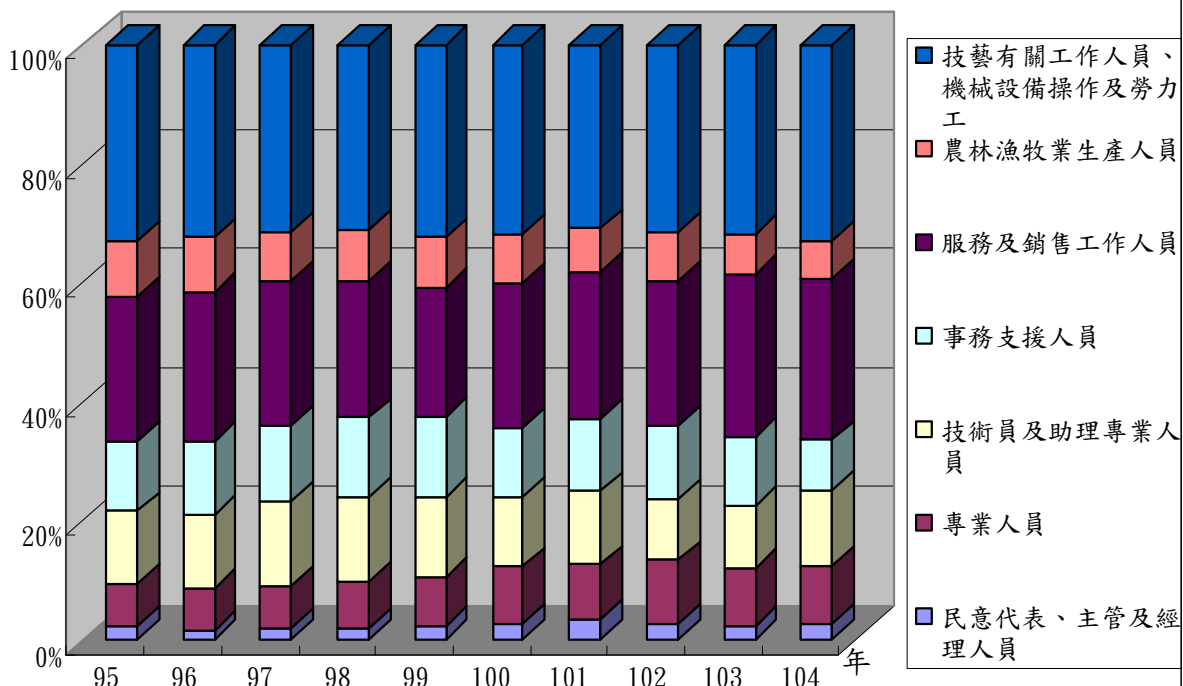
表 六、花蓮縣近十年就業者職業結構

單位：%

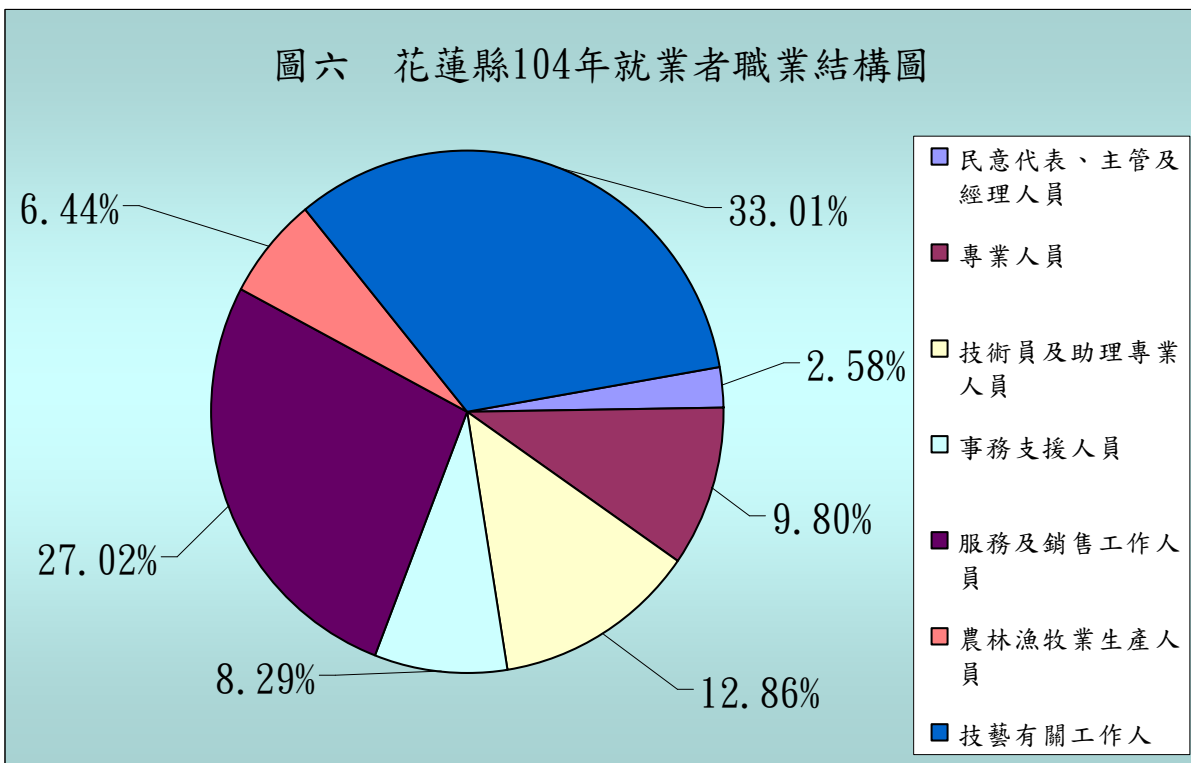
年別	總計	民意代表、 主管及 經理人員	專業人員	技術員及 助理專業 人員	事務支援 人員	服務及銷 售工作人 員	農林漁牧 業 生產人員	技藝有關工 作人員、 機械設備操 作及勞力工
95 年	100.00	2.26	7.15	12.13	11.71	24.33	9.46	32.95
96 年	100.00	1.59	7.09	12.37	12.33	25.02	9.24	32.37
97 年	100.00	1.82	7.21	14.17	12.69	24.38	8.32	31.41
98 年	100.00	1.79	7.99	14.28	13.19	23.14	8.60	31.01
99 年	100.00	2.35	8.11	13.60	13.37	21.72	8.48	32.37
100 年	100.00	2.75	9.45	11.65	11.75	24.31	8.23	31.86
101 年	100.00	3.27	9.26	12.43	12.15	24.78	7.20	30.91
102 年	100.00	2.71	10.57	10.46	12.35	24.32	8.01	31.57
103 年	100.00	2.35	9.55	10.61	11.50	27.28	6.81	31.90
104 年	100.00	2.50	9.50	11.10	12.47	26.20	6.24	32.00
與上年比 較		0.15	-0.05	0.49	0.97	-1.08	-0.57	0.10
與 95 年比 較		0.24	2.35	-1.03	0.76	1.87	-3.22	-0.95

資料來源：行政院主計總處人力資源調查統計年報

圖五 花蓮縣近十年就業者職業結構圖



圖六 花蓮縣104年就業者職業結構圖



(三)年齡結構

104年本縣就業者各年齡組中，以「25-44歲」年齡組占50.95%最多，「45-64歲」占39.36%次之，「15-24歲」占7.09%再次之，「65歲以上」高齡就業者僅占2.6%最少。與上年比較，「25-44歲」年齡組及「65歲以上」年齡組分別減少0.54與0.32個百分點，而年齡「45-64歲」及「15-24歲」年齡組則各增加0.84與0.02個百分點。

因少子女化加上大學教育普及和多元化關係，致求學階段時間拉長，由近十年資料顯示，「15-24歲」就業年齡組所占比率由95年之9.02%降至104年之7.09%，共減少1.93個百分點；「25-44歲」年齡層就業者現為家庭經濟主要收入者，因臺灣出生率在50、60年左右大幅下降，故其比率近年來有呈下降趨勢，從95年的54.45%，下滑至104年的50.95%，共減少3.50個百分點；而「65歲以上」之高齡就業者十年間所占比率亦減少了0.31%；隨著戰後嬰兒潮人口逐漸高齡化，而同樣為家庭經濟主要收入者，即「45-64歲」年齡組就業者，其比率呈逐年遞增之趨勢，從95年的33.62%上升到104年的39.36%，共增加5.74個百分點。（詳如表七、圖七）

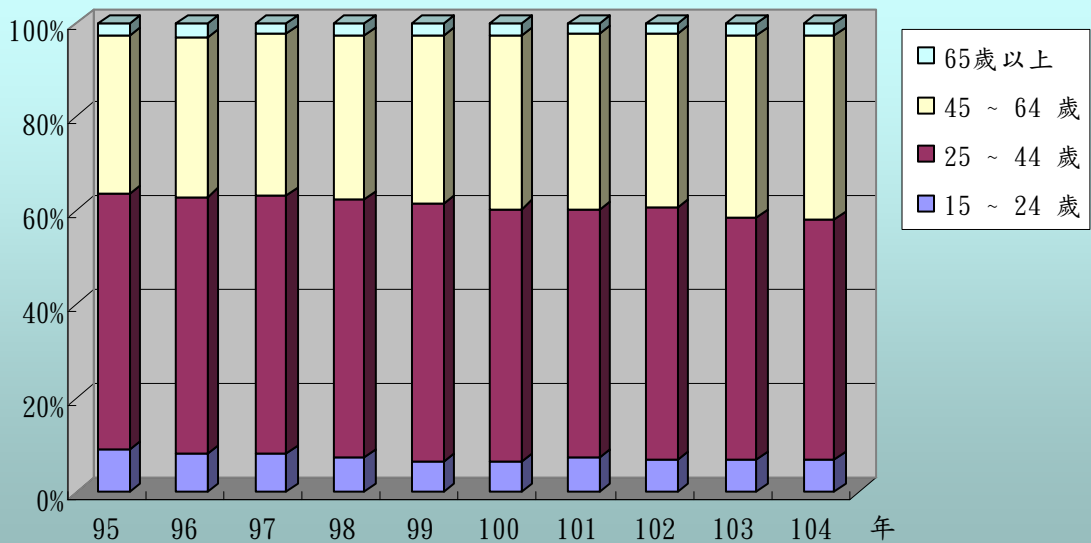
表七、花蓮縣近十年就業者年齡結構

單位：%

年別	總計	15 ~ 24 歲	25 ~ 44 歲	45 ~ 64 歲	65 歲以上
95 年	100.00	9.02	54.45	33.62	2.91
96 年	100.00	8.17	54.81	33.72	3.30
97 年	100.00	8.16	55.15	34.20	2.49
98 年	100.00	7.62	54.55	35.10	2.73
99 年	100.00	6.60	54.77	35.82	2.81
100 年	100.00	6.66	53.77	36.92	2.65
101 年	100.00	7.44	52.70	37.70	2.16
102 年	100.00	7.10	53.49	37.07	2.34
103 年	100.00	7.07	51.49	38.52	2.92
104 年	100.00	7.09	50.95	39.36	2.60
與上年比較		0.02	-0.54	0.84	-0.32
與 95 年比較		-1.93	-3.50	5.74	-0.31
近十年平均數		7.49	53.61	36.20	2.69

資料來源：行政院主計總處人力資源調查統計年報

圖七 花蓮縣近十年就業者年齡結構



(四)教育程度

104年本縣就業者教育程度，以「大學以上」程度者占25.96%為最多，「高職」程度占25.46%次之，「專科」程度者占15.57%再次之，而「高中」程度者占9.1.7%最少。

由近十年資料顯示，本縣就業者的教育程度，由於近年大學大幅增設，造就國人高等教育提昇「大學以上」，104年業者所占比率為25.96%，所佔比率最多，與十年前之12.73%比較，增加13.23個百分點，呈現逐年增加的趨勢；104年「高職」程度之就業者所占比率為25.46%，與十年前之29.98%比較，減少4.52個百分點，呈現逐年減少趨勢；而「專科」程度，在100年達15.59%高峰後，由於許多專科學校紛紛改制為大學，導致「專科」程度的就業者，101年及102年出現減少的現象，103年及104年又呈現增加的現象，十年間增加0.77個百分點。而「國小及以下」程度之就業者所占比率，因教育普及化、多元化，由95年之18.30%逐年降至104年之10.94%，降幅為最大；「國中」程度之比率近年亦呈遞減趨勢，較十年前減少4.19個百分點；「高中」程度之比率近年呈微幅增加趨勢，較十年前增加2.06個百分點。

總而言之，近十年就業者中教育程度為「大學以上」、「高中」及「專科」者所占比率，大致呈現遞增之現象；反之，「國小及以下」、「國中」及「高職」教育程度者，則大致呈遞減趨勢，顯示本縣就業者之教育素質已普遍提升，對國民生產力之提高及產業結構之改變頗有助益。（詳如表八、圖八及

圖九)

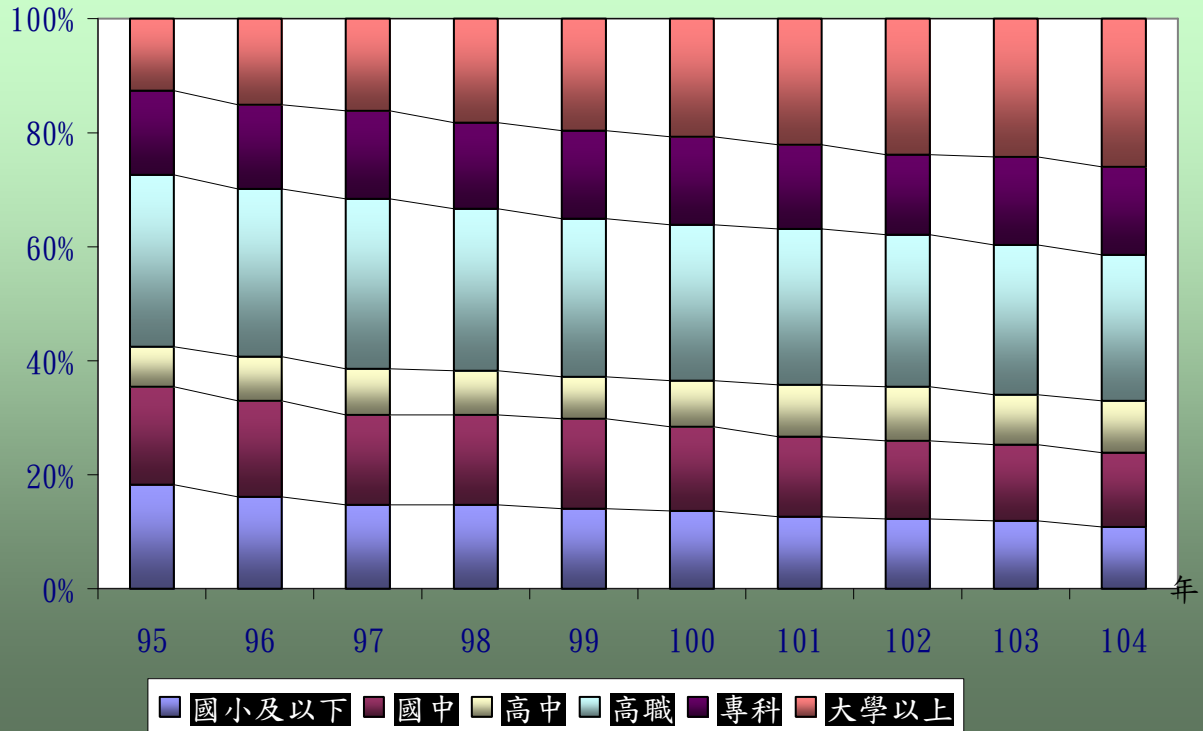
表 八、花蓮縣近十年就業者教育程度結構

單位：%

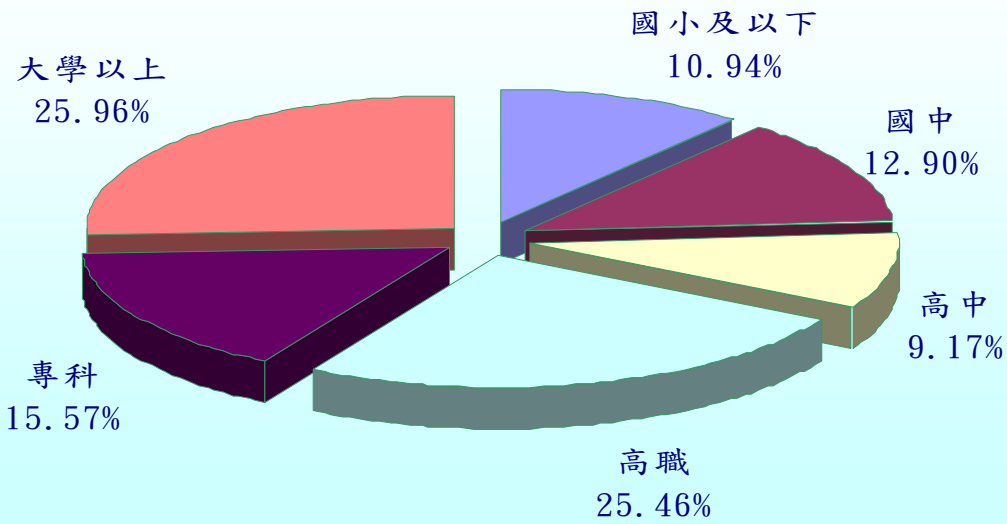
年 別	國小及以下	國中	高中	高職	專科	大學以上
95 年	18.30	17.09	7.11	29.98	14.80	12.73
96 年	16.15	16.76	7.74	29.63	14.76	14.95
97 年	14.62	16.04	8.01	29.61	15.54	16.17
98 年	14.65	15.87	7.80	28.38	15.02	18.29
99 年	13.86	15.91	7.31	27.88	15.26	19.77
100 年	13.67	14.92	8.06	27.15	15.59	20.62
101 年	12.62	13.96	9.12	27.47	14.77	22.06
102 年	12.36	13.76	9.22	26.77	14.05	23.85
103 年	11.79	13.35	9.00	26.36	15.44	24.05
104 年	10.94	12.90	9.17	25.46	15.57	25.96
與上年比較	-0.85	-0.45	0.17	-0.90	0.13	1.91
與 95 年較	-7.36	-4.19	2.06	-4.52	0.77	13.23
近十年 平均 數	13.90	15.06	8.25	27.87	15.08	19.85

資料來源：行政院主計總處人力資源調查統計年報

圖八 花蓮縣近十年就業者教育程度結構圖



圖九 花蓮縣104年就業者教育程度結構圖



(五)從業身分結構

104年本縣就業人口中，從業身分為「受雇者」占74.43%為最多，其中「受私人雇用者」占59.62%，「受政府雇用者」占14.81%；「自營作業者」

占 15.52% 次之，「雇主」及「無酬家屬工作者」分別占 4.43% 及 5.61%。

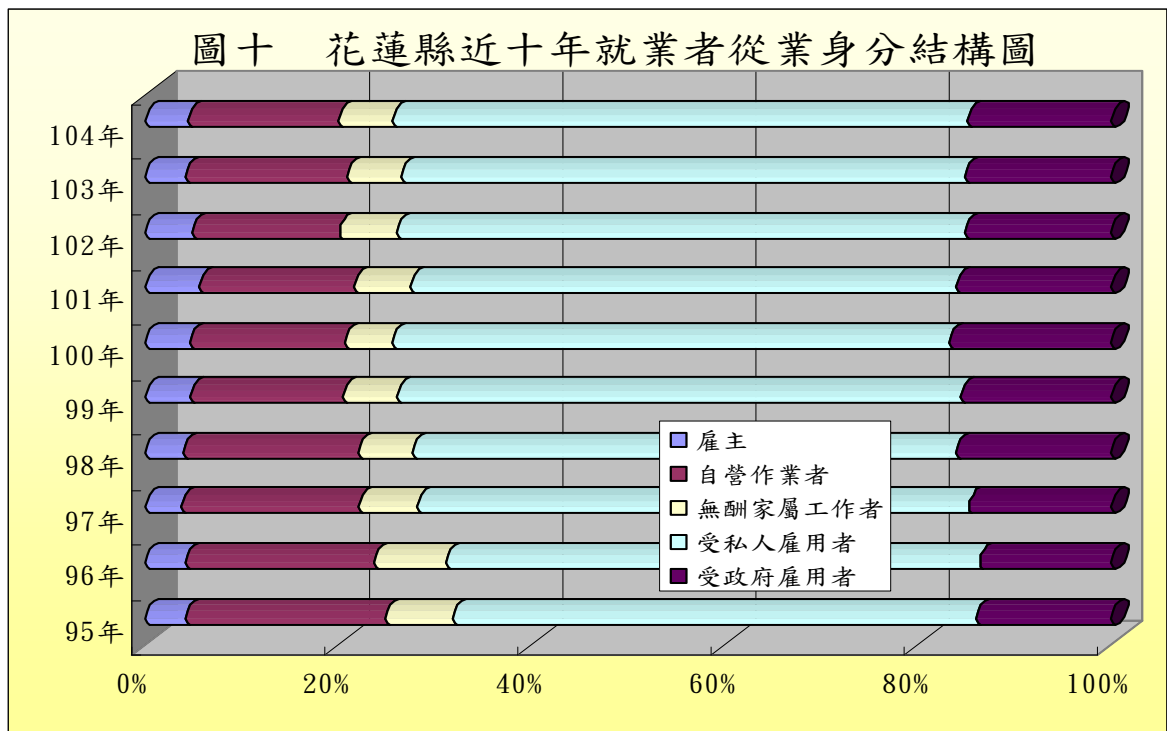
由近十年資料顯示，「受私人雇用者」增 6.21 個百分點，呈現增加趨勢，另外「無酬家屬工作者」、「自營作業者」則呈現下降趨勢，其中「無酬家屬工作者」之比率減少 1.23 個百分點，「自營作業者」減 5.29 個百分點，另外雇主部分則大致維持在 4-5% 之間變動，十年平均為 4.42%。（詳如表九、圖十）

表九、花蓮縣近十年就業者從業身份結構

單位：%

年別	雇主	自營作業者	無酬家屬工作者	受雇者		
				計	受私人雇用者	受政府雇用者
95年	4.14	20.81	6.84	68.22	54.15	14.07
96年	4.18	19.60	7.37	68.85	55.21	13.63
97年	3.63	18.45	6.05	71.87	57.08	14.79
98年	3.97	18.05	5.72	72.25	56.15	16.10
99年	4.64	15.90	5.51	73.95	58.30	15.65
100年	4.71	16.03	4.92	74.35	57.55	16.80
101年	5.49	16.14	5.86	72.51	56.47	16.04
102年	4.88	15.23	5.89	74.00	58.89	15.11
103年	4.14	16.79	5.56	73.51	58.32	15.19
104年	4.43	15.52	5.61	74.43	59.62	14.81
與上年比較	0.29	-1.27	0.05	0.92	1.30	-0.38
與95年比較	0.29	-5.29	-1.23	6.21	5.47	0.74
近十年平均數	4.42	17.25	5.93	72.39	57.17	15.22

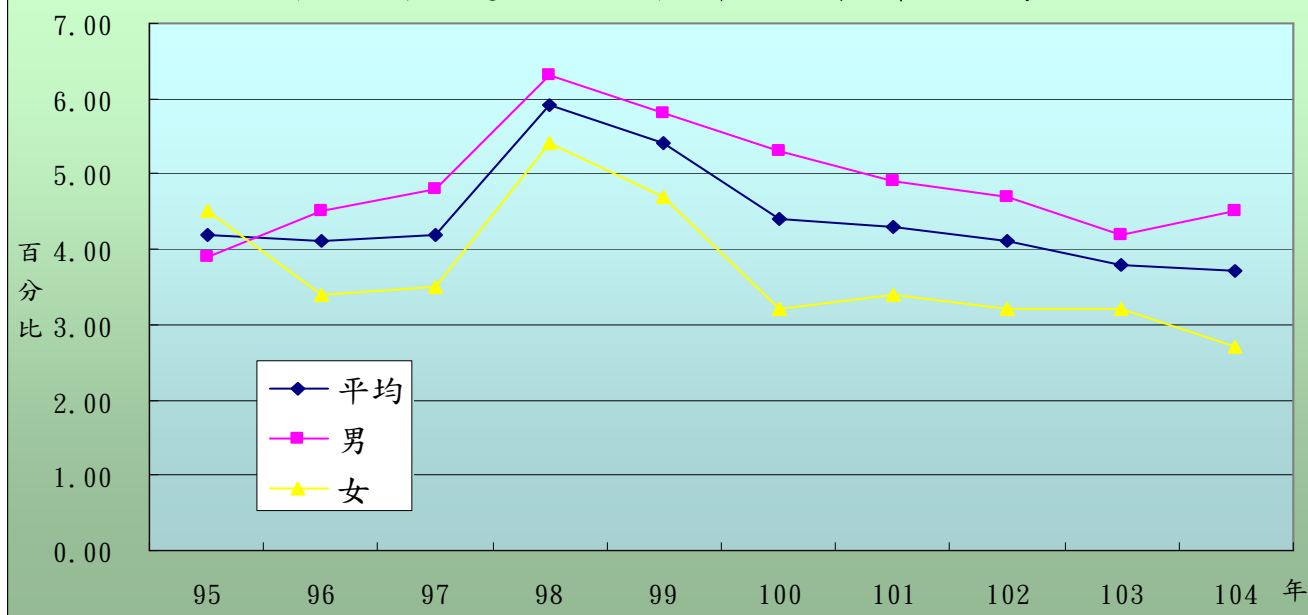
資料來源：行政院主計總處人力資源調查統計年報



四、失業狀況

104年本縣失業率為3.70%，與上年之3.80%比較，減少0.1個百分點，其中男性為4.50%，女性為2.70%。由近十年資料觀察，95年失業率為4.20%，而後逐年下降到96年的4.10%，97年下半年受美國金融海嘯影響，失業率增加到4.20%，98年失業率更巨幅增加至5.90%，99年失業率亦高達5.4%，100年因經濟狀況逐漸復甦失業率降為4.40%，且近年本縣積極發展觀光，失業率則呈現逐年下降之趨勢，直至104年下降到3.70%。(詳如表二、圖十一)

圖十一花蓮縣近十年失業率趨勢圖



(一)按年齡組別分

104 年本縣失業率，就年齡組別觀察，失業率較上年增加的年齡組別有「20-24 歲」、「25-29 歲」、「40-44 歲」、「50-54 歲」、「55-59 歲」五個年齡組，其中增幅最大的組別為「20-24 歲」，增加 3.2 個百分點；至於減幅最大的年齡組別為「15-19 歲」，減少 10.7 個百分點。

由近十年各年齡組失業率平均數資料觀察，年齡組年齡愈大者失業率愈低。以「20-24 歲」年齡組平均失業率 14.90% 最高，「15-19 歲」年齡組之 10.70% 次之，可能係因「15-19 歲」、「20-24 歲」年齡組之就業者，很多均為初入社會初尋工作，經驗不足，對工作之認同感不夠，導致失業率較高；再其次為「25-29 歲」年齡組 6.2%；「30-34 歲」年齡組近十年失業率平均數為 4.0%，「35-39 歲」年齡組為 3.3%，「50-54 歲」年齡組為 3.3%，「45-49 歲」年齡組為 3.0%，其餘「40-44 歲」、「55-59 歲」、

「60-64 歲」皆在 2.8-3.0%間，「65 歲以上」年齡組近十年平均失業率為 0.2%最低。(詳如表十)

表 十、花蓮縣近十年各年齡組別失業率

單位：%

年 別	15~19 歲	20~24 歲	25~29 歲	30~34 歲	35~39 歲	40~44 歲	45~49 歲	50~54 歲	55~59 歲	60~64 歲	65 歲以上
95 年	15.8	9.4	6.8	2.4	4.4	2.7	2.6	2.9	2.6	3.2	-
96 年	14.9	11.0	4.9	4.9	3.1	2.9	2.6	2.5	2.8	2.9	0.2
97 年	19.0	11.9	5.1	3.6	4.2	2.7	3.2	1.8	1.5	4.6	0.3
98 年	10.3	18.3	9.8	6.0	4.6	4.8	2.7	3.3	2.9	0.3	0.8
99 年	10.5	18.8	7.6	5.0	4.4	2.7	3.8	5.5	3.3	1.1	-
100 年	8.6	8.5	8.1	3.9	3.1	2.2	4.3	4.2	2.5	6.1	0.9
101 年	7.3	9.2	7.2	5.0	3.0	3.9	2.7	3.1	3.2	1.5	-
102 年	5.7	14.2	7.9	3.8	2.3	1.4	2.4	2.9	3.8	1.6	-
103 年	21.4	11.7	4.8	3.0	2.5	1.4	4.0	2.6	3.2	3.7	-
104 年	10.7	14.9	6.2	2.2	0.9	2.2	1.8	4.1	3.7	1.7	0.1
與上年 比較	-10.7	3.2	1.4	-0.8	-1.6	0.8	-2.2	1.5	0.5	-2.0	0.1
與 95 年 比較	-5.1	5.5	-0.6	-0.2	-3.5	-0.5	-0.8	1.2	1.1	-1.5	0.1
近十年 平均數	12.4	12.8	6.8	4.0	3.3	2.7	3.0	3.3	3.0	2.7	0.2

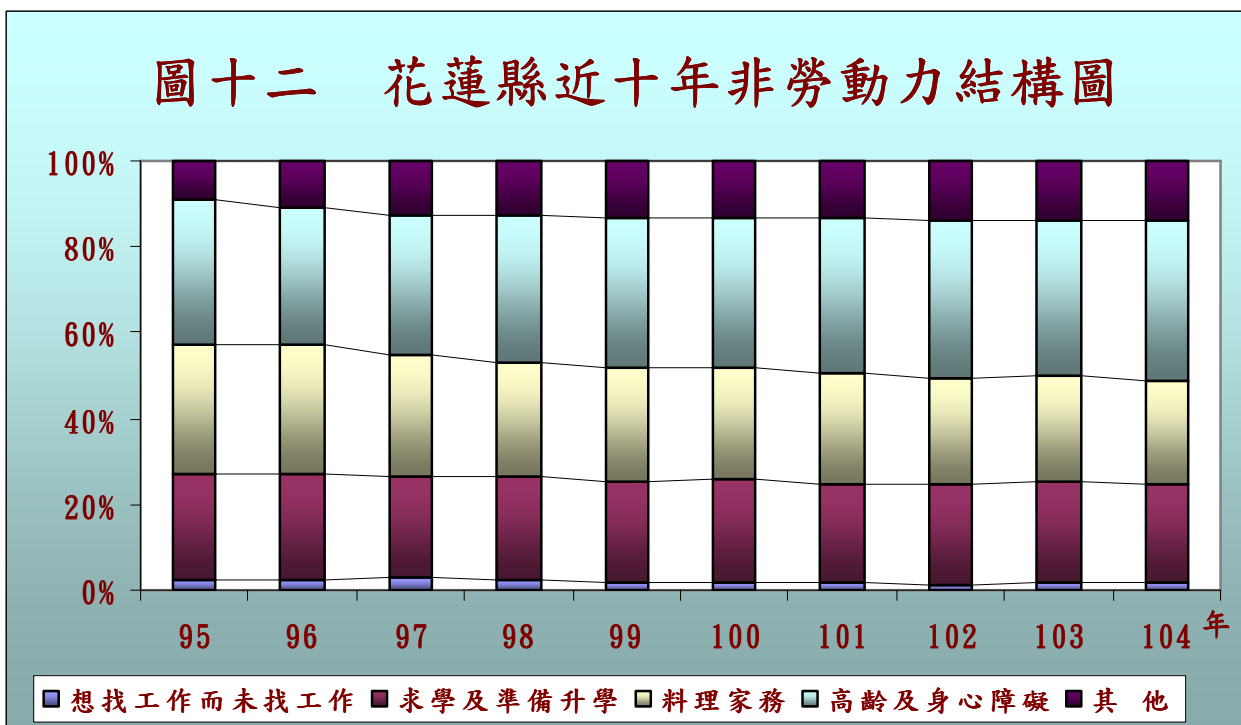
資料來源：行政院主計總處人力資源調查統計年報

五、非勞動力

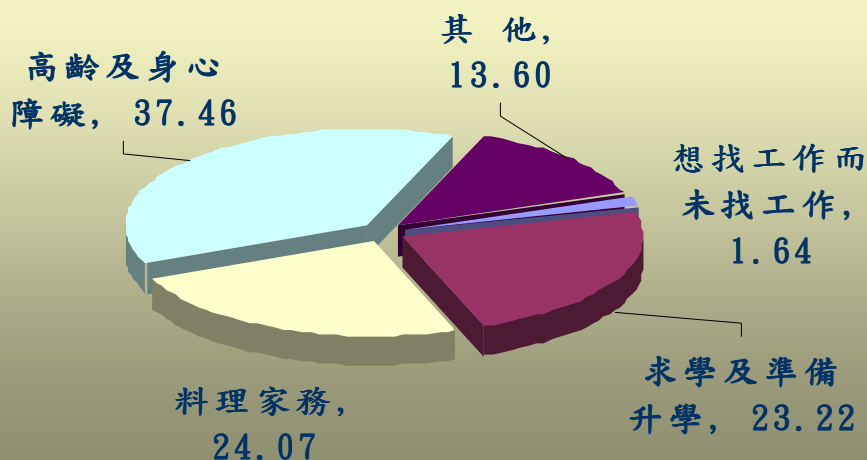
104 年本縣非勞動力人口約 12 萬 5 千人，與去年減少 1 千人，較 95 年之 11 萬 5 千人，增加 8.70%；就未參與勞動之原因觀察，以「高齡及身心障礙」者占 37.46%最多；「料理家務」者占 24.07%次之；其餘依序為「求學及準備升學」占 23.22%；「想找工作而未找工作」者占 1.64%。

由近十年資料顯示，非勞動力人口之平均數為 12 萬 3 千人；就其原因觀之，以「高齡及身心障礙」者占 34.68% 最多，惟進一步觀察，自 95 年之 33.31% 至 104 年之 37.46%，增加 4.15 個百分點，顯示本縣高齡及身障人口所占比率有逐年成長之趨勢；「料理家務」自 95 年之 30.05% 至 104 年之 24.07%，減少 5.98 個百分點，顯示現今婦女已逐漸走出家庭，尋找就業機會；教育普及化之後「求學及準備考試」者近十年平均數為 23.79%；「想找工作而未找工作」者平均數為 2.08%，102 年下降至 1.39% 為近十年最低。（詳如表十一、圖十二及十三）

圖十二 花蓮縣近十年非勞動力結構圖



圖十三 花蓮縣104年非勞動力結構圖



表十一、花蓮縣近十年非勞動力結構

單位：%

年 別	總計 (千人)	想找工作 而未找工 作	求學及準 備升學	料理家務	高齡及身 心障礙	其 他
95 年	115	2.35	25.05	30.05	33.31	9.24
96 年	120	2.30	25.06	30.04	31.91	10.69
97 年	126	3.23	23.46	28.05	32.55	12.72
98 年	124	2.53	23.80	26.88	33.93	12.86
99 年	123	1.92	23.47	26.63	34.58	13.40
100 年	123	2.01	23.79	26.17	34.75	13.27
101 年	125	1.53	23.44	25.70	35.86	13.47
102 年	126	1.39	23.24	25.04	36.32	14.01
103 年	126	1.86	23.40	24.52	36.12	14.09
104 年	125	1.64	23.22	24.07	37.46	13.60
與去年比較	-0.79	-0.22	-0.18	-0.45	1.34	-0.49
與 95 年比 較	8.70	-0.71	-1.83	-5.98	4.15	4.36
近十年 平均數	123	2.08	23.79	26.72	34.68	12.74

資料來源：行政院主計總處人力資源調查統計年報

參、結論

一、綜觀近十年資料，本縣勞動力人口並未增加，惟女性參與勞動有明顯成長，而男性勞動力則呈減少現象；104 年本縣勞動力參與率為 55.7%，其中男性為 62.9%，女性為 48.60%。若按教育程度觀察，以專科教育程度所占比率最高（76.9%）。

二、本縣就業人口數以就業者之行業別觀察，由於本縣以觀光發展為主，服務業從業人數占就業總人數百分比近十年一直維持在 65% 左右，且女性從業人數多於男性，104 年服務業從業人數 10 萬 3 千人占就業總人數 67.86%，其中男性從業人數為 4 萬 5 千人，女性為從業人數為 5 萬 8 千；另因本縣地震多、交通不便，精密工業發展困難，而石材加工業受 84 年經濟不景氣影響，建築業滑落，連帶以內銷為主的石材加工業，跟著受到負面衝擊，生意一落千丈，再加上環保意識高漲，石材加工業榮景不再，業者紛紛出走、外移、歇業、轉型，致本縣工業從業人數近十年都維持在 3 萬 6 千人左右，平均占就業總人數 24.57%；而農業人數近年來則亦逐年減少，104 年農業就業人口占總就業人口百分比為 6.90%。

另以就業者之職業而言，104 年以「技藝有關工作人員、機械設備操作及勞力工」占 32.00% 最多，其次為「服務工作人員及售貨人員」占 26.20%，再其次為「事務工作人員」占 12.47%，最少者則為「民意代表、

主管及經理人員」占 2.50%。

三、就本縣就業者之年齡分布來看，因「25-44 歲」年齡組現為家庭經濟主要收入者，臺灣出生率在 50、60 年代左右大幅下降，雖此組歷年來所占比率最高，但比率則呈下降趨勢；因少子化加上教育普及，「15-24 歲」年齡組就業人口百分比亦有下降之現象；隨著戰後嬰兒潮人口逐漸高齡化「45-64 歲」年齡組就業者所占比率則有增加之趨勢。

四、因近來大學增設，使本縣就業者之教育程度普遍提昇不少，國小及國中以下程度者所占比率明顯地逐年下降，而大學以上程度者所占比率逐年增加，因此對國民生產力及產業結構之改變頗有助益。至於就業者之從業身分，仍以「受雇者」所占比率最高，且逐年有增加之趨勢，104 年占 74.43%。

五、104 年本縣失業率為 3.7%，較上年之 3.8%減少了 0.1 個百分點，其中男性為 4.5%，女性為 2.7%；綜觀本縣失業率自 99 年 5.4%逐年遞減，至 104 年降至 3.7%，可見近年地方政府努力發展觀光，創造就業機會，已具成效。就失業者之年齡組別觀察，各年齡組失業率之近十年平均數，呈現出年齡組愈小者失業率愈高之現象，以「15-19 歲」及「20-24 歲」年齡組之失業率最高，分別為 12.4%及 12.8%，而「25-29 歲」年齡組亦達 6.8%，究其原因，因青少年之就業者對自身生涯發展目標不確定性較高之緣故，故縣府可積極推動產學合一，增加廠商與學校合

作，發展各大專院校及高中技職學校就業研習活動，提高青少年求職競爭力及就業穩定性，並加強青少年之就業生涯規劃與輔導，讓其所學能與未來就業市場相互配合。

六、本縣 15 歲以上非勞動力人口有逐年增加之趨勢，至 104 年為 12 萬 5 千人，就未參與勞動力之原因觀之，「高齡及身心障礙」占 37.46% 居首，較 95 年之 33.31% 增加 4.15 個百分點，擁有好山好水的花蓮，因俱備清幽的環境、良好的空氣品質，是多數台灣人心目中退休養老的理想地，花蓮擁有建構老人宜居的潛力，許多人期盼，能夠大量興建老人公寓，讓台灣各縣市的老人都能住進花蓮來；另對身心障礙者之職業技能之訓練及就業機會之提升，使其有機會投入職場，亦是政府努力的目標。而「料理家務」占 24.07% 居次，其所占比率大致呈逐年減少之勢，由 95 年之 30.05% 降至 104 年之 24.07%，共減少了 5.98 個百分點，顯示本縣女性參與勞動之意願已逐漸提升，故縣府更應積極規劃婦女職業生涯輔導制度，並建立完善之托育、安親、養老等系統，使就業婦女安心工作。另外，針對長期找不到工作而停止求職之中年者，除創造就業機會以提供其參與就業之機會與工作意願外，並可積極開辦職業技能訓練課程或第二專長之訓練，以提升就業競爭力，讓其能有信心再次投入職場行列。