

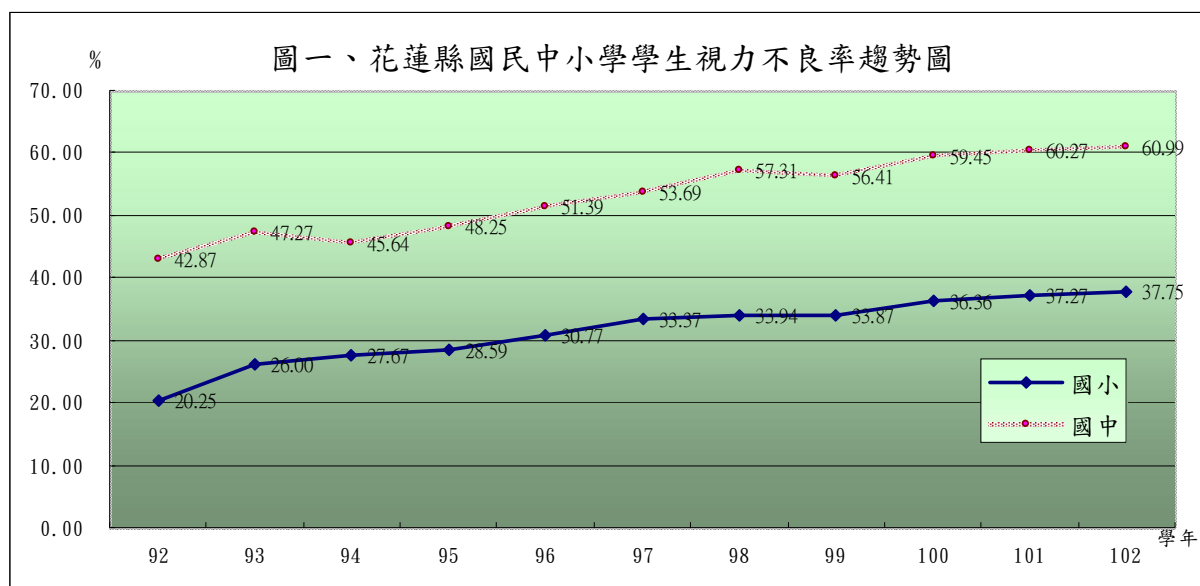
花蓮縣 102 學年國民中小學學生視力概況

眼睛為靈魂之窗，視力保健一向是學生健康管理之重要課題，然而隨著電腦、網路普及化及手持行動裝置盛行，加上學生課業上之負擔，使得學生視力不良率持續攀升，為瞭解本縣 102 學年國民中小學學生視力概況，乃依據教育部統計處「縣市統計指標」彙整分析，以提供教育相關施政決策參考。

一、102 學年本縣國民小學學生視力不良率為 37.75%，較 92 學年視力不良率 20.25%，增加 17.5 個百分點；國民中學學生視力不良率為 60.99%，較 92 學年視力不良率 42.87%，增加 18.12 個百分點，兩項指標均逐年提升，顯示本縣國民中小學學生視力欠佳情況相當嚴重（詳如表一、圖一）。

表一、花蓮縣國民中小學學生視力不良率統計表

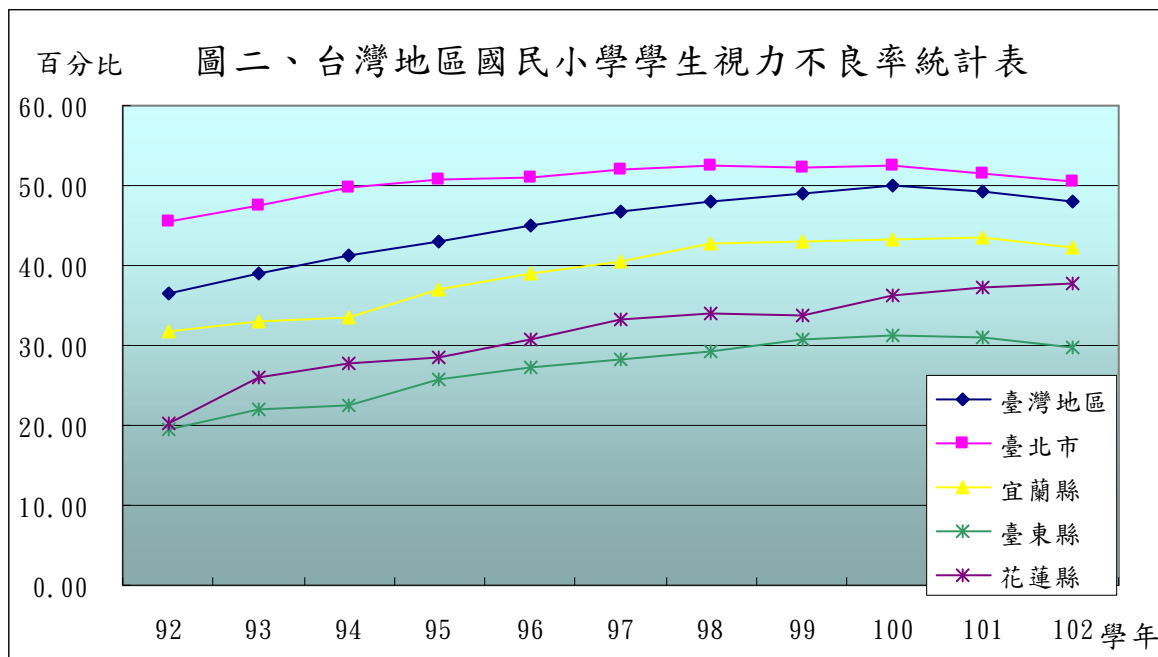
學年	國小(%)	國中(%)
92	20.25	42.87
93	26.00	47.27
94	27.67	45.64
95	28.59	48.25
96	30.77	51.39
97	33.37	53.69
98	33.94	57.31
99	33.87	56.41
100	36.36	59.45
101	37.27	60.27
102	37.75	60.99



二、本縣 102 學年國民小學學生視力不良率與台灣地區、台北市、宜蘭縣及台東縣比較：
 本縣學生視力不良率 37.75% 低於宜蘭縣 42.31%、台北市 50.42% 及台灣地區 48.12 %，高於臺東縣 29.66%；與 92 年度比較：本縣國小學生視力不良率增加 17.5 個百分點，與台灣地區、宜蘭縣、台東縣、台北市比較，增幅最高（詳如表二、圖二）。

表二、台灣地區國民小學學生視力不良率統計表

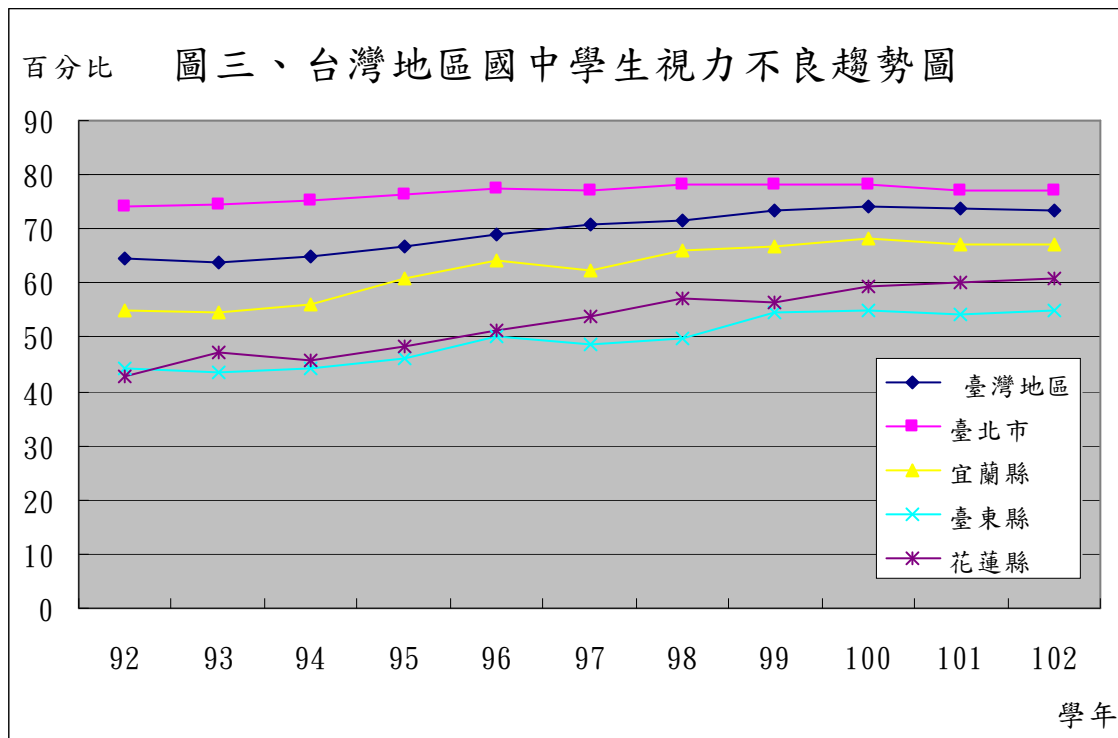
學年	臺灣地區	臺北市	宜蘭縣	臺東縣	花蓮縣
92	36.58	45.42	31.81	19.54	20.25
93	38.98	47.39	33.02	21.95	26.00
94	41.16	49.78	33.52	22.57	27.67
95	43.05	50.81	36.97	25.73	28.59
96	44.91	50.96	39.03	27.17	30.77
97	46.70	52.12	40.60	28.32	33.37
98	47.88	52.46	42.85	29.27	33.94
99	49.10	52.35	42.99	30.78	33.87
100	50.03	52.39	43.34	31.27	36.36
101	49.37	51.56	43.44	31.03	37.27
102	48.12	50.42	42.31	29.66	37.75



三、本縣 102 學年國民中學學生視力不良率與台灣地區、台北市、宜蘭縣及台東縣比較：
 本縣學生視力不良率 60.99% 低於宜蘭縣 67.30%、台北市 76.94% 及台灣地區 73.53 %，高於臺東縣 54.79%；與 92 年度比較：本縣國中學生視力不良率增加 18.12 個百分點，與宜蘭縣、台東縣、台灣地區、台北市比較，增幅亦最高（詳如表三、圖三）。

表三、台灣地區國民中學學生視力不良率統計表

學年	臺灣地區	臺北市	宜蘭縣	臺東縣	花蓮縣
92	64.38	74.14	54.93	44.31	42.87
93	63.68	74.47	54.75	43.40	47.27
94	64.83	75.38	55.89	44.13	45.64
95	66.89	76.53	60.75	46.07	48.25
96	69.11	77.34	64.23	50.16	51.39
97	70.77	77.12	62.44	48.65	53.69
98	71.59	78.18	65.92	49.89	57.31
99	73.53	78.18	66.90	54.54	56.41
100	74.26	78.10	68.20	55.07	59.45
101	73.72	77.18	66.98	54.20	60.27
102	73.53	76.94	67.30	54.79	60.99



四、綜合以上資料顯示，本縣國民中小學學生視力不良之情況，國小階段視力不良率 37.75%，相當於 2.65 人中有 1 人視力欠佳，國中階段視力不良率 60.99%，相當於 1.64 人中有 1 人視力欠佳；若與其他縣市比較本縣國小及國中學生視力不良狀況惡化速度亦較其他縣市快，因此應結合家庭、學校及衛生醫療單位之力量，儘速尋求因應之道，並加強宣導視力保健之重要性。

說明：一、本通報資料來源為教育部統計處

二、本通報資料為參加檢測學生人數；兩眼裸視視力均 0.9 以上者為視力正常，否則為視力不良。