



花蓮縣政府統計通報

106 年 12 月

106 年花蓮縣觀光概況

一、106 年 1 月至 11 月觀光概況

本縣 106 年 1 月至 11 月觀光遊憩區遊客人次總計 948 萬 2,100 人次，較 105 年同期增加 7.33%，其中以太魯閣國家公園 432 萬 307 人次居首，較 105 年同期增加 1.10%；七星潭風景遊樂區 125 萬 5,295 人次居次，但較 105 年同期減少 5.16%；鯉魚潭風景遊樂區 119 萬 3,478 人次再次之，較 105 年同期減少 23.39%。

納入統計之 12 處觀光遊憩區中，林田山林業文化園區、南安遊客中心、東大門國際觀光夜市及親不知子天空古道等 4 處分別於 105 年及 106 年始納入統計範圍，餘 8 處觀光遊憩區中，僅太魯閣國家公園及石雕博物館遊客人次為正成長，其中石雕博物館成長率達 16.83%，負成長遊憩區中以鯉魚潭風景遊樂區減幅最高，達 23.39%；海洋公園次之，達 9.17%；慶修院再次之，達 8.38%。（表一）

106 年 10 月底本縣觀光旅館房間數 1,519 間，1 月至 10 月客房住用率 50.99%，較 105 年同期減少 5.84 個百分點，低於臺閩地區整體客房住用率 63.62%；106 年 10 月底一般旅館房間數 7,925 間，上半年客房住用率 34.83%，較 105 年同期減少 5.76 個百分點，低於臺閩地區整體客房住用率 45.85%；106 年 10 月底民宿房間數 6,910 間，上半年客房住用率 18.44%，較 105 年同期減少 3.14 個百分點，略低於臺閩地區整體客房住用率 18.72%。（表二）

表一 花蓮縣歷年觀光遊憩區遊客人次

單位：人次、%

年別	總計	鯉魚潭 風景遊樂區	秀姑巒溪 泛舟	太魯閣 國家公園	七星潭 風景遊樂區	海洋公園	石雕博物館	慶修院	松園別館	林田山林業 文化園區	南安 遊客中心	東大門國際 觀光夜市	親不知子 天空古道
101年	8,907,462	1,160,459	342,700	5,157,165	1,509,372	488,346	83,362	166,058	-
102年	8,935,402	1,254,715	298,321	4,815,634	1,574,509	558,070	143,015	291,138	-
103年	10,431,057	1,501,519	273,141	6,329,970	1,249,196	613,674	91,648	371,909	-
104年	10,843,207	1,441,801	300,390	6,605,985	1,404,469	577,255	84,292	351,719	77,296	-
105年	9,424,462	1,534,158	241,502	4,524,122	1,441,283	538,783	88,343	266,019	239,914	44,888	22,450	483,000	-
105年 (1月至11月)	8,834,159	1,557,845	225,185	4,273,440	1,323,554	506,466	82,077	246,781	222,182	30,282	16,347	350,000	-
106年 (1月至11月)	9,482,100	1,193,478	210,295	4,320,307	1,255,295	460,012	95,890	226,101	207,212	132,620	37,675	1,212,500	130,715
較105年同期 增減率(%)	7.33	-23.39	-6.61	1.10	-5.16	-9.17	16.83	-8.38	-6.74	337.95	130.47	246.43	--
106年1月	1,085,401	191,308	15,967	393,428	139,079	47,516	5,051	28,392	20,761	28,328	5,571	210,000	-
106年2月	927,843	119,384	15,069	440,912	130,927	50,821	8,135	34,130	22,722	12,853	6,490	86,400	-
106年3月	659,901	66,912	15,318	332,935	95,674	22,819	7,447	13,158	11,294	8,249	5,295	80,800	-
106年4月	839,083	111,734	16,966	413,025	101,296	48,003	3,625	22,362	18,613	11,605	4,854	87,000	-
106年5月	898,928	124,963	21,168	451,193	107,150	36,686	18,611	18,175	17,611	9,831	5,740	87,800	-
106年6月	582,756	78,230	14,535	263,875	93,098	25,286	4,951	10,814	14,369	9,518	5,580	62,500	-
106年7月	1,003,739	115,103	25,955	460,362	132,423	63,844	12,791	22,227	22,583	10,306	4,145	134,000	...
106年8月	1,095,476	111,795	28,923	511,882	129,234	71,879	10,748	30,077	26,974	14,464	-	159,500	...
106年9月	756,691	84,424	16,600	321,018	119,493	23,473	4,956	12,737	16,028	7,878	-	106,000	44,084
106年10月	882,783	108,940	22,222	385,064	105,500	42,674	12,189	22,143	20,202	11,285	-	107,500	45,064
106年11月	749,499	80,685	17,572	346,613	101,421	27,011	7,386	11,886	16,055	8,303	-	91,000	41,567

資料來源：本府觀光處

說明：1.104年8月起新增松園別館；2.105年9月起新增林田山林業文化園區、南安遊客中心及東大門國際觀光夜市；
3.106年9月起新增親不知子天空古道；4.106年8月到11月南安遊客中心閉館整修維護。

表二 花蓮縣歷年旅館客房住用概況

單位：家、間、%

期(底)別	觀光旅館				期(底)別	一般旅館				民宿			
	花蓮縣			台閩地區		花蓮縣			台閩地區	花蓮縣			台閩地區
	家數	房間數	客房住用率	客房住用率		家數	房間數	客房住用率	客房住用率	家數	房間數	客房住用率	客房住用率
101年	6	1,530	62.80	69.98	101年	136	6,083	46.86	48.41	870	3,084	18.35	20.25
102年	6	1,530	59.11	69.28	102年	140	6,404	49.35	49.80	1,033	3,769	20.60	21.19
103年	6	1,530	68.34	72.02	103年	142	6,753	52.52	54.14	1,256	4,666	24.53	22.48
104年	6	1,519	63.07	69.28	104年	149	7,423	47.61	53.33	1,469	5,545	26.12	23.02
105年	6	1,519	56.25	66.45	105年	154	7,611	38.99	50.14	1,680	6,415	19.35	20.41
105年 (1月至10月)	6	1,519	56.83	65.48	105年 (1月至6月)	152	7,573	40.59	51.38	1,667	6,355	21.58	21.60
106年 (1月至10月)	6	1,519	50.99	63.62	106年 (1月至6月)	162	7,925	34.83	45.85	1,791	6,910	18.44	18.72
較105年同期 增減率(%)	0.00	0.00	-5.84	-1.86	較105年同期 增減率(%)	6.58	4.65	-5.76	-5.53	7.44	8.73	-3.14	-2.88
106年1月	6	1,519	40.78	59.82	106年1月	154	7,611	32.89	44.22	1,696	6,480	20.58	19.36
106年2月	6	1,519	50.39	62.24	106年2月	154	7,611	39.54	48.39	1,710	6,538	24.04	21.95
106年3月	6	1,519	41.87	65.16	106年3月	157	7,774	29.13	45.79	1,714	6,556	13.78	13.74
106年4月	6	1,519	53.73	66.23	106年4月	156	7,719	39.93	49.01	1,729	6,628	18.64	19.33
106年5月	6	1,519	44.19	61.95	106年5月	156	7,719	36.58	44.23	1,735	6,655	17.55	19.60
106年6月	6	1,519	48.54	62.84	106年6月	157	7,596	31.50	43.79	1,763	6,738	16.60	18.58
106年7月	6	1,519	59.73	62.98	106年7月	158	7,764	1,768	6,790
106年8月	6	1,519	68.05	66.80	106年8月	162	7,764	1,773	6,813
106年9月	6	1,519	43.71	60.28	106年9月	162	7,827	1,782	6,868
106年10月	6	1,519	58.65	67.58	106年10月	162	7,925	1,791	6,910

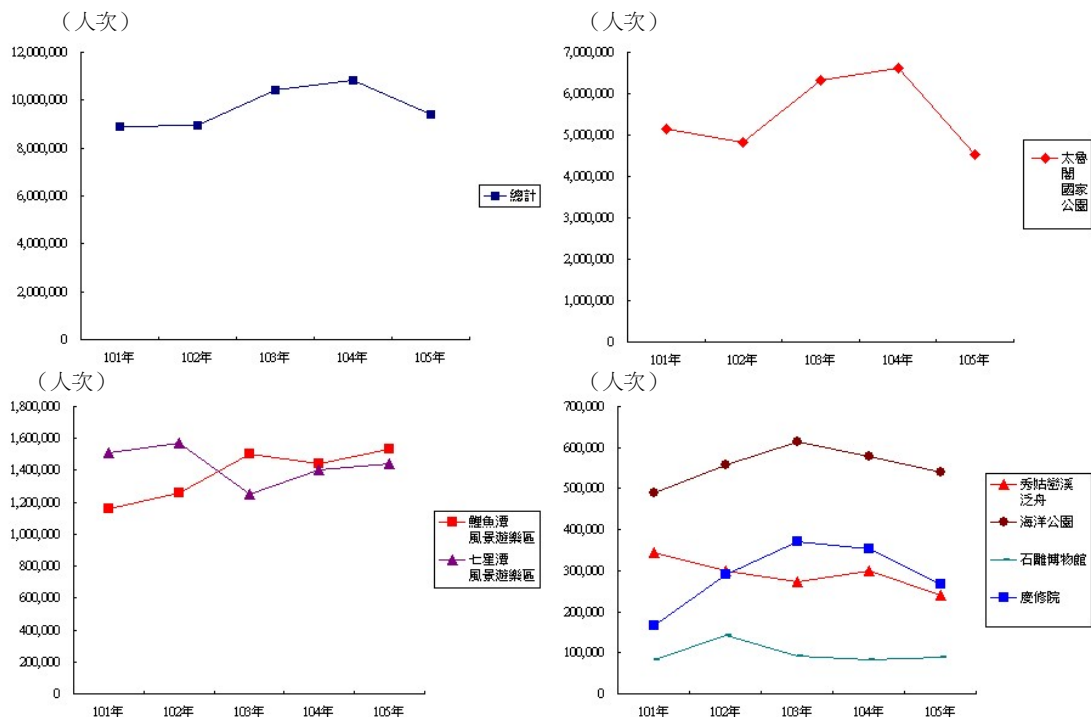
資料來源：交通部

說明：1.家數及房間數屬靜態資料，係某特定時點下之數值資料；2.客房住用率屬動態資料，係某段時間內之累積數值資料；
3.依據旅館業管理規則及民宿管理辦法，業者每年1月底及7月底報送前半年每月住用率。

二、歷年觀光遊憩區遊客人次趨勢

觀察 101 年至 105 年遊客人次，除松園別館、林田山林業文化園區、南安遊客中心、東大門國際觀光夜市及親不知子天空古道為新增遊憩區，不具備完整年資料外，各遊憩區歷年趨勢說明如下：(圖一、表一)

圖一 歷年觀光遊憩區遊客人次趨勢圖



- (一) 太魯閣國家公園：101 年至 104 年期間，除 102 年外，呈增長趨勢，104 年達最高點 660 萬 5,985 人次，105 年則嚴重衰退至 452 萬 4,122 人次。
- (二) 鯉魚潭風景遊樂區：101 年至 105 年期間約呈增長趨勢，105 年達最高點 153 萬 4,158 人次。
- (三) 七星潭風景遊樂區：於 101 年至 105 年期間，102 年達最高

點 157 萬 4,509 人次，隨後於 103 年減少至最低點 124 萬 9,196 人次，再於 104 年至 105 年期間提升至 140 萬人次水準。

(四) 秀姑巒溪泛舟：除 104 年外，101 年至 105 年期間約呈衰退趨勢，由 101 年最高點 34 萬 2,700 人次衰退至 105 年最低點 24 萬 1,502 人次。

(五) 海洋公園：101 年至 105 年期間遊客人數呈先增後減趨勢，103 年達最高點 61 萬 3,674 人次，105 年則為 53 萬 8,783 人次。

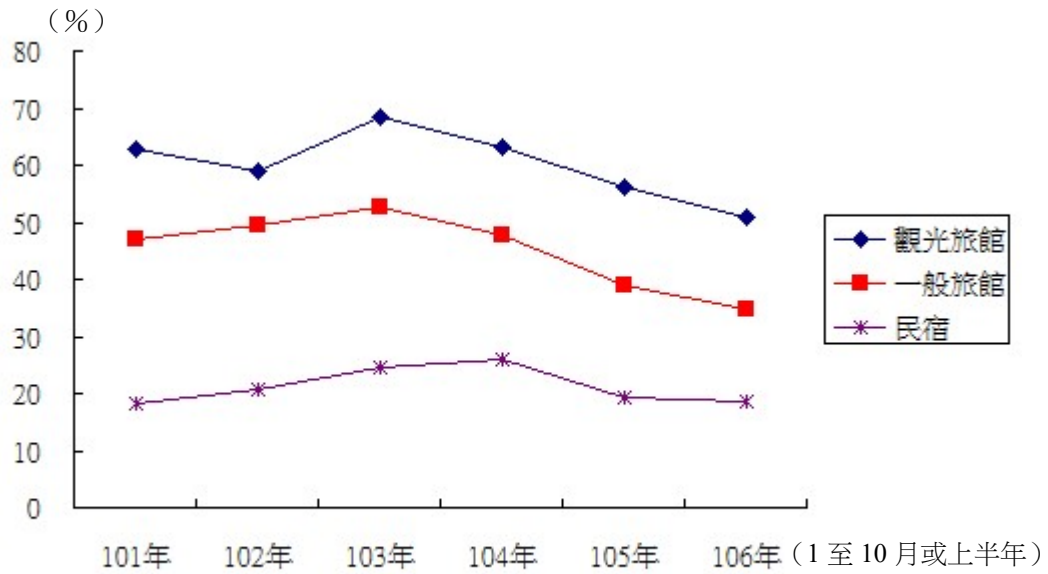
(六) 石雕博物館：101 年至 105 年期間，除最高點 102 年 14 萬 3,015 人次外，其餘年別則維持在 8 萬至 9 萬人次上下。

(七) 慶修院：101 年至 105 年期間遊客人數呈先增後減趨勢，103 年達最高點 37 萬 1,909 人次，105 年則為 26 萬 6,019 人次。

三、歷年旅館客房住用率趨勢

101 年至 106 年（1 月至 10 月或上半年）期間，無論何種旅館類型，花蓮縣客房住用率均呈先升後降趨勢。各類型旅館歷年趨勢說明如下：（圖二、表二）

圖二 花蓮縣歷年旅館客房住用率趨勢圖



- (一) 觀光旅館：客房住用率由 101 年 62.80% 升至最高點 103 年 68.34% 後便逐年下降，106 年 1 月至 10 月 50.99% 為近 5 年最低。
- (二) 一般旅館：客房住用率由 101 年 46.86% 升至最高點 103 年 52.52% 後亦逐年下降，106 年上半年為 34.83% 為近 5 年最低。
- (三) 民宿：客房住用率由 101 年最低點 18.35% 升至最高點 104 年 26.12%，再降至 106 年上半年 18.44%。