



# 花蓮縣政府統計通報

106 年 12 月

## 106 年花蓮縣老人長期照顧及安養概況

本縣 106 年 11 月底老年（65 歲以上）人口數為 5 萬 288 人，占全縣總人口數 15.27%，已達聯合國定義的「高齡社會<sup>1</sup>」，老化指數為 125.07，扶老比為 21.05。觀察近五年資料，本縣老年人口比率、老化指數及扶老比等統計指標皆呈逐年遞增趨勢。（表一）

表一 花蓮縣歷年老年人口概況

單位：人、%

年底別	總人口數	老年（65 歲以上） 人口數	老年人口占 總人口比率	老化指數	扶老比
101 年底	335,190	43,365	12.94	93.48	17.67
102 年底	333,897	44,117	13.21	97.88	18.03
103 年底	333,392	45,216	13.56	103.08	18.51
104 年底	331,945	46,701	14.07	110.80	19.21
105 年底	330,911	48,649	14.70	117.93	20.19
106 年 11 月底	329,374	50,288	15.27	125.07	21.05
較 105 年底增 減	-0.46 (%)	3.37 (%)	0.57 百分點	7.14	0.87

資料來源：內政部統計處

隨著老年人口增加，對於老人長期照顧及安養需求亦相對提高，以下說明本縣歷年老人長期照顧及安養機構概況與長期照顧十年計劃服務概況。

<sup>1</sup>根據聯合國世界衛生組織定義，65 歲以上老年人口占總人口比例達到 7%時稱為「高齡化社會」，達到 14%是「高齡社會」，達 20%則稱為「超高齡社會」。

## 一、老人長期照顧及安養機構概況

按機構類型分，老人長期照顧及安養機構計有長期照護型、養護型、失智照顧型及安養機構等 4 種類型。

106 年上半年底本縣老人長期照顧及安養機構計 14 所，其中以養護型機構 11 所為最多，長期照護型機構 3 所，未設置失智照顧型及安養機構。106 年上半年底可供進住人數 863 人，實際進住人數 679 人，其中男性 351 人，女性 328 人，使用率達 78.68%。

觀察近 5 年資料，隨可供進住人數逐年增加，實際進住人數亦隨著增加，且利用率由 101 年底 71.07% 增至 106 上半年底 78.68%。

(表二、圖一)

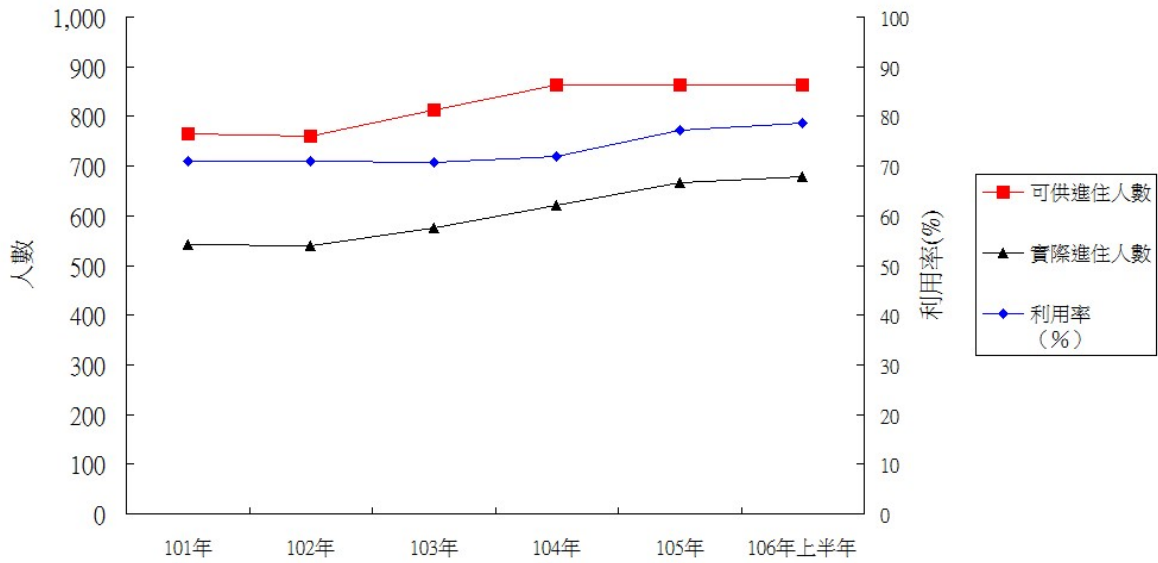
表二 花蓮縣歷年老人長期照顧及安養機構概況

單位：所、人、%

年底別	機構數 (所)	可供進住人數 (人)	實際進住人數(人)			利用率 (%)
			計	男	女	
101 年底	13	764	543	279	264	71.07
102 年底	13	759	539	279	260	71.01
103 年底	13	814	576	300	276	70.76
104 年底	14	863	620	317	303	71.84
105 年底	14	863	667	344	323	77.29
106 年上半年底	14	863	679	351	328	78.68

資料來源：衛生福利部統計處

圖一 花蓮縣歷年老人長期照顧及安養機構概況趨勢圖



## 二、長期照顧十年計劃服務概況

106 年上半年本縣長期照顧十年計劃中，居家服務<sup>2</sup>人次計有 7 萬 3,302 人次（男性 3 萬 3,770 人次、女性 3 萬 9,532 人次），與去年同期比較增加 8.21%（男性增加 7.05%、女性增加 9.23%）；日間照顧<sup>3</sup>服務人次計有 5,217 人次（男性 1,888 人次；女性 3,329 人次），與去年同期比較大幅增加 100.42%（男性增加 52.63%、女性增加 143.70%）；家庭托顧<sup>4</sup>服務人次計有 5,096 人次（男性 2,275 人次；女性 2,821 人次），與去年同期比較大幅增加 103.84%（男性增加 107.01%、女性增加 101.36%）；老人營養餐飲<sup>5</sup>服務人數計有 346 人（男性 190 人；女性 156 人），與去年同期底比較減少 31.89

<sup>2</sup>居家服務指由受過訓練的照顧服務員到照顧需求者家裡提供身體照顧服務、家務及日常生活照顧服務。

<sup>3</sup>日間照顧中心其照顧對象為失智、失能老人者，其服務內涵以提供失智、失能老人個案照顧管理、生活照顧服務、復健運動課程及健康促進活動、諮詢服務及家屬服務等。

<sup>4</sup>家庭托顧指照顧服務員於住所內，提供失能老人身體照顧、日常生活照顧與安全性照顧服務，及依失能老人之意願及能力協助參與社區活動。

<sup>5</sup>老人營養餐飲服務包括集中服務及送餐到家服務。集中服務係指對於行動自如老人，選定適當地點提供集中用餐服務；送餐到家服務：係指對行動困難者，則提供送餐到家服務。

% (男性減少 33.33%、女性減少 30.04%)；交通接送<sup>6</sup>服務人數計有 468 人(男性 228 人;女性 240 人),與去年同期底比較減少 70.75% (男性減少 72.02%、女性減少 69.43%)。(表三)

觀察近 5 年資料,各分項服務人次或人數趨勢說明如下。

- (1) 居家服務：服務人次呈逐年遞增趨勢，由 101 年 127,875 人次增加至 105 年 140,182 人次，其中女性數列增加趨勢明顯。
- (2) 日間照顧：自 103 年起，服務人次大幅增加，且女性日間照顧人次高於男性。
- (3) 家庭托顧：自 102 年起，服務人次快速增加，且女性家庭托顧人次高於男性。
- (4) 老人營養餐飲服務：除 102 年底外，服務人數約略呈增加趨勢，且男性人數高於女性。
- (5) 交通接送：101 年至 104 年期間，各年底服務人數變動不大，平均數為 1415.50 人，105 年底 1596 人，與 104 年底比較增幅 12.16%，其中男性數列約略有下降趨勢，女性數列則有上升趨勢。

---

<sup>6</sup>交通接送服務係為協助中、重度失能者(5 項以上 ADL 失能),藉由交通接送巴士而能使用長期照顧各類服務資源。

表三 花蓮縣歷年長期照顧十年計劃服務概況

單位：人數、人次、%

年別	居家服務(人次)			日間照顧(人次)			家庭托顧(人次)		
	合計	男	女	合計	男	女	合計	男	女
101年	127,875	64,000	63,875	-	-	-	-	-	-
102年	126,726	59,993	66,733	-	-	-	344	-	344
103年	128,963	61,787	67,176	4	4	-	1,038	82	956
104年	140,030	65,493	74,537	1,453	271	1,182	4,604	1,645	2,959
105年	140,182	64,866	75,316	8,521	3,783	4,738	5,393	2,382	3,011
105年上半年	67,738	31,547	36,191	2,603	1,237	1,366	2,500	1,099	1,401
106年上半年	73,302	33,770	39,532	5,217	1,888	3,329	5,096	2,275	2,821
較去年同期 增減率(%)	8.21	7.05	9.23	100.42	52.63	143.70	103.84	107.01	101.36

資料來源：衛生福利部統計處

說明：「居家服務」、「日間照顧」及「家庭托顧」等項目單位為人次，屬動態資料，係某段時間內之累積數值資料。

表三 花蓮縣歷年長期照顧十年計劃服務概況(續)

單位：人數、人次、%

年底別	老人營養餐飲服務(人數)			交通接送(人數)		
	合計	男	女	合計	男	女
101年底	371	221	150	1,421	856	565
102年底	625	387	238	1,401	832	569
103年底	335	211	124	1,417	762	655
104年底	650	346	304	1,423	730	693
105年底	709	418	291	1,596	797	799
105年上半年底	508	285	223	1,600	815	785
106年上半年底	346	190	156	468	228	240
較去年同期 增減率(%)	-31.89	-33.33	-30.04	-70.75	-72.02	-69.43

資料來源：衛生福利部統計處

說明：「老人營養餐飲服務」及「交通接送」等項目單位為人數，屬靜態資料，係某特定時點下之數值資料。