



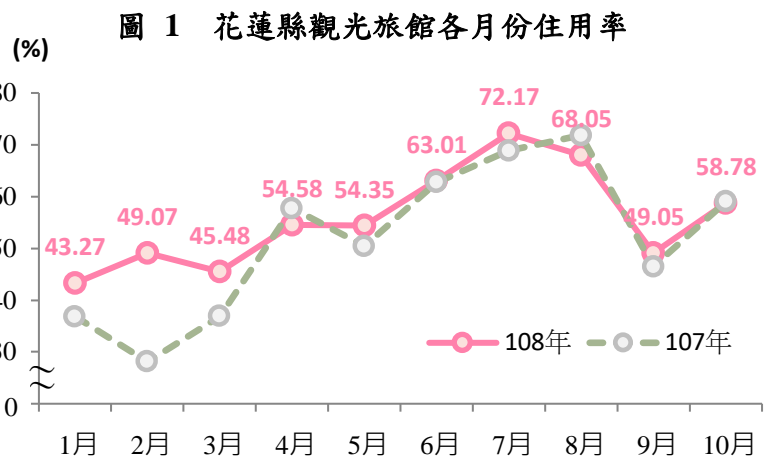
花蓮縣政府統計通報

花蓮縣觀光旅館住用概況

108 年截至 11 月，本縣主要遊憩區遊客人次已破千萬，達 1,019 萬人次。且至 10 月便已突破 107 年全年遊客人次，1 至 10 月整體觀光旅館住用率 55.9%，亦較 107 年同期增加 4.1 個百分點。

1. 本縣 108 年 1 至 10 月觀光旅館住用率以 7 月最高，達 72.17%，高出臺灣地區 4.6 個百分點。

本縣目前共 6 家觀光旅館，房間數為 1,447 間，108 年 1 至 10 月住用率 55.9%，且多數月份高於去年同期，整體表現優於去年，惟 4 月及 8 月略低於去年同期。(圖 1)



觀察本縣與東部其他縣市觀光旅館住用率，本縣除第一季住用率較低，及 9 月、10 月略低於宜蘭縣外，其餘月份住房率表現皆優於東部其他縣市，並以 6 月差距最大，分別高出宜蘭縣及臺東縣 10.0 及 13.5 個百分點。本府自 6 月起至暑假期間，陸續辦理「鯉魚潭紅面鴨 FUN 暑假」、「知卡宣綠森林親水公園暑期水上樂園」、「金針花季」及「各原住民部

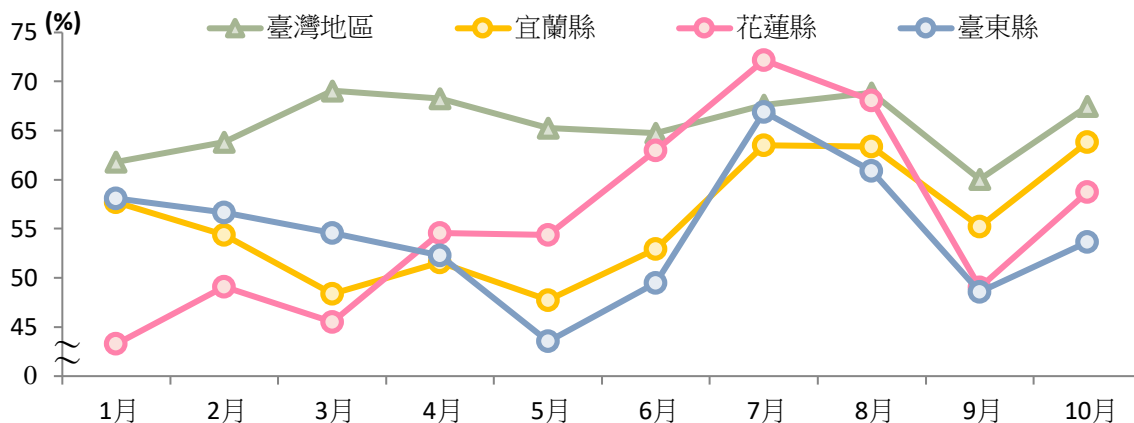
表 1 臺灣地區及宜花東觀光旅館住用率

月別	臺灣地區	宜蘭縣	花蓮縣	臺東縣
108 年 1 月	61.8	57.7	43.3	58.1
108 年 2 月	63.8	54.4	49.1	56.7
108 年 3 月	69.1	48.4	45.5	54.6
108 年 4 月	68.2	51.6	54.6	52.3
108 年 5 月	65.3	47.8	54.4	43.5
108 年 6 月	64.7	53.0	63.0	49.5
108 年 7 月	67.6	63.5	72.2	66.9
108 年 8 月	68.9	63.4	68.1	60.9
108 年 9 月	60.0	55.2	49.1	48.6
108 年 10 月	67.5	63.8	58.8	53.7
108 年 1-10 月	65.7	55.9	55.9	54.4
107 年 1-10 年	61.7	51.2	51.8	51.4
同期增減 (百分點)	4.0	4.7	4.1	3.0

資料來源：交通部

落豐年祭」等重點觀光活動，使得6月至8月本縣住房率水準提升至與全臺相當，並於7月達72.17%最高，高出臺灣地區4.6個百分點。(表1、圖2)

圖 2 108 年 1 至 10 月臺灣地區及宜花東觀光旅館住用率

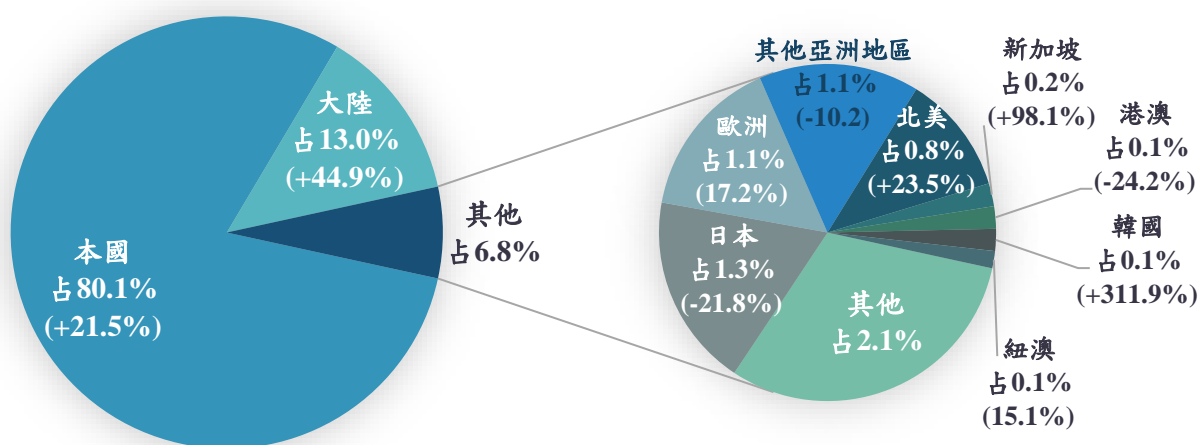


資料來源：交通部。

2. 本縣觀光旅館住客以本國籍占 8 成最多，外籍住客則以大陸最多。

本縣觀光旅館 108 年 1 至 9 月住客人數共 55 萬 4,499 人，若按國籍別分，以本國籍住客 44 萬 4,293 人最多（占 80.1%），外籍住客以大陸 7 萬 2,345 人（占 13.0%）最多，其次為日本 7,016 人（占 1.3%）。（圖 3）

圖 3 108 年 1-9 月花蓮縣觀光旅館住客結構



資料來源：交通部。註：括號內為年增率。

與 107 年同期相較，住客人數增加 11 萬 1,968 人（增 25.3%），本國籍及外籍住客人數皆有增加，主要係本國籍住客增加 7 萬 8,702 人（增 21.5%），及大陸住客增加 2 萬 2,409 人（增 44.9%）。另韓國住客雖占比不高，但增幅達 311.9% 最高；減少人數及減幅則以日本減少 1,952 人最多（減 21.8%）。