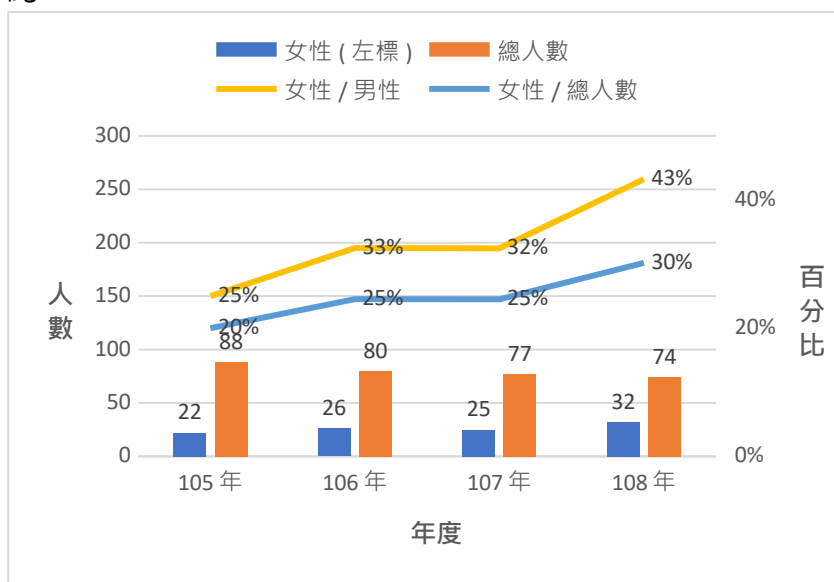


## 108 年花蓮縣政府建設處員工性別結構分析

一般而言，對於承辦工程案件及城鄉發展規劃的機關單位來說，其男性員工人數普遍高於女性員工人數，但近年來女性任職公務員之比率逐漸增加之情形下，女性員工占技術性質機關總員工人數的比率是否亦逐漸上升？就花蓮縣政府建設處(以下簡稱建設處)員工來探討性別組成情形及其他相關因子分析。

### 一、花蓮縣政府建設處女性員工比率分析

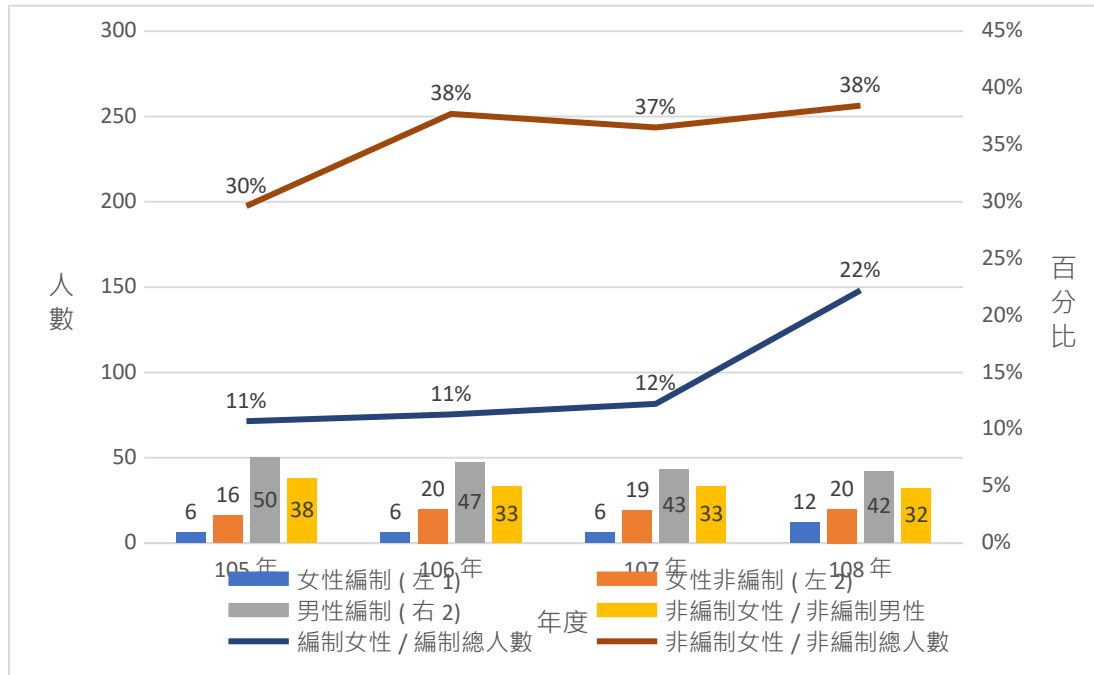
觀察建設處近 4 年編制內員工及非編制內員工性別比率分布情形如圖一，女性員工占總員工總人數比率由 105 年的 20% 上升至 108 年 30%，女性員工占男性員工人數比例，由 105 年的 25% 上升至 106 年年的 33%，後雖於 107 年度微幅下降至 32%，但 108 年時仍上升至 43%，整體而言尚屬逐年上升之情況。



圖一 建設處近 4 年員工人數統計

資料來源：花蓮縣政府人事處

另再進一步觀察各年度編制內及非編制內女性員工與男性員工之比率及分布情形如圖二，編制內女性員工數占編制內總員工人數比率由 105 年的 11% 上升至 108 年 22%，而非編制內女性員工人數占非編制內總員工人數比率，由 105 年的 30% 上升至 106 年的 38%，後雖於 107 年度微幅下降至 37%，但 108 年時仍上升至 38%，逐年變動情形大致與建設處整體女性占男性員工人數與總員工數一致，但值得一提的是，編制內女性員工占編制內總員工人數比率在各年度都雖低於非編制內女性員工數占非編制內總員工人數比率，但至 108 年度時，比率差額有明顯降低至 16%，顯示建設處有藉由聘用臨時人員及約僱人員等女性非編制內人員來降低男女不平等之現象。



圖二 建設處近4年員工編制內及非編制內女性員工與男性員工之比率及分布情形

資料來源：花蓮縣政府人事處

建設處截至108年底員工分布情形如表一，員工總人數(含非編制內)為108人，其中女性員工32人，女性員工占總員工人數比率為30%，編制內與非編制內女性員工各占其總員工人數比率分別為22%及38%。若分別以各科來看，都市計畫科女性員工比率最高，為57%；土木科女性員工比率為17%最低，主要係因土木科之業務性質與道路及其附屬設施之養護、道路及其管線之挖掘管理作業較相關，且業務區域範圍較大所致。

表一 108年底建設處員工人數統計

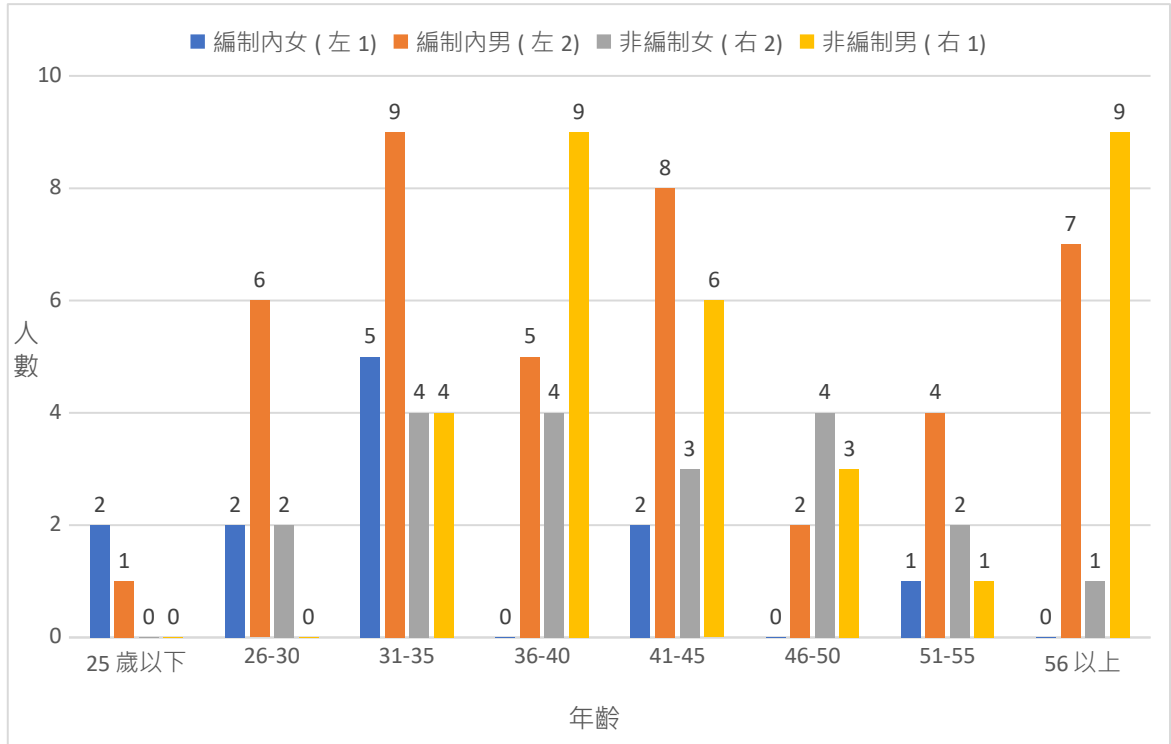
單位：人

| 單位    | 編制內 |    |    |      | 非編制內 |    |    |      | 總計 | 女性人數 | 女性占比 |
|-------|-----|----|----|------|------|----|----|------|----|------|------|
|       | 女性  | 男性 | 合計 | 女性占比 | 女性   | 男性 | 合計 | 女性占比 |    |      |      |
| 建設處   | 1   | 2  | 3  | 33%  | 2    | 0  | 2  | 100% | 5  | 3    | 60%  |
| 土木科   | 1   | 6  | 7  | 14%  | 2    | 9  | 11 | 18%  | 18 | 3    | 17%  |
| 水利科   | 0   | 9  | 9  | 0%   | 3    | 5  | 8  | 38%  | 17 | 3    | 18%  |
| 公共工程科 | 2   | 7  | 9  | 22%  | 1    | 4  | 5  | 20%  | 14 | 3    | 21%  |
| 下水道科  | 1   | 5  | 6  | 17%  | 5    | 8  | 13 | 38%  | 19 | 6    | 32%  |
| 建築管理科 | 1   | 6  | 7  | 14%  | 2    | 3  | 5  | 40%  | 12 | 3    | 25%  |
| 使用管理科 | 2   | 2  | 4  | 50%  | 1    | 2  | 3  | 33%  | 7  | 3    | 43%  |

|       |    |    |    |     |    |    |    |     |     |    |     |
|-------|----|----|----|-----|----|----|----|-----|-----|----|-----|
| 都市計畫科 | 4  | 5  | 9  | 44% | 4  | 1  | 5  | 80% | 14  | 8  | 57% |
| 總計    | 12 | 42 | 54 | 22% | 20 | 32 | 52 | 38% | 106 | 32 | 30% |

## 二、建設處暨所屬員工各因子分析

為了解建設處所屬女性員工的結構分布情形，針對 108 年底編制內所有員工的年齡及教育程度的背景資料，以性別為主做相關分析敘述如下：



圖三 建設處 108 年底員工各年齡區間人數分布

資料來源：花蓮縣政府人事處

### (一) 年齡因子分析

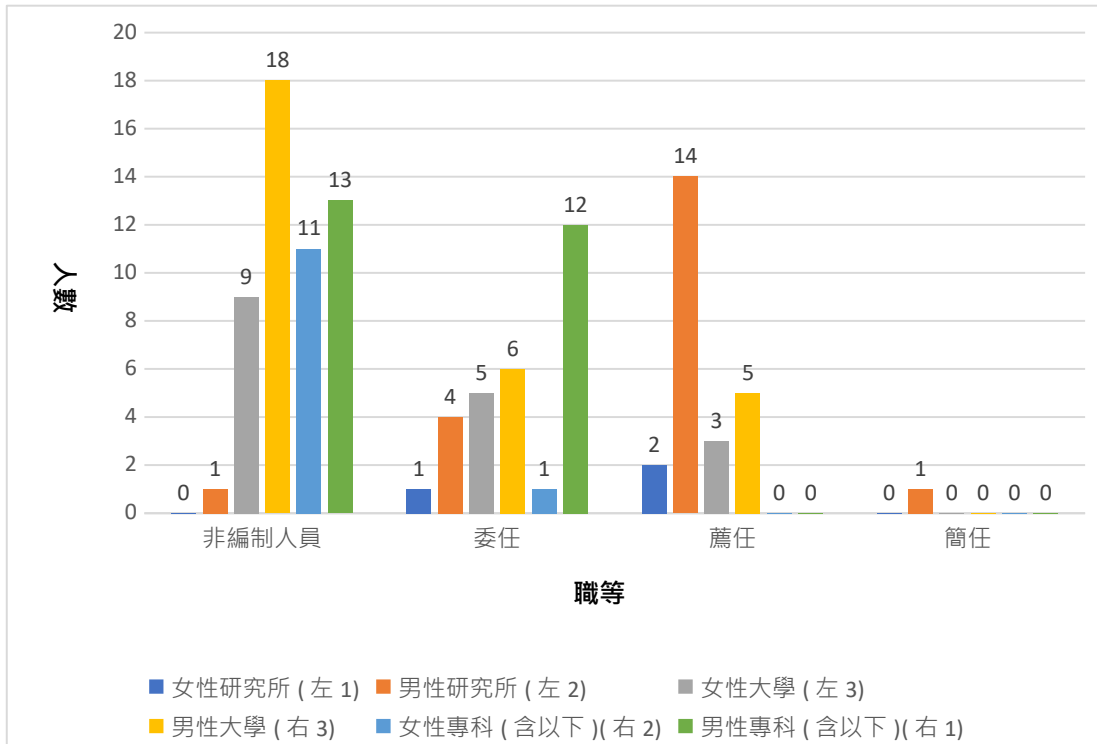
建設女性員工平均年齡為 39.97 歲，其中編制內之女性員工平均年齡為 34.25 歲，非編制內之女性員工平均年齡為 42 歲；男性員工平均年齡為 43.39 歲，其中編制內之男性員工平均年齡為 41.57 歲，非編制內之男性員工平均年齡為 45.78 歲。年齡分布情形如圖三所示，女性員工以 31 至 35 歲區間內員工人數 9 人為最高，56 歲以上之人數 1 人為最低；男性員工以 56 歲以上之員工人數 17 人為最高，25 歲以下員工人數 1 人為最少，男女年齡人數差距最大則為 56 歲以上。

為進一步探討建設處女性員工與男性員工在配合條件因素下的既定範圍內平均歲數上是否有顯著差異性，以性別將員工年齡分成 2 組後進行獨立樣本 T 檢定，設定虛無假設  $H_0$  為女性員工平均年齡與男性員工平均年齡相同，對立假設  $H_1$  為女性員工平均年齡與男性員工平均年齡不同，顯著水準為 5% (即 p 值小於 0.05 則代表女性與男性的平均年齡有顯著不同)，分別計算 p 值後繪製成表二。

表二 108 年底建設處員工性別平均年齡差異統計檢定結果

| 條件   |               | 人數 |    | 平均年齡  |       | p 值             |
|------|---------------|----|----|-------|-------|-----------------|
|      |               | 女性 | 男性 | 女性    | 男性    |                 |
| 建設處  |               | 32 | 74 | 39.97 | 43.39 | <b>0.032977</b> |
| 性質   | 編制內           | 12 | 42 | 34.25 | 41.57 | <b>0.019128</b> |
|      | 非編制內          | 20 | 32 | 42    | 45.78 | 0.133491        |
| 職等   | 委任            | 7  | 22 | 33.43 | 43.23 | <b>0.014848</b> |
|      | 薦任            | 5  | 19 | 35    | 39.58 | 0.462059        |
| 教育程度 | 研究所           | 3  | 20 | 38    | 38.2  | 0.983521        |
|      | 大學<br>(含四、二技) | 17 | 29 | 33    | 39.17 | <b>0.008463</b> |
|      | 專科(含以下)       | 11 | 25 | 47    | 52.44 | 0.057319        |

由表二建設處男女員工平均年齡具有顯著的差異性，且性質區分為編制內之男女員工平均年齡亦具有顯著差異性。在職等類別中，委任女性員工人數遠低於男性員工人數，平均年齡有顯著性差異；在教育程度中，最高學歷為大學(含四技及二技)之男女員工平均年齡具有顯著性差異，而學歷為研究所之女性員工人數與男性員工人數差異最大，而平均年齡無顯著性差異。



圖三 建設處 108 年底各職等員工性別及教育程度分布

資料來源：花蓮縣政府人事處

## (二) 職等因子分析

建設處員工各職等類別人數分別為非編制內 52 人、委任 29 人、薦任 24 人、簡任 1 人。在各職等類別中以性別及教育程度為標準區分之下，由圖三可知，在各職等類別中，無論最高學歷為何，女性員工人數均低於男性員工。其中，非編制人員中，以最高學歷為大學之男性員工人數 18 人為最多，而在職等為薦任員工中，以最高學歷為研究所之男性員工人數 14 人為次多；職等簡任員工中，主要以最高學歷為研究所之男性員工 1 人為主，女性員工則為 0 人。

## 三、結語

- (一) 建設處非編制及編制內的女性員工人數任職逐年增加，編制內女性員工占編制內總員工人數比率與非編制內女性員工數占非編制內總員工人數間比率之差異，於 108 年降低至 16%，顯示建設處有藉由聘用臨時人員及約僱人員等女性非編制內人員來降低男女不平等之現象。
- (二) 建設處員工年齡層分布中，女性與男性員工人數皆主要集中於 31 至 45 歲之間，整體而言，女性員工的平均年齡較男性員工低，且在各職等類別中，無論最高學歷為何，女性員工人數均低於男性員工。
- (三) 整體而言，建設處之男性員工人數占員工總人數比率仍較女性員工高，造成男女不平等之原因為建設處之業務性質多與工程或其他專業技術(如建築管理及都市計畫)相關，而在教育體系下(如大學及技職體系)就讀與

工程與建築相關之學生以男性居多，故導致報考公務機關經錄取且選填志願以建設處之男性居多，若要消除此性別不平等之現象，恐需保留建設處女性保障入取名額，但此舉似造成考試或面試不公平競爭，故尚待尋找解決之道。