

花蓮縣客家事務處性別統計分析-以志工為例

壹、前言

本縣客家人口約 10 萬 8,000 人，約佔本縣的三分之一人口，但客家族群為隱性族群，客家人口計算依據客家基本法第 2 條第 1 項規定，自我認同為客家人者，皆可稱為客家人。

縣府推動客家文化不遺餘力，99 年 6 月 30 日成立客家事務處(以下簡稱本處)，本處編制正式員工 20 位，臨時人員 3 位，共 23 位；本處設處長、副處長及專員各 1 人，並設有綜合輔導科、民俗藝術科及文化保存科。竭力推動全縣客家文化、產業、民俗技藝及客語傳承等業務，為利業務推展順利，於本處成立時即成立志願服務隊。

成立志工隊協助業務的推廣已是全球化的趨勢，不論在公領域或是民間機構參與志願服務的人數也有增加的趨勢，本處志願服務隊的服務領域也越來越寬廣，由原本的接待導覽、客語與客家文化宣揚，之後沿伸至社會服務、社區救助等，擴大參加公共領域的範圍。

貳、現況

本處志願服務隊目前 60 人，約有 7 成為客家人，大都居住於花蓮市及吉安鄉地區，平均年齡是 67 歲，女性占了 8 成以上，以退休人士及家庭主婦居多。

一、全國現況

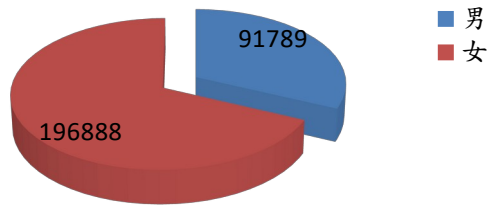
根據行政院性平委員會 106 年資料顯示，全國志工人數總數 288,677 人，男性 91,789 人，佔 31.8%，女性 196,888 人，佔 68.2%，女性約占志工人數的三分之二；另根據 106 年統計資料，花蓮縣志工人數為 6,906 人，男性 1,813 人佔 26.3%，女性 5,093 人佔 73.7%，一樣是女性居多，且比率略微上升。

再根據客委會 107 年的統計，台灣客家文化會館志工總人數 4,793 人，男性 904 人佔 18.9%，女性為 3,886 人佔 81.1%，女性所佔比率接高出男性許多。

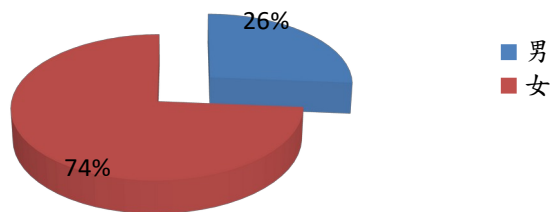
二、客家事務處志工現況

本處客家志工的性別分布以 108 年資料統計，志工人數共 60 人，男性 14 人佔了 23.3%，女性 46 人，佔 76.7%。

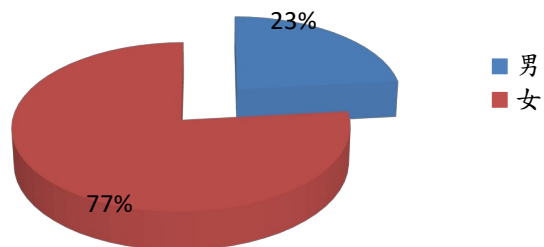
106 年全國志工性別比例



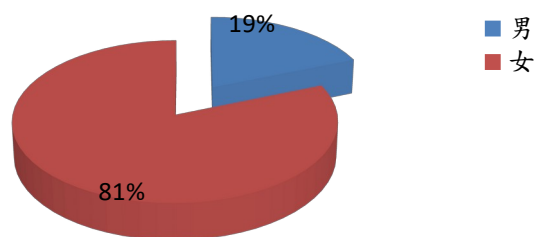
106 年本縣志工性別比例



107 年花蓮縣客家事務處志願服務對志工性別比例



107 年台灣客家文化館志工性別比例



不論是全國、本縣或是客家志工的性別分布都可以看得出來，以女性居多，尤其客家族群的女性志工比例高出男性甚多，原因主要在於女性多賦予關懷者、照顧者的角色，而退休後或是離開工作崗位的男性在離開職場後，較無意願從事社會無酬工作，也有可能男性從小被賦予使命，須成為家庭經濟主力，在離開原來職場後，須尋找第二職場分攤家庭經濟壓力，又或者經歷幾十年職場生涯，可能已經達到某一程度的職位，對於放下身段，且投注自身時間與心力感到抗拒等因素，造成男性志工比率始終低於女性的緣故。

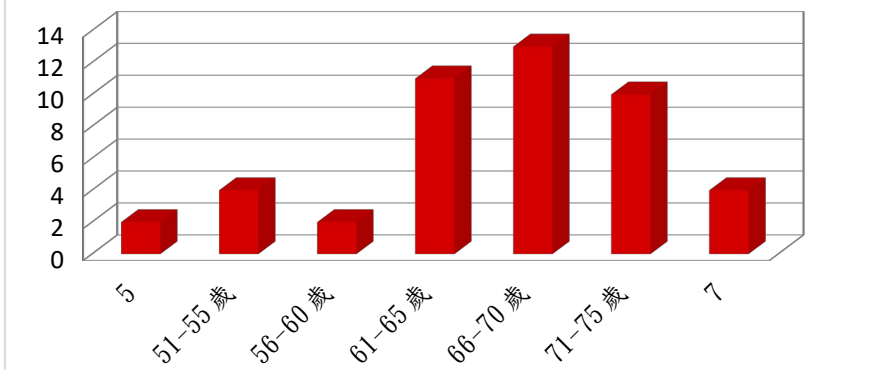
三、以年齡區分

根據統計資料顯示，台灣志工年齡層普遍偏高，主要原因是退休人士離開職場後，仍願意貢獻心力，發揮知能，以多年的人生歷練與工作經驗，持續為社會服務、創造人生的價值，於是成為擔任志工的主力。本處志工年齡層也偏高，下圖為本處志工年齡分布圖。

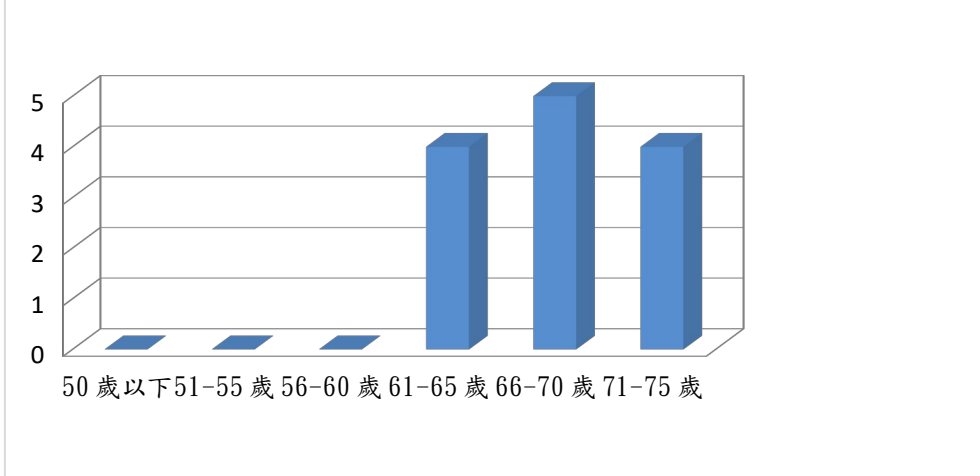
108年花蓮縣客家事務處志願服務隊年齡分布

年齡層	女性人數	男性人數
50歲以下	2	0
51-55歲	4	0
56-60歲	2	0
61-65歲	11	4
66-70歲	13	5
71-75歲	10	4
75歲以上	4	1
合計	46	14

花蓮縣客家事務處志願服務隊女性隊員年齡分布情形



花蓮縣客家事務處志願服務隊男性隊員年齡分布情形



參、問
題分析
由以上分析可

以發現，本處志工年齡層偏高，也大都為女性，居住地接近大花蓮地區客家庄，基於人不親，土親的原理，客家志工向心力極強，但有時候優勢亦是劣勢，危機也可能是轉機，試就下列幾點探討：

一、目前台灣志願服務仍處在是有多餘人力才投入的志業，所以年齡層偏高是普遍性現象，越是偏鄉，這個情況越是嚴重。而花蓮客家志工地區性強烈，這種現象更為明顯，本處志工以導覽接待性質為主，中有 7 成以上都是各界退休人士，再來是家庭主婦，其中又以女性居多。

分析可能的原因是：志工多為服務的群眾的工作，女性較習慣無酬的付出，志工之間多以親朋好友拉進相關的團體而男性在正式的職場退休後，或礙於顏面，或不想再被團體拘束，多已安排自己的休閒為主。

二、志工在取得志願服務手冊前須研習基礎課程與特殊教育課

程，基礎課程包含志願服務法規之認識、志願服務經驗分享與志願服務倫理與內涵，並不包含性別課程；特殊教育訓練也是以所需來開設課程，列入性別平等教育的並不多。

- 三、高齡女性志工在志工團體裡面獲得服務眾人的體驗，甚至展現自我的願望，以及獲得服務單位與社會的認可，例如擔任幹部、代表公部門與民眾接觸等，同時達到「馬斯洛金字塔」第三級「歸屬感」、第四級「尊重需求」的滿足第五級「自我實現需求」的滿足，更能長期融入志工活動。

肆、 建議與改善

基於人不親，土親的原理，客家志工向心力極強，是動員力很高的團體，根據統計，以107年為例，志工總服勤時數將近1萬小時，扣除例行性的排班以及研習課程，本處志工一年參與活動高達42場次，妥善運用客家志工人力，確實能改善本處人力不足的問題。若能就下列方面做進一步變化，或許能讓本處團隊功能發揮極大功能：

- 一、鼓勵家庭志工：由現有成員中拉進更多家庭(或家族)志工，也讓更多的男性願意加入客家志工的行列。
- 二、客家傳統觀念愛物惜物的精神，讓高齡的志工願意付出，本處活動配合志工隊自行發起的二手物交換或拍賣，讓志工興致高昂，樂於參與。
- 三、多元化的課程，也要客製化：性別平等課程或是CEDAW(消除一切形式對婦女歧視公約)之課程因針對志工的年齡、族群做適當的調整，讓志工能接納與吸收，課程規畫並應有延續性。

伍、 結語

非常有趣的一個現象是，大部分參加客家志工的男性都是因為妻子原已在志工隊服勤，夫妻倆前後或同時加入。

經訪談部分家庭志工表示，加入共同的志工隊，增加退休夫妻的共同話題，也有增進夫妻情感的作用。

高齡化人口除了解決老年人口身體衰退的問題外，心靈層面可能會是更急切的需求，加入志工的團隊活動除了打發時間，最重要的仍在提升自我本身心靈層面的成長。

除了志工團體，其他像是民防組織、社區發展協會等，甚至老人會、宗親會等也都有類似的功能，不論是與社會接軌的課程研習或是一般的政策法令宣導，政府一方面可以解決高齡化社會的問題，可由面(政府)到線(社團、志工隊)，再到點(個人或家庭)，反向方式推動，讓長者發揮第三青春，而非如傳統

認知「老了就是沒用」，讓社會整體認知長者經驗與智慧是傳承與發揚族群文化、工作技能等等之極重要的一環，如此一來，更可以有效提升國民素養，導正社會風氣。