

花蓮縣查尋失蹤人口概況

資料期：民國 107 年



花蓮縣警察局會計室

108 年 11 月

目 錄

壹、	前言	1
貳、	花蓮縣查尋失蹤人口相關分析	1
一、	花蓮縣查尋失蹤人口—概況	1
二、	花蓮縣查尋失蹤人口—按性別及年齡別	3
三、	花蓮縣查尋失蹤人口—按性別及原因別	5
四、	每萬人失蹤人口率	8
五、	累計未尋獲失蹤人口	8
六、	花蓮縣查尋原住民失蹤人口—按性別及年齡別	9
七、	花蓮縣查尋原住民失蹤人口—按性別及原因別	11
參、	花蓮縣與相鄰縣市查尋失蹤人口比較	12
肆、	相關策略	13
伍、	結論	14

壹、前言

我國歷年失蹤人口數皆女性多於男性，但自 105 年起男性連續 3 年多於女性。依年齡別，男性於「兒童」、「成年」及「老年」多於女性，女性則於「少年」、「青年」多於男性；依原因別，男、女性皆以「離家出走」占超過半數。

為有效查尋失蹤人口，內政部警政署建置「失蹤人口暨身分不明者系統」，將失蹤人口資料建檔及管理，以利查尋比對，並訂定「失蹤人口查尋作業要點」等相關行政規則，以作為全國警察機關執行之依據。

本文就花蓮縣近 10 年失蹤人口之性別與原因、年齡進行交叉分析，以探討不同性別間失蹤人口之差異，並與相鄰縣市進行分析比較，以提供失蹤人口查尋政策之參考。本文資料來源皆為內政部警政署警政統計查詢網。

貳、花蓮縣查尋失蹤人口相關分析

一、花蓮縣查尋失蹤人口一概況

107 年花蓮縣失蹤人口發生數為 499 人，較 106 年減少 12 人(-2.35%)，其中男性為 260 人(占 52.10%)，女性為 239 人(占 47.90%)，分別較 106 年增加 36 人(+16.07%)及減少 48 人(-16.72%)。(詳表 1)

107 年花蓮縣失蹤人口尋獲數為 502 人，較 106 年減少 3 人(-0.59%)，其中男性及女性皆為 251 人(各占 50%)，分別較 106 年增加 27 人(+12.05%)及減少 30 人(-10.68%)。(詳表 1)

表 1、107 年與 106 年失蹤人口比較

單位：人

	發生數				尋獲數		
	總計	男性	女性	性比例	總計	男性	女性
107 年	499	260	239	108.79	502	251	251
106 年	511	224	287	78.05	505	224	281
增減數	-12	+36	-48	+30.74	-3	+27	-30
增減%	-2.35	+16.07	-16.72		-0.59	+12.05	-10.68

備註：性比例，每百名女性相對男性人口數，公式：男性人口數/女性人口數*100。

以近 10 年花蓮縣查尋失蹤人口分析，男性及女性失蹤人口發生數及尋獲數皆大致呈現先增加後減少，另男性發生數及尋獲數於 107 年反轉增加並首度高於及不少於女性。(詳圖 1、2)

男性失蹤人口發生數於 100 年最多，106 年最少，尋獲數則於 101 年最多，106 年最少；女性失蹤人口發生數及尋獲數皆於 100 年最多，107 年最少。(詳圖 1、2)

圖 1、花蓮縣失蹤人口發生數

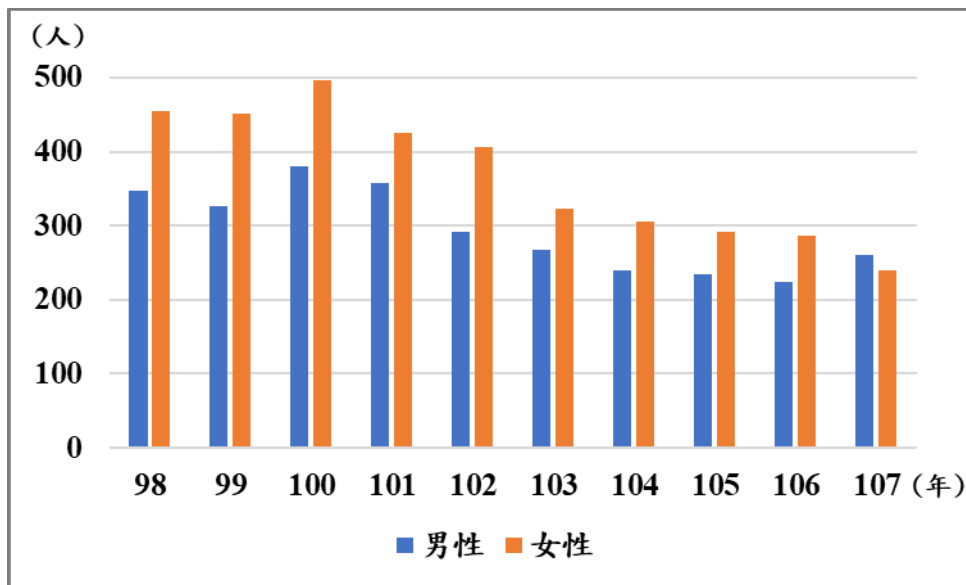
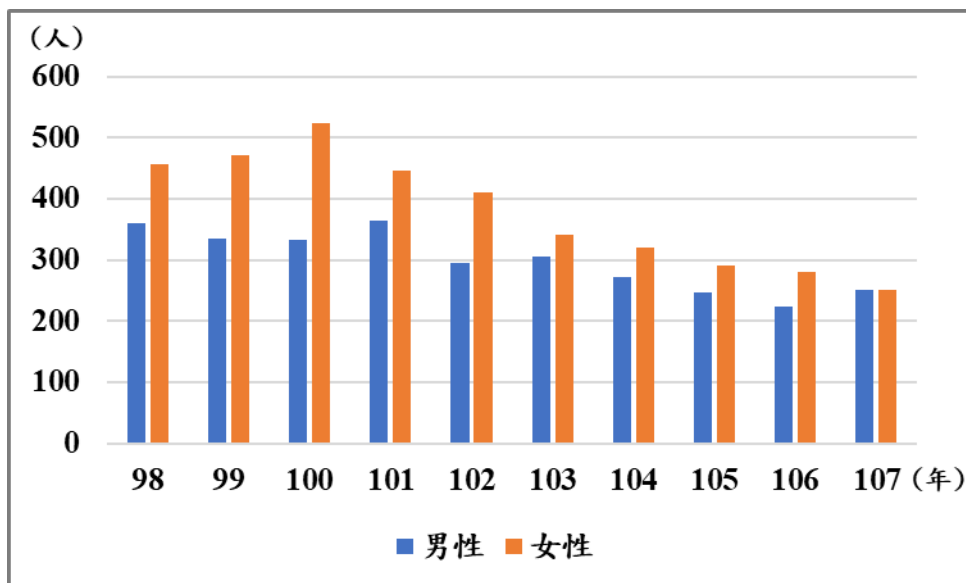


圖 2、花蓮縣失蹤人口尋獲數



二、花蓮縣查尋失蹤人口—按性別及年齡別

以各年齡別分析，107年花蓮縣失蹤人口發生數以「成年」244人(占48.90%)最多，其中男、女性分別為130人(占男性50.00%)及114人(占女性47.70%)；「少年」131人(占26.25%)次之，其中男、女性分別為58人(占男性22.31%)及73人(占女性30.54%)。(詳表2、3)

近10年各年齡別失蹤人口發生數除99、100年外皆以「成年」最多，發生比率近5年逐年增加；「少年」99、100年發生數最多其餘年份次之，發生比率近5年逐年減少；「老年」於107年首度多於「青年」，發生比率呈上下波動。(詳表2、3)

近10年男性失蹤人口皆以「成年」發生比率最高，近3年更高達50%，「少年」發生比率次之，近年皆在20%上下；女性失蹤人口其中7年以「少年」發生比率最高，近5年持續下滑至30.54%，其餘3年則以「成年」發生比率最高，近3年持續上升至47.70%。(詳表3)

表2、花蓮縣失蹤人口發生數—按性別及年齡別

單位：人

年 別	總計			兒童 (0-11歲)			少年 (12-17歲)			青年 (18-23歲)			成年 (24-64歲)			老年 (65歲以上)		
	計	男	女	計	男	女	計	男	女	計	男	女	計	男	女	計	男	女
98	802	348	454	30	17	13	273	95	178	100	34	66	346	159	187	53	43	10
99	777	326	451	28	18	10	323	104	219	85	35	50	281	127	154	60	42	18
100	877	380	497	31	21	10	335	105	230	104	32	72	311	147	164	96	75	21
101	784	358	426	34	20	14	264	69	195	111	47	64	298	168	130	77	54	23
102	699	292	407	28	16	12	219	71	148	90	31	59	301	127	174	61	47	14
103	589	267	322	13	8	5	206	62	144	97	43	54	225	119	106	48	35	13
104	544	239	305	22	14	8	177	57	120	76	29	47	229	116	113	40	23	17
105	527	235	292	17	11	6	156	43	113	71	25	46	228	123	105	55	33	22
106	511	224	287	22	11	11	151	43	108	64	14	50	228	121	107	46	35	11
107	499	260	239	17	12	5	131	58	73	51	24	27	244	130	114	56	36	20

表 3、花蓮縣失蹤人口發生比率—按性別及年齡別

單位：%

年別	總計			兒童 (0-11 歲)			少年 (12-17 歲)		
	計	男	女	計	男	女	計	男	女
98	100.00	100.00	100.00	3.74	4.89	2.86	34.04	27.30	39.21
99	100.00	100.00	100.00	3.60	5.52	2.22	41.57	31.90	48.56
100	100.00	100.00	100.00	3.53	5.53	2.01	38.20	27.63	46.28
101	100.00	100.00	100.00	4.34	5.59	3.29	33.67	19.27	45.77
102	100.00	100.00	100.00	4.01	5.48	2.95	31.33	24.32	36.36
103	100.00	100.00	100.00	2.21	3.00	1.55	34.97	23.22	44.72
104	100.00	100.00	100.00	4.04	5.86	2.62	32.54	23.85	39.34
105	100.00	100.00	100.00	3.23	4.68	2.05	29.60	18.30	38.70
106	100.00	100.00	100.00	4.31	4.91	3.83	29.55	19.20	37.63
107	100.00	100.00	100.00	3.41	4.62	2.09	26.25	22.31	30.54

表 3、花蓮縣失蹤人口發生比率—按性別及年齡別(續)

單位：%

年別	青年 (18-23 歲)			成年 (24-64 歲)			老年 (65 歲以上)		
	計	男	女	計	男	女	計	男	女
98	12.47	9.77	14.54	43.14	45.69	41.19	6.61	12.36	2.20
99	10.94	10.74	11.09	36.16	38.96	34.15	7.72	12.88	3.99
100	11.86	8.42	14.49	35.46	38.68	33.00	10.95	19.74	4.23
101	14.16	13.13	15.02	38.01	46.93	30.52	9.82	15.08	5.40
102	12.88	10.62	14.50	43.06	43.49	42.75	8.73	16.10	3.44
103	16.47	16.10	16.77	38.20	44.57	32.92	8.15	13.11	4.04
104	13.97	12.13	15.41	42.10	48.54	37.05	7.35	9.62	5.57
105	13.47	10.64	15.75	43.26	52.34	35.96	10.44	14.04	7.53
106	12.52	6.25	17.42	44.62	54.02	37.28	9.00	15.63	3.83
107	10.22	9.23	11.30	48.90	50.00	47.70	11.22	13.85	8.37

備註：表內男、女失蹤人口發生比率係以男、女個別失蹤人口數為分母計算之比率，因發生比率四捨五入至小數點後第 2 位，故百分比之和可能不等於 100%。

三、花蓮縣查尋失蹤人口—按性別及原因別

以各原因別分析，107年花蓮縣失蹤人口發生數以「離家出走」260人(占52.10%)最多，其中男、女性分別為116人(占男性44.62%)及144人(占女性60.25%)；「上下學未歸」31人(占6.21%)次之，其中男、女性分別為18人(占男性6.92%)及13人(占女性5.44%)。(詳圖3、表4、5)

近10年各原因別失蹤人口發生數皆以「離家出走」最多，發生比率從98年69.33%下滑107年52.10%；「上下學未歸」發生數從超過50人減少至31人。

近10年男性及女性皆以「離家出走」發生比率最高，惟相較10年前，均明顯下降；「隨父(母)或親屬離家」男性及女性發生比率均呈增加趨勢。女性「離家出走」發生比率高於男性，男性「迷途走失」、「智能障礙走失」及「精神疾病走失」發生比率高於女性(詳表5)

圖3、107年花蓮縣男、女性失蹤人口發生數原因分布

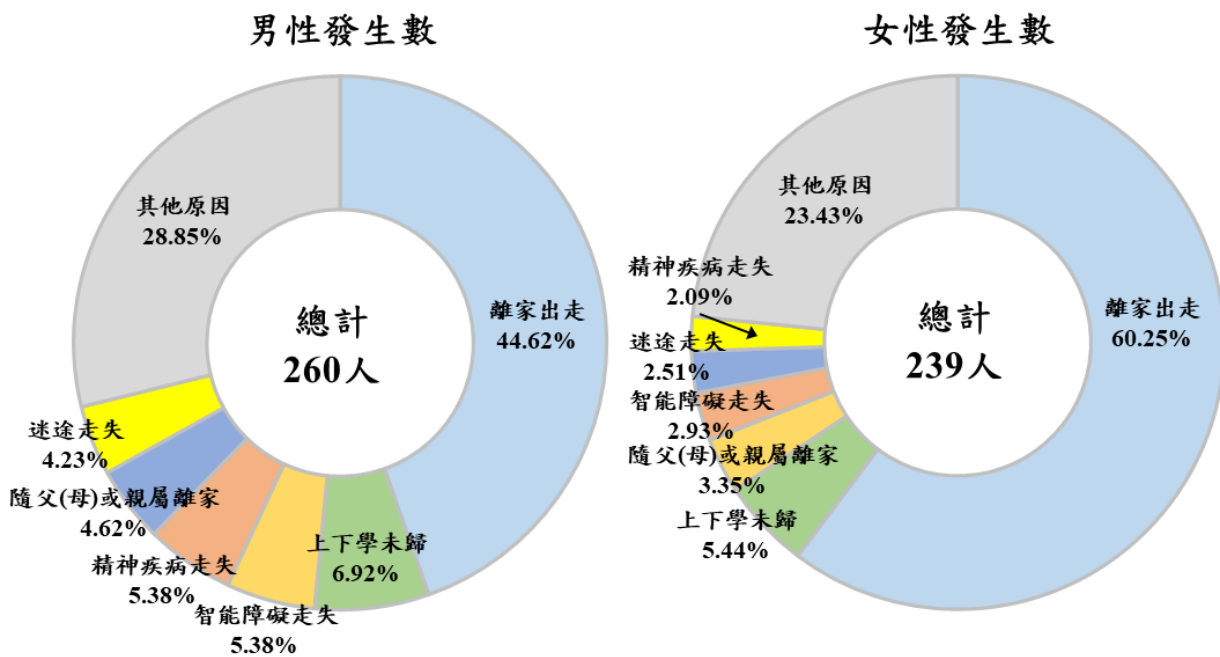


表 4、花蓮縣失蹤人口發生數—按性別及原因別

單位：人

年 別	總計			隨父(母)或親屬 離家			離家出走			意外災難			迷途走失		
	計	男	女	計	男	女	計	男	女	計	男	女	計	男	女
98	802	348	454	11	3	8	556	215	341	2	2	-	20	15	5
99	777	326	451	12	6	6	518	183	335	2	2	-	22	12	10
100	877	380	497	14	7	7	560	189	371	2	1	1	22	15	7
101	784	358	426	15	5	10	488	195	293	1	1	-	26	14	12
102	699	292	407	22	9	13	450	166	284	1	1	-	14	10	4
103	589	267	322	9	6	3	382	159	223	-	-	-	15	10	5
104	544	239	305	20	9	11	353	136	217	2	2	-	18	10	8
105	527	235	292	17	8	9	330	142	188	-	-	-	18	13	5
106	511	224	287	18	6	12	289	105	184	-	-	-	21	15	6
107	499	260	239	20	12	8	260	116	144	-	-	-	17	11	6

表 4、花蓮縣失蹤人口發生數—按性別及原因別(續)

單位：人

年 別	上下學未歸			智能障礙走失			精神疾病走失			天然災難			其他原因		
	計	男	女	計	男	女	計	男	女	計	男	女	計	男	女
98	54	22	32	24	16	8	21	11	10	1	1	-	113	63	50
99	44	13	31	24	17	7	13	8	5	1	-	1	141	85	56
100	56	27	29	15	10	5	33	24	9	3	2	1	172	105	67
101	54	17	37	28	22	6	18	10	8	1	1	-	153	93	60
102	48	12	36	26	18	8	21	5	16	-	-	-	117	71	46
103	40	15	25	15	7	8	19	12	7	-	-	-	109	58	51
104	32	12	20	12	11	1	13	2	11	-	-	-	94	57	37
105	37	11	26	19	13	6	18	8	10	-	-	-	88	40	48
106	31	10	21	21	15	6	24	17	7	-	-	-	107	56	51
107	31	18	13	21	14	7	19	14	5	-	-	-	131	75	56

表 5、花蓮縣失蹤人口發生比率—按性別及原因別

單位：%

年 別	總計			隨父(母)或親屬 離家			離家出走			意外災難			迷途走失		
	計	男	女	計	男	女	計	男	女	計	男	女	計	男	女
98	100.00	100.00	100.00	1.37	0.86	1.76	69.33	61.78	75.11	0.25	0.57	-	2.49	4.31	1.10
99	100.00	100.00	100.00	1.54	1.84	1.33	66.67	56.13	74.28	0.26	0.61	-	2.83	3.68	2.22
100	100.00	100.00	100.00	1.60	1.84	1.41	63.85	49.74	74.65	0.23	0.26	0.20	2.51	3.95	1.41
101	100.00	100.00	100.00	1.91	1.40	2.35	62.24	54.47	68.78	0.13	0.28	-	3.32	3.91	2.82
102	100.00	100.00	100.00	3.15	3.08	3.19	64.38	56.85	69.78	0.14	0.34	-	2.00	3.42	0.98
103	100.00	100.00	100.00	1.53	2.25	0.93	64.86	59.55	69.25	-	-	-	2.55	3.75	1.55
104	100.00	100.00	100.00	3.68	3.77	3.61	64.89	56.90	71.15	0.37	0.84	-	3.31	4.18	2.62
105	100.00	100.00	100.00	3.23	3.40	3.08	62.62	60.43	64.38	-	-	-	3.42	5.53	1.71
106	100.00	100.00	100.00	3.52	2.68	4.18	56.56	46.88	64.11	-	-	-	4.11	6.70	2.09
107	100.00	100.00	100.00	4.01	4.62	3.35	52.10	44.62	60.25	-	-	-	3.41	4.23	2.51

表 5、花蓮縣失蹤人口發生比率—按性別及原因別(續)

單位：%

年 別	上下學未歸			智能障礙走失			精神疾病走失			天然災難			其他原因		
	計	男	女	計	男	女	計	男	女	計	男	女	計	男	女
98	6.73	6.32	7.05	2.99	4.60	1.76	2.62	3.16	2.20	0.12	0.29	-	14.09	18.10	11.01
99	5.66	3.99	6.87	3.09	5.21	1.55	1.67	2.45	1.11	0.13	-	0.22	18.15	26.07	12.42
100	6.39	7.11	5.84	1.71	2.63	1.01	3.76	6.32	1.81	0.34	0.53	0.20	19.61	27.63	13.48
101	6.89	4.75	8.69	3.57	6.15	1.41	2.30	2.79	1.88	0.13	0.28	-	19.52	25.98	14.08
102	6.87	4.11	8.85	3.72	6.16	1.97	3.00	1.71	3.93	-	-	-	16.74	24.32	11.30
103	6.79	5.62	7.76	2.55	2.62	2.48	3.23	4.49	2.17	-	-	-	18.51	21.72	15.84
104	5.88	5.02	6.56	2.21	4.60	0.33	2.39	0.84	3.61	-	-	-	17.28	23.85	12.13
105	7.02	4.68	8.90	3.61	5.53	2.05	3.42	3.40	3.42	-	-	-	16.70	17.02	16.44
106	6.07	4.46	7.32	4.11	6.70	2.09	4.70	7.59	2.44	-	-	-	20.94	25.00	17.77
107	6.21	6.92	5.44	4.21	5.38	2.93	3.81	5.38	2.09	-	-	-	26.25	28.85	23.43

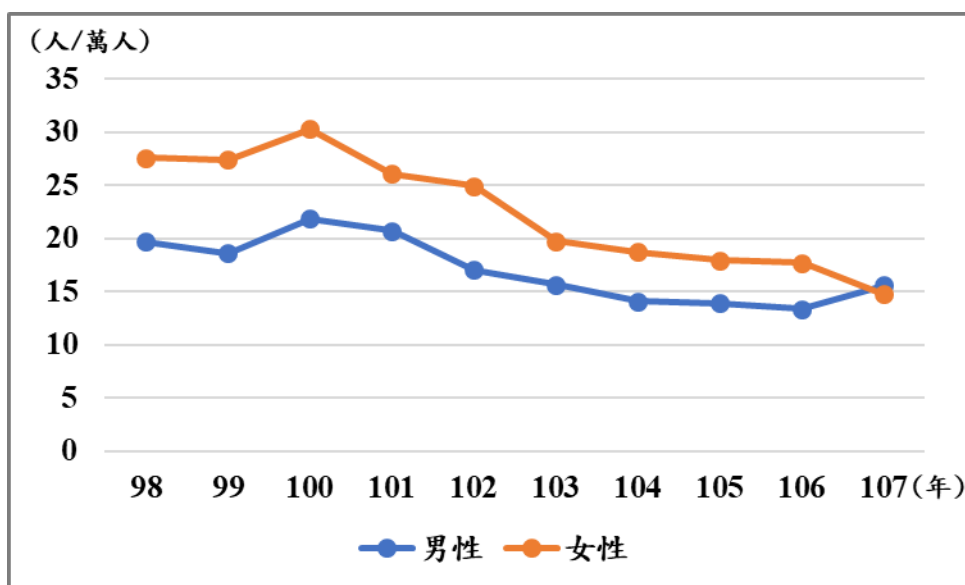
備註：表內男、女失蹤人口發生比率係以男、女個別失蹤人口為分母計算之比率，因發生比率四捨五入至小數點後第 2 位，故百分比之和可能不等於 100%。

四、每萬人失蹤人口率

107年花蓮縣每萬人失蹤人口率為15.19(人/萬人)，其中男性為15.60(人/萬人)，女性為14.76(人/萬人)。

近10年男性及女性每萬人失蹤人口率皆呈先升後降，惟男性於107年反轉增加並首度高於女性，兩者差距於99年最大，107年最小。男性每萬人失蹤人口率於100年21.85(人/萬人)最高，106年13.35(人/萬人)最低；女性每萬人失蹤人口率於100年30.32(人/萬人)最高，107年14.76(人/萬人)最低。(詳圖4)

圖4、花蓮縣男性及女性每萬人失蹤人口率



五、累計未尋獲失蹤人口

107年花蓮縣累計未尋獲失蹤人口為345人，較106年減少1人(-0.29%)，其中以「離家出走」136人(占39.42%)最多，「意外災難」16人(占4.64%)次之，「精神疾病走失」14人(4.06%)再次之。

近10年累計未尋獲失蹤人口呈減少趨勢，各項原因別除「隨父(母)或親屬離家」外相較10年前皆減少。

表 6、花蓮縣累計未尋獲失蹤人口數-按原因別

單位：人

年別	總計	隨(母)或親屬離家	離家出走	意外災難	迷途走失	上下學未歸	智能障礙走失	精神疾病走失	天然災難	其他原因
98	478	11	263	22	18	11	11	22	5	115
99	452	4	242	23	16	7	12	17	5	126
100	478	2	216	18	16	5	11	29	7	174
101	459	2	197	18	15	4	11	29	4	179
102	455	1	198	19	17	5	8	29	4	174
103	398	3	182	18	14	3	8	14	4	152
104	348	1	165	18	12	4	7	13	3	125
105	341	5	164	17	12	2	7	12	3	119
106	346	9	154	16	12	6	6	12	3	128
107	345	11	136	16	12	1	7	14	3	145

六、花蓮縣查尋原住民失蹤人口—按性別及年齡別

以各年齡別分析，107年花蓮縣原住民失蹤人口發生數以「成年」82人(占40.59%)最多，其中男、女性分別為39人(占男性41.49%)及43人(占女性39.81%)；「少年」76人(占37.62%)次之，其中男、女性分別為30人(占男性31.91%)及46人(占女性42.59%)。(詳表7)

近5年各年齡別原住民失蹤人口發生數於106、107年以「成年」最多，5年皆在90人上下，其餘3年以「少年」最多，人數呈遞減趨勢。男性原住民均以「成年」最多，「少年」次之，各年齡別無明顯減少；女性原住民則以「少年」最多，「成年」次之，「少年」及「青年」於107年明顯減少。(詳表7)

以原住民失蹤人口占整體失蹤人口分析，原住民占整體40~50%，其中男性原住民占男性35~45%，女性原住民占女性45~55%。加入年齡因素，男性原住民「少年」維持在50%上下，「青年」占40~65%，「成年」占30~45%；女性原住民「少年」維持在60%上下，「青年」占40~65%，「成年」占35~50%，男、女性原住民皆以「老年」占比最低。(詳表8)

表 7、花蓮縣原住民失蹤人口發生數—按性別及年齡別

單位：人

年別	總計			兒童 (0-11 歲)			少年 (12-17 歲)			青年 (18-23 歲)			成年 (24-64 歲)			老年 (65 歲以上)		
	計	男	女	計	男	女	計	男	女	計	男	女	計	男	女	計	男	女
103	281	101	180	2	1	1	126	33	93	51	22	29	92	39	53	10	6	4
104	255	105	150	14	9	5	95	31	64	40	12	28	95	50	45	11	3	8
105	229	88	141	7	6	1	88	21	67	38	14	24	86	42	44	10	5	5
106	247	90	157	10	6	4	89	23	66	38	6	32	97	44	53	13	11	2
107	202	94	108	5	1	4	76	30	46	26	15	11	82	39	43	13	9	4

表 8、花蓮縣原住民失蹤人口發生數占比—按性別及年齡別

單位：%

年別	總計			兒童 (0-11 歲)			少年 (12-17 歲)		
	計	男	女	計	男	女	計	男	女
103	47.71	37.83	55.90	15.38	12.50	20.00	61.17	53.23	64.58
104	46.88	43.93	49.18	63.64	64.29	62.50	53.67	54.39	53.33
105	43.45	37.45	48.29	41.18	54.55	16.67	56.41	48.84	59.29
106	48.34	40.18	54.70	45.45	54.55	36.36	58.94	53.49	61.11
107	40.48	36.15	45.19	29.41	8.33	80.00	58.02	51.72	63.01

表 8、花蓮縣原住民失蹤人口發生數占比—按性別及年齡別(續)

單位：%

年別	青年 (18-23 歲)			成年 (24-64 歲)			老年 (65 歲以上)		
	計	男	女	計	男	女	計	男	女
103	52.58	51.16	53.70	40.89	32.77	50.00	20.83	17.14	30.77
104	52.63	41.38	59.57	41.48	43.10	39.82	27.50	13.04	47.06
105	53.52	56.00	52.17	37.72	34.15	41.90	18.18	15.15	22.73
106	59.38	42.86	64.00	42.54	36.36	49.53	28.26	31.43	18.18
107	50.98	62.50	40.74	33.61	30.00	37.72	23.21	25.00	20.00

備註：表內原住民失蹤人口發生數占比係指原住民失蹤人口占整體失蹤人口之比率，因占比四捨五入至小數點後第 2 位，故百分比之和可能不等於 100%。

七、花蓮縣查尋原住民失蹤人口－按性別及原因別

以各原因別分析，107年花蓮縣原住民失蹤人口發生數以「離家出走」104人(占51.49%)最多，其中男、女性分別為38人(占男性40.43%)及66人(占女性61.11%)；「上下學未歸」20人(占9.90%)次之，其中男、女性分別為11人(占男性11.70%)及9人(占女性8.33%)。(詳表9)

近5年各原因別原住民失蹤人口發生數，男、女性皆以「離家出走」人數最多，惟相較5年前，人數均明顯下降。男性其餘原因別發生數無明顯減少；女性則以「上下學未歸」107年人數減少較多。(詳表9)

表9、花蓮縣原住民失蹤人口發生數－按性別及原因別

單位：人

年 別	總計			隨父(母)或親屬 離家			離家出走			意外災難			迷途走失		
	計	男	女	計	男	女	計	男	女	計	男	女	計	男	女
103	281	101	180	-	-	-	186	56	130	-	-	-	4	1	3
104	255	105	150	12	5	7	170	56	114	1	1	-	8	4	4
105	229	88	141	6	4	2	155	52	103	-	-	-	6	4	2
106	247	90	157	9	2	7	145	46	99	-	-	-	6	5	1
107	202	94	108	6	3	3	104	38	66	-	-	-	6	4	2

表9、花蓮縣原住民失蹤人口發生數－按性別及原因別(續)

單位：人

年 別	上下學未歸			智能障礙走失			精神疾病走失			天然災難			其他原因		
	計	男	女	計	男	女	計	男	女	計	男	女	計	男	女
103	29	11	18	7	5	2	6	4	2	-	-	-	49	24	25
104	20	10	10	7	7	-	4	1	3	-	-	-	33	21	12
105	25	5	20	5	5	-	4	2	2	-	-	-	28	16	12
106	23	7	16	8	5	3	12	7	5	-	-	-	44	18	26
107	20	11	9	7	4	3	10	5	5	-	-	-	49	29	20

參、花蓮縣與相鄰縣市查尋失蹤人口比較

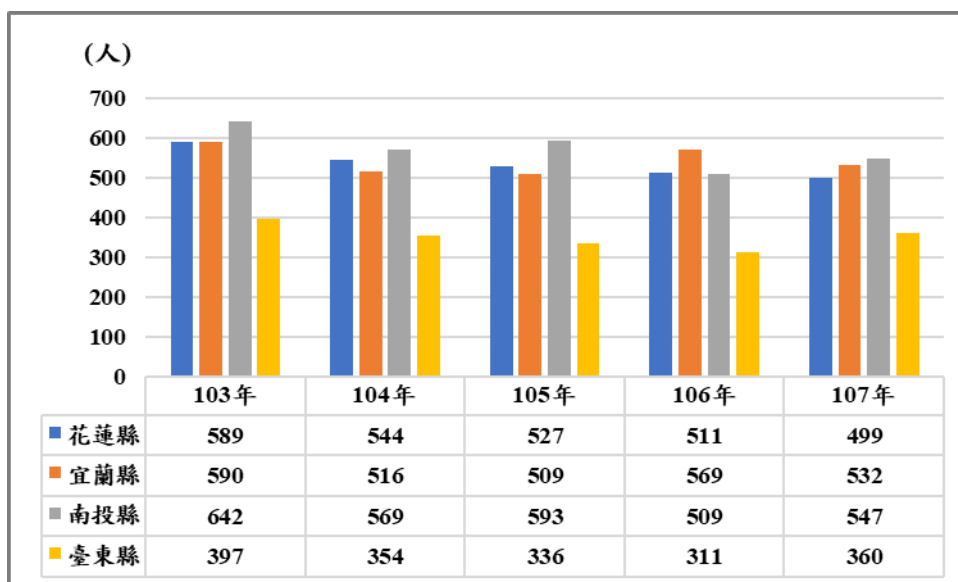
以下就花蓮縣與相鄰縣市(宜蘭縣、南投縣、臺東縣)針對失蹤人口發生數及每萬人失蹤人口率進行分析比較。

一、失蹤人口發生數

107年花蓮縣失蹤人口發生數為499人，在4個縣市中排序第3(由高至低)，其中以南投縣547人最多，臺東縣360人最少。

近5年失蹤人口發生數，僅花蓮縣持續減少，其餘3個縣市皆呈上下波動。(詳圖5)

圖5、花蓮縣與相鄰縣市失蹤人口發生數

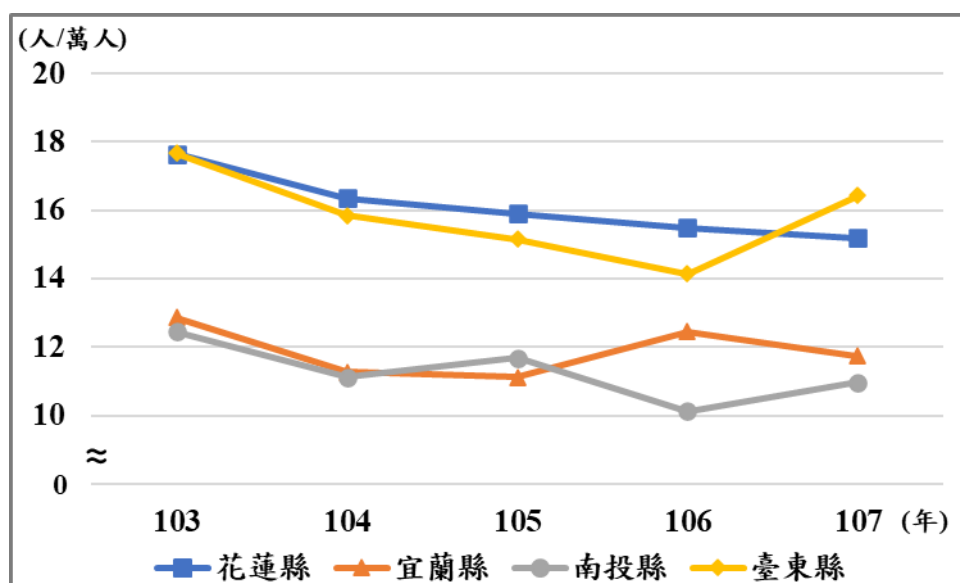


二、每萬人失蹤人口率

107年花蓮縣每萬人失蹤人口率為15.19(人/萬人)，在4個縣市中排序第2(由高至低)，其中以臺東縣16.42(人/萬人)最高，南投縣10.96(人/萬人)最低。

近5年每萬人失蹤人口率，僅花蓮縣持續下降，其餘3個縣市皆呈上下波動。(詳圖6)

圖 6、花蓮縣與相鄰縣市每萬人失蹤人口率



肆、相關策略

1. 持續辦理員警教育訓練：

本縣為強化員警受理失蹤案件，每年均規劃至警察局各分局辦理「失蹤人口及身分不明者」與「警察機關自行捺印指紋資料管理作業規定」講習。

2. 加強各機關間橫向聯繫合作關係，提升失蹤尋獲可能性：

加強警政、戶政、社政、衛政、消防及移民等各機關橫向聯繫，共同參與失蹤查尋工作，尋求法制突破與配合實務需求，透過各項查詢資源整合，以提升失蹤或行方不明人口之尋獲率。

3. 主動運用媒體報導，彰顯為民服務整體效能：

對於查尋失蹤人口特殊案例或輿論高度關注之案件時，在兼顧相關法令與當事人意願下，積極提供相關資訊，以擴大推播力量，全民協助增進查尋效能。

伍、結論

1. 花蓮縣失蹤人口發生數及每萬人失蹤人口率近 8 年逐年減少，其中男性於 107 年反轉增加，並首度多於女性。
2. 花蓮縣失蹤人口發生數近 7 年以「成年」最多，發生比率呈上升趨勢，其中男性以「成年」最多；女性則以「少年」及「成年」為主。
3. 花蓮縣失蹤人口發生數近 10 年以「離家出走」最多，「離家出走」連 7 年減少，107 年僅為 98 年的 46.76%。
4. 花蓮縣累計未尋獲失蹤人口數近 10 年呈減少趨勢，原因別以「離家出走」為主。
5. 花蓮縣原住民失蹤人口發生數近 5 年以「少年」及「成年」最多，其中原住民「少年」占整體「少年」逾 50%。
6. 花蓮縣原住民失蹤人口發生數近 5 年以「離家出走」最多，「離家出走」連 4 年減少，107 年僅為 103 年的 55.91%。
7. 比較花蓮縣與其相鄰 3 個縣市(宜蘭縣、南投縣、臺東縣)之失蹤人口發生數與每萬人失蹤人口率，花蓮縣失蹤人口發生數排序第 3(由高至低)，其中南投縣最多，臺東縣最少；花蓮縣每萬人失蹤人口率排序第 2(由高至低)，其中臺東縣最高，南投縣最低。
8. 為增加失蹤人口查尋效率，本局相關策略如下：
 - (1) 持續辦理員警教育訓練。
 - (2) 加強各機關間橫向聯繫合作關係，提升失蹤尋獲可能性。
 - (3) 主動運用媒體報導，彰顯為民服務整體效能。