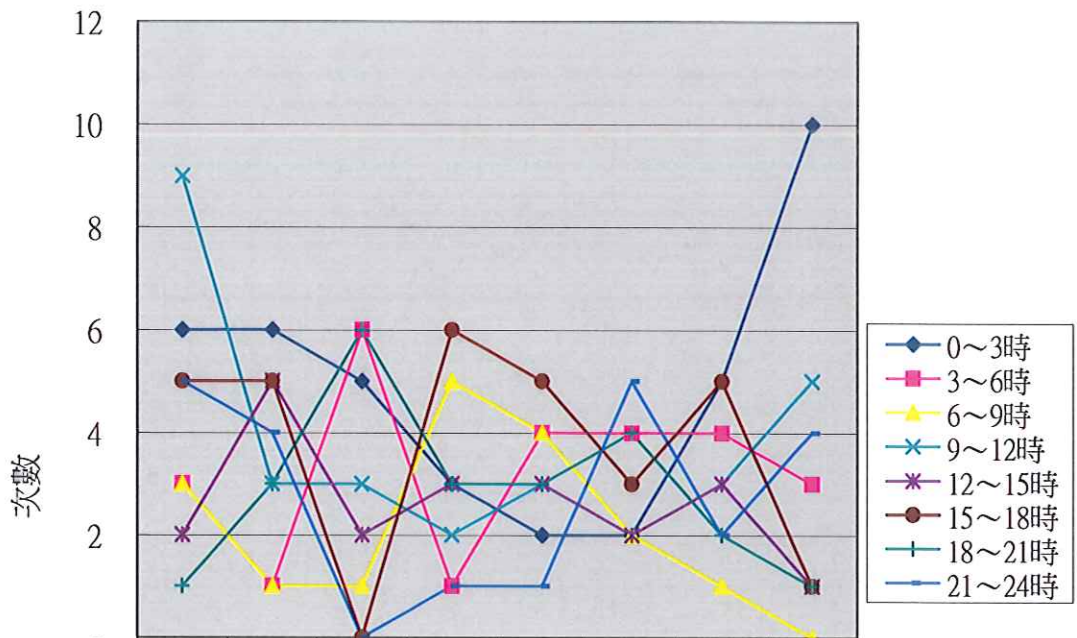




104 年花蓮縣火災概況

一、花蓮地區 104 年發生火災次數與 103 年相同均為 25 次；依火災分類仍以建築物 19 次最多；其次為車輛 5 次，建築物較上年增加 2 次 (+11.76%)。觀察起火時段以「0~3 時」10 次最多，較上年增加 5 次(+100%)，其次為「9~12 時」5 次，較上年增加 2 次(+66.67%)、「21~24 時」4 次，較上年增加 2 次(+100%)、「3~6 時」3 次，較上年減少 1 次(-25%)，「15~18 時」1 次，較上年減少 4 次(-80%)，顯見凌晨時段睡眠時間較常發生火災。(詳表一、圖一)

圖一 花蓮縣火災發生起火時段



	97年	98年	99年	100年	101年	102年	103年	104年
◆ 0~3時	6	6	5	3	2	2	5	10
■ 3~6時	3	1	6	1	4	4	4	3
▲ 6~9時	3	1	1	5	4	2	1	-
× 9~12時	9	3	3	2	3	2	3	5
✱ 12~15時	2	5	2	3	3	2	3	1
● 15~18時	5	5	-	6	5	3	5	1
+ 18~21時	1	3	6	3	3	4	2	1
— 21~24時	5	4	-	1	1	5	2	4

資料來源：花蓮縣消防局

表一 本縣近年火災次數分類

單位：次

年別	合計	建築物	車輛	其他
97年	34	26	8	-
98年	28	25	3	-
99年	23	21	2	-
100年	24	24	-	-
101年	25	22	3	-
102年	24	22	-	2
103年	25	17	5	3
104年	25	19	5	1
104較103年增減數	-	+2	-	-2

資料來源：花蓮縣消防局

二、104年本縣火災按起火建築物類別分類情形，以獨立住宅12次最多，較上年增加2次（+20%）；其次為商業建築3次。如以火災次數按起火處所分類則以臥室發生次數7次最多，其次路邊4次、客廳（走廊、騎樓下）各2次、餐廳（廚房、庭院、倉庫、停車場）各1次，其他3次。至於起火原因以人為縱火及電氣設備各10次最多，均較上年增加5次（+100%）及4次（+66.67%）。（詳表二、三、四）

表二 本縣火災按起火建築物類別分類情形 單位：次

年別	獨立住宅	集合住宅	辦公建築	商業建築	複合建築	倉庫	工廠	寺廟	其他
97年	20	2	-	2	-	2	-	-	-
98年	18	3	-	1	-	3	-	-	-
99年	18	1	-	-	-	2	-	-	-
100年	18	-	-	1	-	5	-	-	-
101年	11	-	-	5	-	2	3	1	-
102年	17	1	-	3	-	-	1	-	-
103年	10	1	-	3	-	-	2	-	1
104年	12	1	-	3	1	-	-	-	2
104較103年增減數	2	-	-	-	1	-2	-	-	1

資料來源：花蓮縣消防局

表三 本縣火災次數按起火處所分情形

單位：次

年別	總計	客廳	餐廳	臥室	廚房	浴廁	神龕	陽台	庭院	辦公室	教室	倉庫	機房	攤位	樓梯間	管道間	走廊	停車場	騎樓下	路邊	其他
97年	34	4	1	10	3	-	1	1	-	-	1	3	-	-	-	1	-	2	-	6	1
98年	28	7	1	7	2	-	1	-	-	1	-	4	1	-	-	-	-	2	-	2	-
99年	23	1	-	7	7	-	1	-	-	-	-	4	-	-	-	-	1	1	1	-	-
100年	24	3	1	8	1	-	-	1	-	1	-	5	-	-	-	-	-	1	3	-	-
101年	25	4	-	5	3	-	-	-	-	1	-	4	3	-	-	-	-	1	-	2	2
102年	24	2	1	8	1	-	-	2	1	-	-	2	-	-	-	-	-	-	1	1	5
103年	25	2	-	7	-	1	-	-	-	2	1	-	-	1	1	1	-	-	1	5	3
104年	25	2	1	7	1	-	-	-	1	-	-	1	-	-	-	-	2	1	2	4	3
104較103年增減數	-	-	1	-	1	-1	-	-	1	-2	-1	1	-	-1	-1	-1	2	1	1	-1	-

資料來源：花蓮縣消防局

表四 花蓮縣火災次數按起火原因情形

單位：次

年別	總計	人為縱火	自殺	燈燭	爐火烹調	菸蒂	電氣設備	機械設備	玩火	烤火	施工不慎	易燃品自燃	瓦斯漏氣或爆炸	燃放爆竹	原因不明	其他
97年	34	6	2	-	3	-	18	1	1	-	-	-	-	-	-	3
98年	28	2	1	1	-	-	16	1	2	-	-	-	1	-	1	3
99年	23	1	1	1	1	4	7	-	1	2	-	-	4	-	-	1
100年	24	5	-	1	-	2	10	-	2	-	-	-	1	-	-	3
101年	25	3	1	1	1	5	10	3	1	-	-	-	-	-	-	-
102年	24	11	-	-	-	1	10	-	-	-	-	-	-	1	-	1
103年	25	5	-	-	-	7	6	1	1	-	1	1	-	-	-	3
104年	25	10	1	1	1	1	10	-	1	-	-	-	-	-	-	-
104較103年增減數	-	5	1	1	1	-6	4	-1	-	-	-1	-1	-	-	-	-3

資料來源：花蓮縣消防局

三、綜上，花蓮縣火災引起原因導致人員死傷計有 9 人，較上年度增加 3 人 (+50%)，死傷原因以火焰灼燒 5 人最多，較上年減少 1 人 (-16.67%)，次為有害氣體 4 人，較上年增加 4 人(上年度無)；另財物損失部分，房屋 4,655 千元，較上年減少 416 千元 (-8.20%)，財物 13,441 千元，較上年增加 4,169 千元 (+44.96%)。被毀損房間數 27 間，較上年增加 8 間 (+42.11%)，被毀損車輛數 69 輛，較上年增加 63 輛 (+1050%)，主要原因為兆豐農場出租電動車火燒車所致。(詳表五)

表五 本縣近年火災人員死傷原因、財物損失情形

單位：人、輛、千元、戶

年度	死傷原因			被毀損房間數(間)	被毀損車輛數(輛)					財物損失情形	
	火焰 灼傷	有害 氣體	其 他		大型 車	小型 車	特種 車	機車	其他	房屋 (千元)	財物 (千元)
97	6	1	-	26	-	8	-	-	-	5,640	5,643
98	4	1	-	25	1	-	-	31	1	5,440	5,720
99	9	-	-	21	-	2	-	-	-	4,670	3,771
100	1	3	-	24	3	1	-	39	-	14,265	10,350
101	-	-	1	39	-	5	-	-	-	1,645	4,813
102	-	1	-	36	-	1	-	3	-	1,742	2,523
103	6	-	-	19	-	5	1	-	-	5,071	9,272
104	5	4	-	27	-	4	-	1	64	4,655	13,441
104 較 103 年 增減數	-1	4	-	8	-1	-1	1	64		-416	4,169

資料來源：花蓮縣消防局