

機關安全宣導

火災逃生要領、避難原則

前言

不幸遇到火警時，正確的逃生觀念可以大大提升獲救的機率！

以下將就8項「火場逃生避難原則」逐項介紹：

逃生 避難原則

1.不可為了收拾財物而延誤逃生避難時間

應以保命求生為首要目標！

2.不可搭乘電梯逃生

火場很可能會發生斷電情形，使用電梯逃生容易因為斷電而受困在電梯內。

3.不可用塑膠袋套頭

用塑膠袋套頭不但無法裝到新鮮空氣，反而會因呼吸而在塑膠袋上產生霧氣，影響逃生視線及速度！
若遇火場高溫，塑膠袋也會熔化而黏在皮膚上！

逃生 避難原則

4.不可躲在浴室

- (1) **火場第一殺手為濃煙**，而浴室的門和天花板大多為塑膠材質，**塑膠門不耐高溫**，只要濃煙溫度達到約200至400度就可以使塑膠門融化變形，且浴室門下方也有通風百葉，因此躲在浴室裡面無法有效阻絕濃煙，最後會因為遭到濃煙侵襲而造成人命傷亡。
- (2) 浴室內排水孔下方設有「存水彎」利用彎曲造型將積水留在排水管內，發揮隔氣作用，避免排水管內的臭味流入室內，**所以也不會有新鮮空氣流入浴室內**。
- (3) **浴室內常沒有對外窗戶**，無法對外呼叫求救，消防人員不易發現呼救者。

逃生 避難原則

5.不可浪費時間尋找濕毛巾而延誤逃生避難

濃煙是火場的頭號殺手，因此不可嘗試穿越濃煙逃生，以往用濕毛巾摀口鼻即可穿越濃煙逃生的觀念其實是錯誤的！

濕毛巾擋不住濃煙中會造成人命傷亡的一氧化碳和有毒氣體，因此於火場中逃生避難時，切勿浪費寶貴的逃生避難時間尋找濕毛巾或塑膠袋等物品，以免延誤逃生避難時機，反而不幸受困火場。

逃生 避難原則

6.火場逃生避難時，一定要謹記隨手關門

火場逃生避難時，一定要謹記「**隨手關門**」的觀念！

如果起火點在居室內或屋內，逃離起火居室及家裡時，**應隨手關起房門及大門**，可將火勢及煙霧侷限於起火居室內或屋內，以利其它房間或樓層的人順利逃生避難。

逃生 避難原則

7.火場逃生避難流程

災時：開門，往一樓往外逃生

火場逃生最佳策略就是**離開建築物**，向一樓往外逃生。

人往上跑讀速度不及煙的上升速度，因此火場逃生原則為**往下逃生**，且在開門前**應先觸摸門把測試溫度及觀察門外是否有煙霧**！

- 如果門把溫度很高覺得燙手時，表示門的另一邊已是高溫的狀態，切勿開門，應改採其它逃生避難路線；
- 若未感高溫，則先開一條門縫觀察門外狀況是否有煙霧，若無煙霧再行逃生，並隨手關門，以防止火勢及煙霧擴散；
- 若有煙霧則不可嘗試穿越煙霧逃生，應關門退回室內，**並用衣物或毛巾將門縫塞住，防止煙霧流入**，改採其它逃生避難路線。

逃生 避難原則

7.火場逃生避難流程

災時：至樓梯間未見煙霧，即可繼續往下往外逃生

請注意**只有在確認樓梯裡沒有任何煙霧時，才可以選擇走樓梯往下往外逃生**，選擇走**有防火門的安全梯**逃生是最佳選擇（因為關上防火門可阻絕火勢及煙霧擴散至安全梯間，形成安全的逃生環境）。

平時：平時應規劃2個方向逃生路線

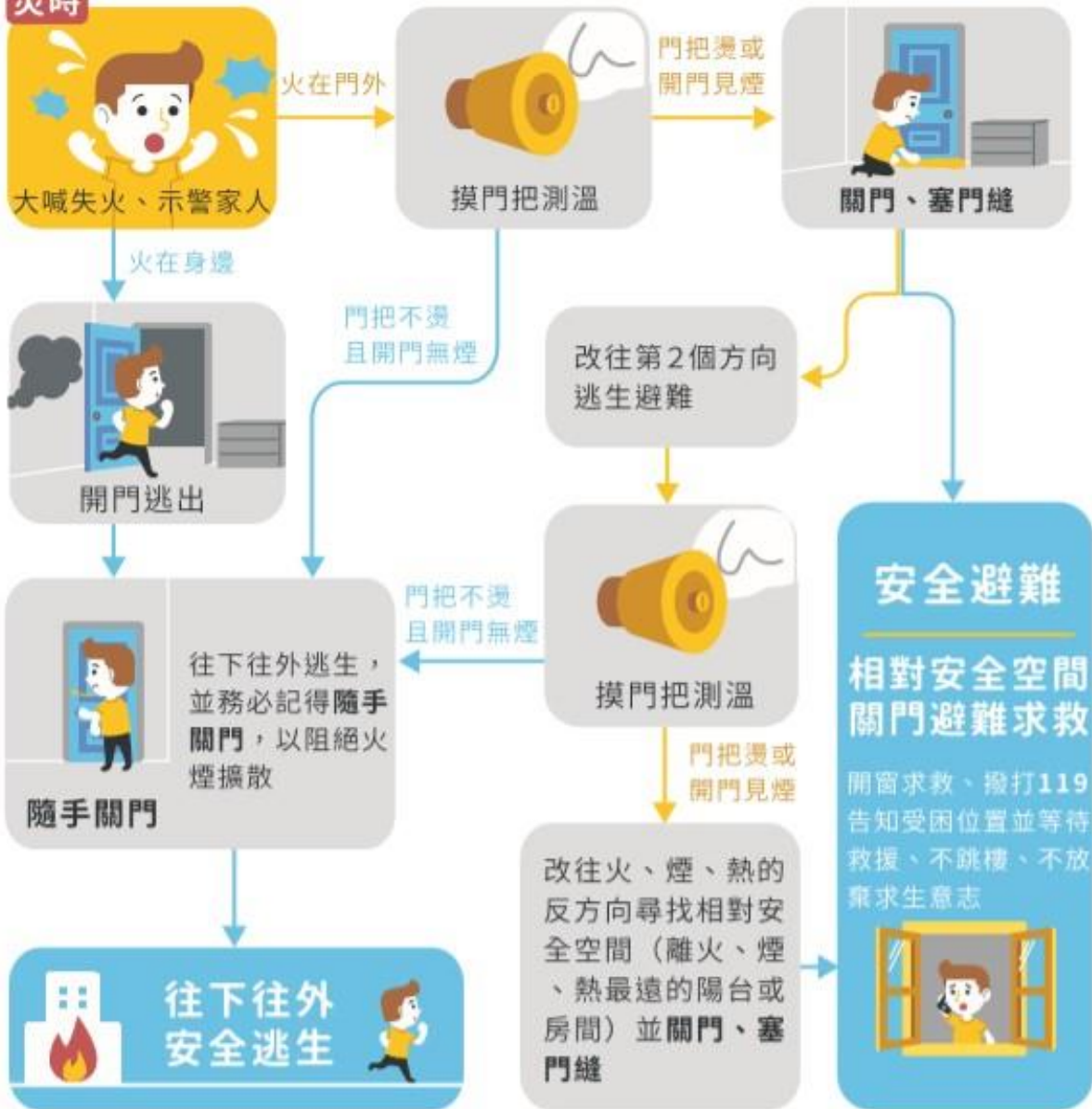
當主要逃生出口無法往下往外逃生時，請尋找第二逃生出口往下往外逃生。

若第二逃生出口也受阻礙，則**改往相對安全空間關門避難**，如離火、煙、熱最遠的陽台或房間，房門必須是可以緊閉關上的木門，而非無法阻絕高溫與煙霧的塑膠門或玻璃門。讓自己處在一個相對安全的空間內避難，並撥打**119**求援，記得詳細告知**119**待救人員的所在位置，等待消防人員救援。

逃生 避難原則

平時 規劃2個不同方向逃生避難路線及出口

災時



逃生 避難原則

8.火場內使用「緩降機」等避難器具

使用時機：

火場內逃生避難時，應優先以建築物之安全梯或直通樓梯為主要或第二逃生路線。

若安全梯或直通樓梯均遭到火勢或煙霧煙侵襲，致無法利用、且亦無法前往相對安全空間內避難等待消防人員救援時，才使用緩降機等避難器具進行逃生避難。

逃生 避難原則

8.火場內使用緩降機等避難器具

操作方式（口訣：掛丟套束推）：



掛

掛勾

展開固定架，自盒中取出緩降機，將緩降機掛鉤確實掛上固定架之勾環上。



丟

輪盤

將輪盤從窗口放下，確認無遭下方障礙物阻擋。



套

安全帶

將安全帶套於腋下。



束

束環

將束帶束至胸口。



推

牆壁

攀出窗外，身體面向牆面，用雙手輕觸牆壁；落地後，將繩索另一端之載具套環束帶拉至頂端，以利下一位人員操作。

- **資料來源**

中華民國內政部消防署全球資訊網—防災知識—火災預防—逃生避難原則

<https://www.nfa.gov.tw/cht/index.php?code=list&ids=269>

——花蓮縣政府政風處關心您！