

花蓮縣消防性別圖像 (100~107年)



花蓮縣政府消防局 編製
中華民國 108 年 11 月

目次

壹、天然災害死傷.....	3
一、提要分析.....	3
二、統計表.....	3
三、統計圖.....	4
貳、火災人員死傷.....	4
一、提要分析.....	4
二、統計表.....	5
三、統計圖.....	5
參、消防人力.....	5
一、提要分析.....	5
二、統計表.....	6
三、統計圖.....	6
肆、義勇消防人力.....	7
一、提要分析.....	7
二、統計表.....	8
三、統計圖.....	8
伍、火災預防.....	8
一、提要分析.....	8
二、統計表.....	9
三、統計圖.....	10
陸、參考資料.....	10

壹、天然災害死傷

一、提要分析



綜觀近年天然災害，屢對各縣市造成不小損害，原因並非為防災措施不完善，而為近年天氣變化劇烈，災害強度經常超出預備防災能量，以致災害來臨時無法正確對應每一項情況，蠟燭兩頭燒。為改進此情形，應在原計畫災害防救硬體建設上，強化防災整備、對應措施之軟體建設，如災害資源建置管理、災害防救訓練與演習、弱勢族群災害援助、疏散避難策略擬定、需醫療照護民眾預先撤離等措施，以期災時達成能統整各防災機關，融合救災能量，以最好的準備面對最嚴峻的挑戰。

107年2月6日發生花蓮大地震，造成17人死亡、291人輕重傷，此為近年來大規模地震之一，本縣有六個斷層，包含米崙斷層、嶺頂斷層、瑞穗斷層、奇美斷層、玉里斷層及池上斷層，地震頻發，且地處臺灣東部，易受颱風侵襲，故天然災害預防已成為本縣重大議題。本縣消防局平時派員進行宣導防颱防震準備，強調「趴下、掩護、穩住」，以防止災時受到損害，維持體力等待救援。

107年天然災害造成人員死傷共計308人，其中男性死傷人數為125人(佔40.5%)、女性死傷人數為183人(佔59.5%)，男性死亡人數為8人(佔總體2.5%)、女性死亡人數為9人(佔總體2.9%)；男性重傷人數為7人(佔總體2.2%)、女性重傷人數為14人(佔總體4.5%)；男性輕傷人數為110人(佔總體35.7%)、女性輕傷人數為160人(佔總體51.9%)。

二、統計表

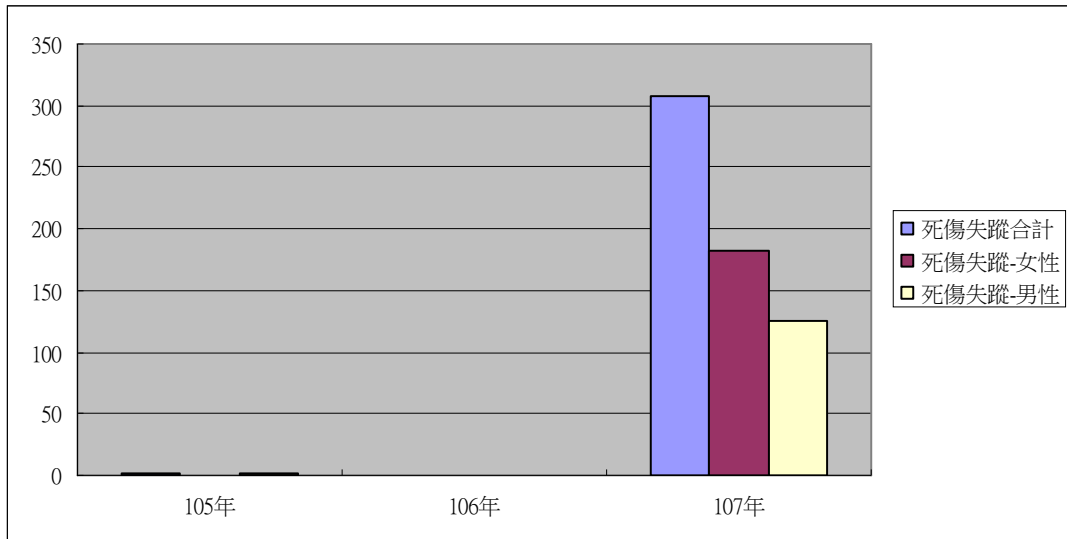
表一、花蓮縣105-107年天然災害人員傷亡、失蹤人數表-依性別區分

年別	死亡人數			失蹤人數			重傷人數			輕傷人數		
	計	男	女	計	男	女	計	男	女	計	男	女
105年	1	1	-	-	-	-	-	-	-	-	-	-
106年	-	-	-	-	-	-	-	-	-	-	-	-
107年	17	8	9	-	-	-	21	7	14	270	110	160

資料來源：本局災害管理科

三、統計圖

圖一、花蓮縣105-107年天然災害人員傷亡、失蹤人數統計圖-依性別區分



貳、火災人員死傷

一、提要分析

由於本市地廣人稀，人口主要集中於花蓮市、吉安鄉、新城鄉三區，其中又以花蓮市、吉安鄉分別列為台灣鄉、鎮、市人口密度第4名及第27名，人口稀疏地區往往救災路程長，救災人員無法第一時間抵達現場；人口集中地區亦不易逃生，故火災預防較災害搶救更為重要。



本縣近年來致力推動住宅用火災警報器安裝，22個宣導義消分隊、256名宣導義消，每月編排勤務，針對村、里、鄰、社區及集合住宅進行家戶訪視及防火宣導並針對轄內弱勢族群進行家戶訪視，檢視居家環境是否安全，以確保其生命財產無虞。總計實施家戶訪視6萬5,123戶，宣導人數達8萬7,232人、安裝住宅用火災警報器戶數達1,309戶、亦辦理「防範一氧化碳中毒居家訪視宣導」，成功勸導20戶一氧化碳中毒潛在危險者遷離或更換熱水器。

107年火災造成人員傷亡共計11人，其中男性死傷人數為9人(佔82%)、女性死傷人數為2人(佔18%)；其中男性死亡有1人(佔總體9%)、女性死亡有0人(佔總體0%)，男性受傷為8人(佔總體72%)、女性受傷為2人(佔總體19%)。

二、統計表

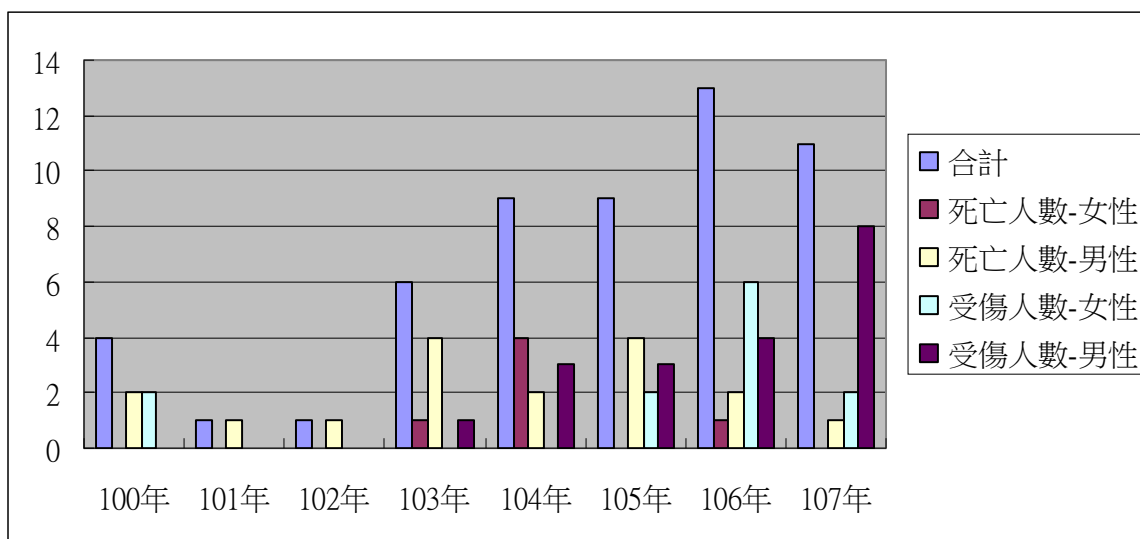
表二、花蓮縣 100-107 年火災人員死傷人數表-依性別區分

年別	死亡人數			死亡人數佔比		受傷人數			受傷人數佔比	
	計	男	女	男	女	計	男	女	男	女
100 年	2	2	0	50%	0%	2	0	2	0%	50%
101 年	1	1	0	100%	0%	0	0	0	0%	0%
102 年	1	1	0	100%	0%	0	0	0	0%	0%
103 年	5	4	1	66.6%	16.6%	1	1	0	16.6%	0%
104 年	6	2	4	22.2%	44.4%	3	3	0	33.3%	0%
105 年	4	4	0	44.4%	0%	5	3	2	33.3%	22.2%
106 年	3	2	1	15.3%	7.6%	10	4	6	30.7%	46.1%
107 年	1	1	0	9%	0%	10	8	2	72.7%	18.1%

資料來源：本局火災調查科

三、統計圖

圖二、花蓮縣 100-107 年火災人員死傷人數表-依性別區分



參、消防人力

一、提要分析

近年來本局女性消防人（職）員人數逐年微幅上升，為本局人員較少，無法於百分比上清楚顯示。107 年本局有 11 名



女性內勤同仁及 15 名外勤同仁，無論在內勤業務、外勤救護、救災上，均有優秀表現，可見女性同仁已成為本局傑出的戰力。

107 年本局消防人員共計 304 人，局本部內勤有 52 人(佔總人數 7.1%)，外勤人數共計有 252 人(佔總人數 82.9%)；另以性別區分，男性計有 268 人(佔總人數 88.15%)，女性計有 36 人(佔總人數 11.85%)，女性消防人員目前配屬於本局內、外勤各單位服務，因災害特性使然，男、女性同仁不分性別，共同合作執行救災、救護等工作。

二、統計表

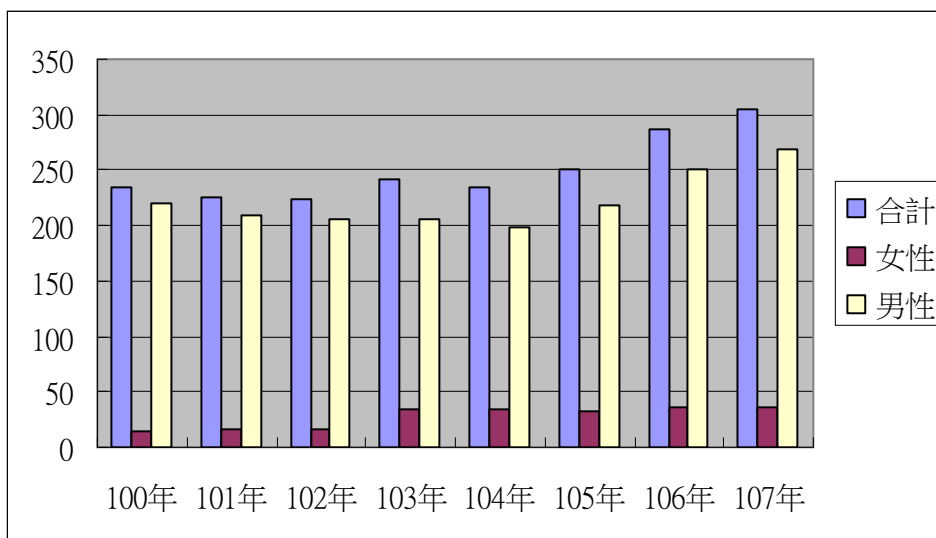
表三、花蓮縣 100-107 年消防人力-依性別區分

年別	現有員額(人)				
	計	男	女	男	女
100 年	234	220	14	94%	6%
101 年	226	210	16	93%	7%
102 年	223	206	17	92%	8%
103 年	241	206	35	85%	5%
104 年	234	199	35	85%	5%
105 年	250	218	32	87%	13%
106 年	287	251	36	87%	13%
107 年	304	268	36	88%	12%

資料來源：本局人事室

三、統計圖

圖三、花蓮縣 100-107 年消防人力-依性別區分



肆、義勇消防人力

一、提要分析



本縣義勇消防組織於民國 100 年整編，在義勇消防總隊之下，目前設有 3 個義消救災大隊、1 個義消救護大隊、1 個義消宣導大隊與 22 個義消分隊、390 名顧問團隊，災害發生時將成立義消特搜大隊。

107 年義勇消防人數(含婦宣隊及救護志工)共計 1662 人，男性有 1,183 人(佔總人數 71%)，女性義消計有 479 人(佔總人數 29%)；本局女性義消不僅經常配合各分隊出勤消防救護工作，協助各分隊消防人員保護、維持民眾生命安全；亦定期前往各鄉鎮市，針對村、里、鄰、社區、集合住宅與弱勢族群住所進行家戶訪視及防火宣導；地震、火災等重大災害現場協助後勤與指揮交通工作

本縣義勇消防人員工作分別鮮明，男性義消大多參與救災、救火義消，而女性義消多數參加救護、宣導義消。可見本縣義消入隊時經常受到友人、同事、家人影響而參加相同志工團體。

本縣近年義勇消防人員，從 100 年 1,373 人至 107 年 1,662 人，其中女性義消人數亦從 418 人增加到 479 人，在 105、106 年更一度達到 506 人，人數近三成一，103 年女性義勇消防增加至三成三為歷年最高；近年本縣義勇消防人員男女比例呈穩定三成左右。

107 年與 106 年比較，義勇消防人員減少 3 名，男性義消人員增加 24 人(2%)，女性義消人員減少 27 人(5.3%)，107 年女性義勇消防人員佔總義勇消防人員比例為二成九，惟本縣人力基數少，經常性人力變動易大幅改變人數百分比，但仍然保持在近三成。消防工作自古以來，因工作、任務特殊性，整體性別比經常為男多女少，於此環境下，女性義消仍占有近三成比例實屬不易，由此可見即使任務不同，人員各司其職，女性義消實為本局不可或缺的戰力。

二、統計表

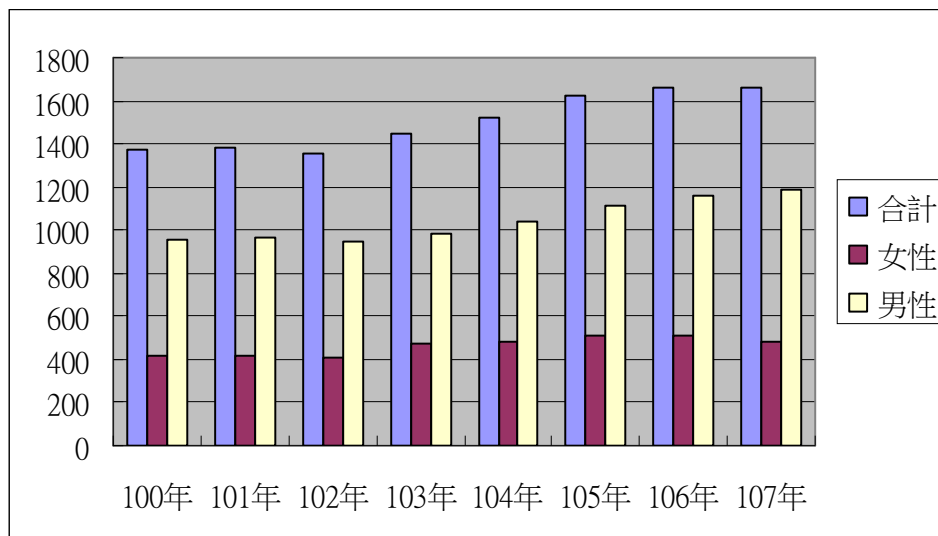
表四、花蓮縣 100-107 年義勇消防人員人數-依性別區分

年別	義勇消防人員人數				
	計	男	女	男	女
100 年	1373	955	418	69%	31%
101 年	1384	963	421	69%	31%
102 年	1354	950	404	70%	30%
103 年	1451	981	470	67%	33%
104 年	1521	1039	482	68%	32%
105 年	1622	1116	506	69%	31%
106 年	1665	1159	506	69%	31%
107 年	1662	1183	479	71%	29%

資料來源：本局災害搶救科

三、統計圖

圖四、花蓮縣 100-107 年義勇消防人員人數-依性別區分



伍、火災預防

一、提要分析

隨著科技進步、防火設備革新、消防局盡心盡力的宣導及到府訪視，現今民眾防災意識日益上升，小型災害發生頻率逐年下降。而重大災害發生時，卻有日漸複雜之勢，近年災



害發生造成嚴重災情時，通常原因並非單一，而是結合多面相問題而成，更突顯災害預防之重要性。因此本局近年積極辦理各項防災課程講習、訓練，如局婦女防火宣導大隊種子教官及消防安全實務講習，透過增強宣導人員專業程度，讓民眾、業者能更加清楚理解防火、防災及消防安全設備對個人、場所之重要性。以期若能增加民眾災前防災準備、災時能正確反應，相信即便遇上無可避免之天然災害，亦能將人命傷亡、財產損失降至最低。

107年婦女防火宣導大隊種子教官共計2人，其中男性有0人(佔0%)、女性有2人(佔100%)，惟無106年統計資料，無法比對兩年間人數、性別之不同。

107年消防安全實務講習包含上下半年共計75人，其中男性有64人(佔85%)、女性有11人(佔15%)，與106年相比較之男性增加4人(增加6%)、女性減少1人(減少9%)。

綜觀106年與107年比較，無論婦女防火宣導大隊種子教官、消防安全實務講習人數均無大規模改變，皆處人員異動、參加意願等誤差範圍內，由表可知本局參加各項防災課程講習、訓練人員之男女比例，應處一穩定狀態。

二、統計表

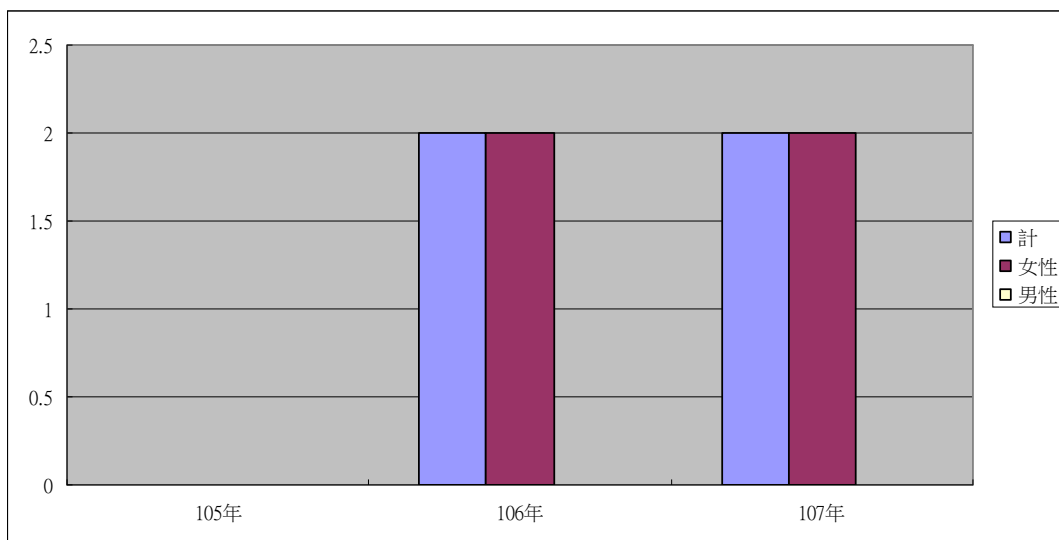
表五、花蓮縣105-107年婦女防火宣導大隊種子教官、消防安全實務講習參與人數-依性別區分

年別	婦女防火宣導大隊種子教官				
	計	男	女	男	女
105年	-	-	-	-	-
106年	2	-	2	0%	100%
107年	2	-	2	0%	100%
年別	消防安全實務講習				
	計	男	女	男	女
105年	70	57	13	81%	19%
106年	72	60	12	83%	17%
107年	75	64	11	85%	15%

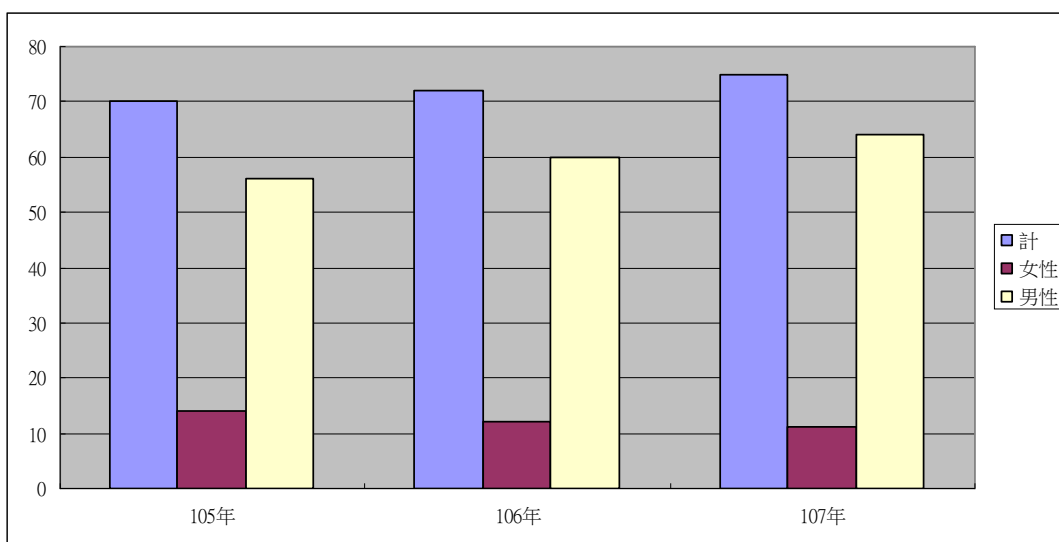
資料來源：本局災害預防科

三、統計圖

圖五、婦女防火宣導大隊種子教官人數-依性別區分



圖六、消防安全實務講習人數-依性別區分



陸、參考資料

- 一、花蓮縣消防局 107 年度統計年報(100~107 年)
- 二、[107.3 統計通報-花蓮縣消防人力及義消人力概況\(107 年\)](#)
- 三、[107.5 花蓮縣火災概況統計通報\(107 年\)](#)

四、[107.5 花蓮縣防火管理執行情形統計通報](#)(107 年)

五、[107.9 花蓮縣緊急救護統計分析](#)(107 年)

中華民國 107 年
花蓮縣消防性別圖像

發行人／林文瑞

發行所／花蓮縣消防局

編制單位／花蓮縣消防局

網址／<https://www.hnfa.gov.tw/>

電話／(03)8462119

製作日期／中華民國 108 年 11 月