

## 壹、前言

我國個人所得分配調查始於民國43年，由臺灣省政府創辦「臺灣省薪資階級家計調查」，民國53年始擴大範圍為台灣地區家庭收支調查。實地調查工作兼採訪問與記帳兩種方式辦理，隔年辦理一次；自60年起，再改為逐年辦理迄今。其主要目的，在以抽樣方法蒐集台灣地區各階層家庭之收支資料，用以探討台灣地區家庭所得水準暨其分配，消費型態及民眾生活水準之演變，提供政府作為編算國民所得，分析所得分配，釐訂社會政策，推行社會福利及改善人民生活措施之依據。多年以來，學術及民間企業機構亦經常應用本調查資料，從事有關社會經濟問題之研究或釐訂企業經營計畫之參考，用途至為廣泛。

民國107年台灣地區家庭收支訪問調查，於107年12月至108年2月間舉辦，此次調查之抽樣設計，採用分層二段隨機抽樣法，由台灣地區總戶數中約抽出千分之二，計1萬6,528戶為樣本家庭予以訪問調查，樣本戶遍及台灣地區各角落、各行業、各階層，在地域上及性質上均有充分之代表性。本縣境內計調查350戶，目前調查資料已由行政院主計總處整理統計竣事。茲就調查統計結果編撰本縣近十年家庭所得水準、消費結構演變之過程、家庭現代化設備等資料概況，加以摘要分析，俾便提供各界參考應用。

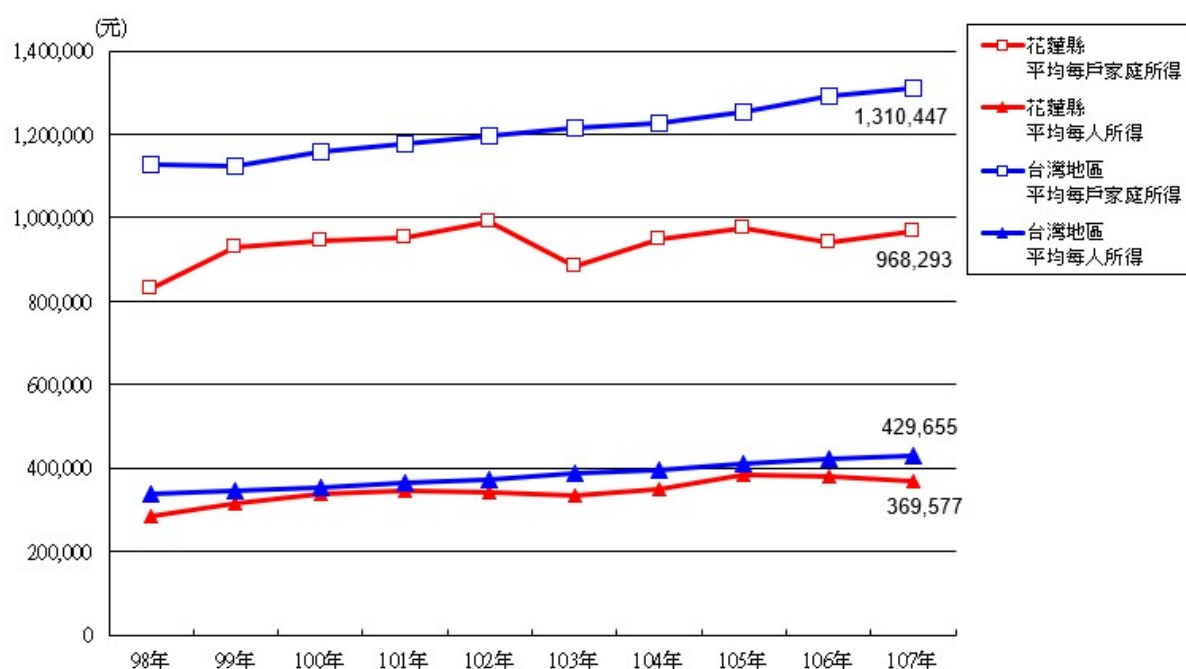
## 貳、調查結果提要分析

### 一、家庭所得水準

107 年本縣平均每戶家庭所得為 96 萬 8,293 元，較 106 年 94 萬 1,572 元增加 2.84%，較 98 年 83 萬 338 元增加 16.61%。扣除戶量因素後，107 年本縣平均每人所得<sup>1</sup>為 36 萬 9,577 元，較 106 年的 37 萬 9,666 元減少 2.66%，但較 98 年 28 萬 2,428 元增加 30.86%。

與台灣地區比較，本縣雖歷年平均每戶家庭所得均較低，但扣除戶量因素的平均每人所得差距幅度縮小。(圖一、表一)

圖一、花蓮縣近 10 年平均每戶家庭所得與平均每人所得趨勢



<sup>1</sup>平均每人所得=平均每戶家庭所得/平均戶內人口數。戶內人口數包括戶內有所得收入者及無收入之失業者、無酬家屬工作者、主婦及學生等。依本次家庭收支訪問調查結果，107 年花蓮縣平均戶內人口數 2.62 人，台灣地區則為 3.05 人。

表一、花蓮縣近 10 年平均每戶家庭所得與平均每人所得

單位：元、%

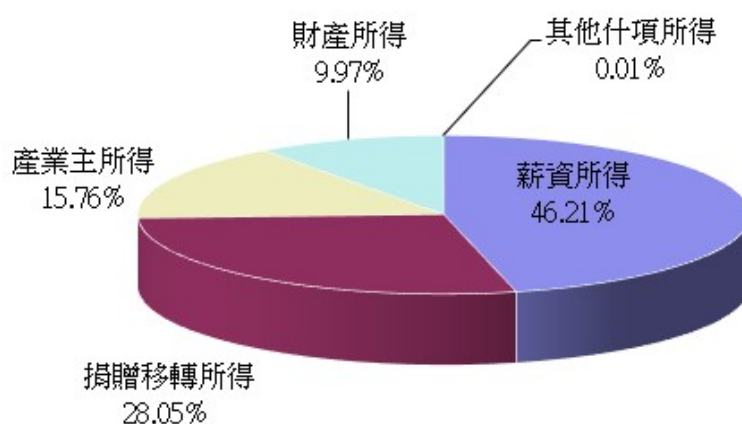
年別	台灣地區		花蓮縣		台灣地區		花蓮縣	
	平均每戶家庭所得		平均每戶家庭所得		平均每人所得		平均每人所得	
	金額	增減率	金額	增減率	金額	增減率	金額	增減率
98年	1,128,201	-1.97	830,338	-4.01	337,785	-1.68	282,428	-0.10
99年	1,123,761	-0.39	930,745	12.09	345,773	2.36	315,507	11.71
100年	1,157,895	3.04	945,987	1.64	351,944	1.78	337,853	7.08
101年	1,176,877	1.64	951,580	0.59	364,358	3.53	346,029	2.42
102年	1,195,566	1.59	990,689	4.11	372,450	2.22	340,443	-1.61
103年	1,213,703	1.52	884,098	-10.76	385,303	3.45	334,886	-1.63
104年	1,224,600	0.90	948,555	7.29	395,032	2.53	350,020	4.52
105年	1,253,389	2.35	975,118	2.80	408,270	3.35	383,905	9.68
106年	1,292,578	3.13	941,572	-3.44	421,035	3.13	379,666	-1.10
107年	1,310,447	1.38	968,293	2.84	429,655	2.05	369,577	-2.66

資料來源：中華民國統計資訊網 (<http://statdb.dgbas.gov.tw/pxweb/dialog/statfile9.asp>)

## 二、家庭所得結構

107 年本縣家庭所得收入中，薪資所得為主要家庭收入來源，占家庭所得收入總計 46.21%，其次為捐贈移轉所得占比 28.05%，再其次為產業主所得占比 15.76%。其中僅產業主所得占比較 106 年減少，餘為增加，而薪資所得占比為近 10 年次低，捐贈移轉所得占比則為近 10 年最高。(圖二、表二)

圖二、花蓮縣 107 年家庭所得結構



表二、花蓮縣近 10 年家庭所得結構

單位：％

年 別	家庭所得 收入總計	薪資所得	產業主所得	財產所得	捐贈移轉所得	其他什項所得
98年	100.00	48.89	15.65	10.02	25.44	0.01
99年	100.00	52.55	14.24	10.86	22.34	0.01
100年	100.00	55.99	13.55	9.91	20.55	0.01
101年	100.00	48.93	16.27	9.11	25.69	0.00
102年	100.00	48.64	16.47	11.20	23.69	0.00
103年	100.00	49.71	14.08	9.30	26.91	0.00
104年	100.00	47.06	16.61	10.21	26.12	0.00
105年	100.00	53.26	12.14	9.26	25.32	0.01
106年	100.00	46.04	17.30	9.22	27.44	0.01
107年	100.00	46.21	15.76	9.97	28.05	0.01

資料來源：行政院主計總處 (<https://www.stat.gov.tw/np.asp?ctNode=509&mp=4>)

說 明：財產所得包括財產所得收入及自用住宅設算租金收入

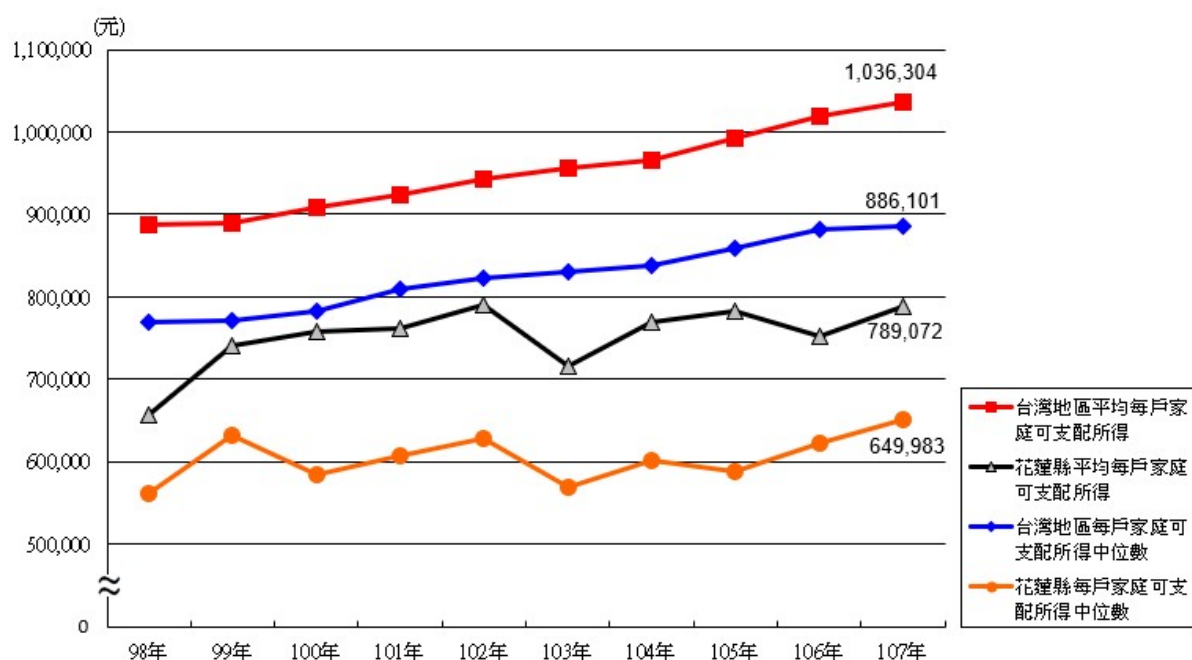
### 三、家庭可支配所得、消費支出與儲蓄

107 年本縣每戶家庭可支配所得<sup>2</sup>平均數及中位數皆較 106 年增加，其中每戶家庭可支配所得平均數為 78 萬 9,072 元，較 106 年增加 4.87%，較 98 年增加 20.34%，每戶家庭可支配所得中位數為 64 萬 9,983 元，較 106 年增加 4.51%，較 98 年增加 15.74%。

與台灣地區數值比較，本縣每戶家庭可支配所得平均數及中位數每年均低於台灣地區，無論平均數或中位數，本縣與台灣地區近 10 年平均差距約 20 萬元。(圖三、表三)

<sup>2</sup> 可支配所得=所得收入總額-非消費性支出，其中，非消費性支出包括利息、社會保險費、稅金、罰款、捐款及禮金等。

圖三、花蓮縣近 10 年家庭可支配所得平均數及中位數



表三、花蓮縣近 10 年家庭可支配所得平均數及中位數

單位：元

年 別	台灣地區		花蓮縣	
	平均每戶家庭可支配所得	每戶家庭可支配所得中位數	平均每戶家庭可支配所得	每戶家庭可支配所得中位數
98年	887,605	769,705	655,696	561,597
99年	889,353	771,003	741,246	631,767
100年	907,988	782,517	757,041	583,156
101年	923,584	808,193	761,611	606,288
102年	942,208	822,940	790,373	628,428
103年	956,849	830,188	715,443	568,505
104年	964,895	836,792	768,611	602,157
105年	993,115	858,101	782,381	588,202
106年	1,018,941	881,107	752,426	621,922
107年	1,036,304	886,101	789,072	649,983

資料來源：行政院主計總處 (<https://www.stat.gov.tw/np.asp?ctNode=509&cmp=4>)



107 年本縣平均每戶家庭消費支出<sup>3</sup>為 61 萬 3,314 元處近 10 年最高點，較 106 年 58 萬 6,240 元增加 4.62%，較 98 年 55 萬 1,512 元增加 11.21%。雖消費支出為增加趨勢，但消費傾向並未隨之增加，107 年平均消費傾向<sup>4</sup>77.73%，較 106 年 77.91%減少 0.18 個百分點，較 98 年 84.11%減少 6.38 個百分點。(表四、圖四)

表四、花蓮縣平均每戶家庭可支配所得、消費支出與儲蓄

年 別	可支配所得		消費支出			儲 蓄		
	金額 (元)	增減率 (%)	金額 (元)	增減率 (%)	平均 消費傾向 (%)	金額 (元)	增加率 (%)	平均 儲蓄傾向 (%)
98年	655,696	-5.66	551,512	2.53	84.11	104,184	-33.69	15.89
99年	741,246	13.05	577,696	4.75	77.94	163,550	56.98	22.06
100年	757,041	2.13	554,335	-4.04	73.22	202,706	23.94	26.78
101年	761,611	0.60	566,694	2.23	74.41	194,917	-3.84	25.59
102年	790,373	3.78	554,524	-2.15	70.16	235,849	21.00	29.84
103年	715,443	-9.48	547,353	-1.29	76.51	168,090	-28.73	23.49
104年	768,611	7.43	563,001	2.86	73.25	205,610	22.32	26.75
105年	782,381	1.79	562,636	-0.06	71.91	219,745	6.87	28.09
106年	752,426	-3.83	586,240	4.20	77.91	166,186	-24.37	22.09
107年	789,072	4.87	613,314	4.62	77.73	175,759	5.76	22.27

資料來源：行政院主計總處 (<https://www.stat.gov.tw/mp.asp?ctNode=509&mp=4>)

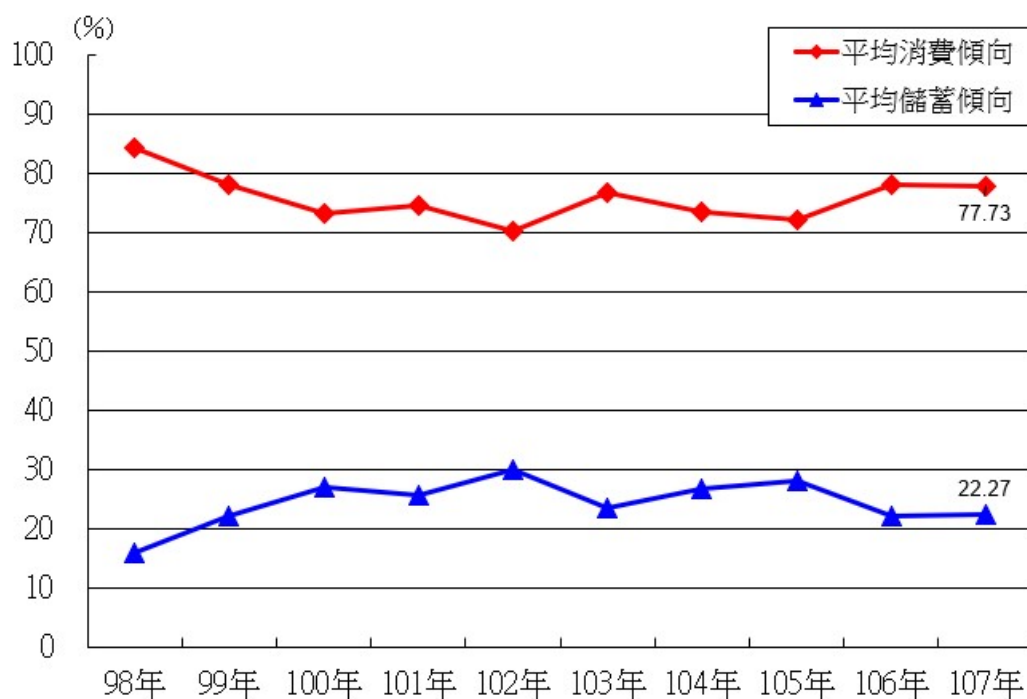
107 年本縣平均每戶家庭儲蓄為 17 萬 5,759 元，較 106 年 16 萬 6,186 元增加 5.76%，較 98 年 10 萬 4,184 元增加 68.70%。107 年平均儲蓄傾向<sup>5</sup>22.27%，較 106 年 22.09%增加 0.18 個百分點，較 98 年 15.89%增加 6.38 個百分點。(表四、圖四)

<sup>3</sup>消費支出=可支配所得-儲蓄。

<sup>4</sup>平均消費傾向為平均每戶家庭消費支出占可支配所得比例。例如，某年平均消費傾向為 80，代表每 100 元的可支配所得，有 80 元用於消費。

<sup>5</sup>平均儲蓄傾向為平均每戶家庭儲蓄占可支配所得比例，例如，某年平均儲蓄傾向為 20，代表每 100 元的可支配所得，有 20 元用於儲蓄。

圖四、花蓮縣平均消費傾向與平均儲蓄傾向趨勢



#### 四、家庭消費支出結構

家庭消費支出可再細分成飲食費、菸酒及檳榔費、衣著費、居住費、醫療保健費、交通費、育樂費及雜項等八類。

本縣 107 年上述八類支出占家庭消費支出比例，以飲食費（占 25.17 %）、居住費（占 24.87%）及醫療保健費（占 20.34%）為大宗，其次為交通費（占 14.13%）及育樂費（占 6.41%）。其中飲食費占比及醫療保健費用占比為近 10 年次高，育樂費用占比則位於近 10 年相對低點。（表五）

表五、花蓮縣近 10 年家庭消費支出結構

單位：％

年 別	消費支出 費用	飲食費	菸、酒及 檳榔費	衣著費	居住費	醫療 保健費	交通費	育樂費	雜項
98年	100.00	24.15	2.32	2.85	23.51	18.25	13.73	10.01	5.18
99年	100.00	22.80	1.74	2.76	24.68	17.89	15.20	9.26	5.67
100年	100.00	24.15	2.15	3.00	24.82	16.62	16.01	8.34	4.91
101年	100.00	23.78	1.83	3.06	24.20	19.28	14.92	8.33	4.60
102年	100.00	24.38	1.93	2.53	25.24	18.12	14.25	8.42	5.14
103年	100.00	24.62	2.08	2.51	24.96	19.17	14.97	7.57	4.12
104年	100.00	25.42	1.82	2.66	24.18	20.08	13.41	7.36	5.08
105年	100.00	24.44	1.50	2.38	24.52	21.20	14.13	7.11	4.72
106年	100.00	23.98	2.26	2.34	26.62	19.98	13.42	6.34	5.07
107年	100.00	25.17	1.77	2.13	24.87	20.34	14.13	6.41	5.19

資料來源：行政院主計總處 (<https://www.stat.gov.tw/np.asp?ctNode=509&mp=4>)

- 說 明：1.飲食費包括食品、非酒精飲料、餐廳及旅館費。  
 2.居住費包括住宅服務、水電瓦斯、其他燃料費及家具設備、家務維護費。  
 3.交通費包括交通及通訊費。  
 4.育樂費包括休閒、文化及教育費。

## 五、家庭擁有設備普及率

107 年家庭設備普及率達 9 成以上者，有洗衣機、彩色電視機（包括一般彩色電視機、液晶及電漿電視）、熱水器及行動電話；普及率介於 8 成至 9 成者，有冷暖氣機、連網設備（使用電腦或其他設備）、有線電視頻道設備（包括多媒體隨選視訊）及電話機；機車普及率為 78.47%，汽車普及率 64.11%。

觀察近 5 年家庭設備普及率數值，彩色電視機（包括一般彩色電視機、液晶及電漿電視）、洗衣機及熱水器已接近全面普及。行動電話、有線電視頻道設備（包括多媒體隨選視訊）及連網設備（使用電腦或其他設備）普及率則呈成長趨勢，其中以連網設備（使用電腦或其他設備）5 年間增加 19.82 個百分點為最多，顯示行動通訊及透過家庭設備連接網際網路日漸普及。而從家用電腦及電話機普及率逐年降低，行動電話普及率逐年增加，也可



看出本縣家庭通話及連網型態的改變。(表六)

表六、花蓮縣近 5 年家庭擁有設備普及率

單位：%

年 別	彩色電視機	有線電視頻道設備	連網設備	家用電腦	行動電話	電話機	冷暖氣機	洗衣機	熱水器	汽車	機車
103年	99.15	71.13	61.84	48.91	88.01	86.58	80.13	98.00	95.66	60.14	80.46
104年	97.95	73.90	64.28	48.68	89.44	85.72	81.73	96.88	93.57	59.89	81.38
105年	96.86	71.42	71.73	49.70	89.74	84.32	83.62	97.49	96.53	62.84	77.48
106年	97.10	74.43	73.57	39.86	90.34	82.94	82.61	96.26	95.03	61.81	78.00
107年	99.13	81.04	81.66	41.99	92.79	80.79	89.02	99.14	98.82	64.11	78.47

資料來源：行政院主計總處 (<https://www.stat.gov.tw/np.asp?ctNode=509&mp=4>)

說 明：有線電視頻道設備包括多媒體隨選視訊；

彩色電視機包括一般彩色電視機、液晶及電漿電視。

連網設備包括使用電腦或其他設備連接網際網路。

## 參、結語

- 一、107 年本縣平均每戶家庭所得為 96 萬 8,293 元、可支配所得為 78 萬 9,072 元，分別較 106 年增加 2.84%、4.87%。
- 二、107 年本縣薪資所得為家庭所得主要來源，占家庭所得收入總計 46.21%，捐贈移轉所得占比 28.05%次之。107 年薪資所得占比為近 10 年次低，捐贈移轉所得占比則為近 10 年最高。
- 三、107 年本縣平均每戶家庭消費支出為 61 萬 3,314 元，較 106 年增加 4.62%，位處近 10 年最高點。
- 四、近 5 年來，本縣家庭擁有設備中，行動電話、有線電視頻道設備（包括多媒體隨選視訊）及連網設備（使用電腦或其他設備）普及率呈增長趨勢，透過家庭設備連接網際網路比率日漸提高。